

Handreiking
Evenementen en brandveiligheid 2013



Colofon

Deze handreiking is geüpdate in opdracht van Team Risicobeheersing van de Veiligheidsregio Zeeland. Dit is in samenwerking gebeurt met verschillende preventiemedewerkers van de afdeling Basiszorg Risicobeheersing van de Veiligheidsregio Zeeland.

Aan deze handreiking hebben meegewerkt:

Team Risicobeheersing:

H. Clarijs

Afdeling Basiszorg Risicobeheering:

T. Westhuis-Nagtegaal

A. Zoutewelle

S. Steijn

A. Kunst

M. Janse

H. Toonen

Vaststelingsdatum:

Gremium:

Reviewdatum: juli 2015

Registratienummer:

Versie: 2.0

Ter behandeling in:	Datum vaststelling:
Vakoverleg Risicobeheersing	20-8-2013
MT/DT VRZ	6-8-2013
Dagelijks bestuur VRZ	2-9-2013
Algemeen bestuur VRZ	26-9-2013 (informerend)

Inhoudsopgave

Inleiding	5
Kaders van de voorschriften.....	6
Wettelijk kader.....	6
Definitie evenement	6
Begrippen.....	7
1 Brandveiligheidsvoorschriften voor optochten.....	10
1.1 Algemeen	10
1.2 Veiligheidsvoorschriften.....	10
1.3 Bereikbaarheid	10
1.4 Technische voorschriften voor voertuigen en aanhangwagens.....	10
1.5 Het tijdig ontruimen.....	11
1.6 Draagbare blusmiddelen.....	11
1.7 Het zo snel mogelijk in veiligheid brengen van personen.....	11
1.8 Het zo snel en adequaat mogelijk voorzien in nazorg.....	11
2 Brandveiligheidsvoorschriften voor (mobiele) bakkransen en bakwagens	12
2.1 Bereikbaarheid en opstelling	12
2.2 Bakruimte	12
2.3 Bakactiviteiten in voor gevels geplaatste bakkransen/bakwagens	12
2.4 Elektrische installatie	12
2.5 Gasinstallatie	12
2.6 Afvoer van verbrandingsgassen en dampen	14
2.7 Draagbare blusmiddelen	14
3 Brandveiligheidsvoorschriften voor tijdelijke inrichtingen, waaronder (grote) tenten, podia, circussen t.b.v. diverse doeleinden.....	15
3.1 Bereikbaarheid en opstelling	15
3.2 Opstelling inventaris	15
3.3 Vluchtroutes.....	15
3.4 Ontruiming en interne organisatie.....	16
3.5 Materiaal, stoffering en versiering van de inrichting.....	17
3.6 Opslag van materialen	17
3.7 Elektrische installaties inclusief noodverlichting	17
3.8 Installaties voor verwarming en kookdoeleinden.....	18
3.9 Gasinstallatie.....	18
3.10 Draagbare blusmiddelen	19
3.11 Rookvorming	19
4 Brandveiligheidsvoorschriften voor het houden van braderieën in de buitenlucht	20
4.1 Bereikbaarheid en opstelling	20
4.2 Vluchtroutes.....	20
4.3 Elektrische installaties.....	20
4.4 Bakken, braden en frituren	20
4.5 Draagbare blusmiddelen	20
5 Brandveiligheidsvoorschriften voor het houden van evenementen in gebouwen	21
5.1 Algemeen	21
5.2 Overnachten.....	21
5.3 Beveiliging	21
5.4 Ontruiming en interne organisatie.....	21
6 Brandveiligheidsvoorschriften voor het gebruik van terreinen waaronder ook kermisterreinen	23
6.1 Bereikbaarheid en opstelling	23
6.2 Vluchtroutes.....	23
6.3 Elektrische installaties.....	23
6.4 Bakken, braden en frituren	24

6.5	Draagbare blusmiddelen	24
6.6	Rookvorming	24
7	Brandveiligheidsvoorschriften voor het opstijgen van heteluchtballonnen en kabelballonnen	25
7.1	Vereiste vergunning / toestemmingen	25
7.2	Bereikbaarheid	25
8	Brandveiligheidsvoorschriften voor het opstijgen en/of landen van helikopters	27
8.1	Vereiste toestemmingen	27
8.2	Bereikbaarheid	27
9	Brandveiligheidsvoorschriften voor het verkopen en/of oplaten van met helium gevulde (feest)ballonnen.....	28
9.1	Vereiste toestemmingen	28
9.2	Bereikbaarheid	28
9.3	Vullen, verkopen en/of oplaten van ballonnen	28
10	Brandveiligheidsvoorschriften voor het houden van (straat)barbeques	29
10.1	Bereikbaarheid	29
10.2	Opstelplaats en gebruik van de barbecue.....	29
10.3	Elektrische barbecues	29
10.4	Gasflessen	29
10.5	Blusmiddelen.....	29
11	Brandveiligheidsvoorschriften voor het stoken van een kampvuur/vreugdevuur	31
11.1	Vereiste toestemmingen	31
11.2	Opstelplaats en stoken van een kampvuur/vreugdevuur	31
11.3	Blusmiddelen.....	31
11.4	Kennisgeving van begin van stoken van een kampvuur/vreugdevuur.....	31
12	Brandveiligheidsvoorschriften voor het houden van schuurfeesten	32
12.1	Algemeen	32
12.2	Bereikbaarheid en opstelling	32
12.3	Elektrische installaties.....	32
12.4	Ontruiming en interne organisatie.....	32
13	Brandveiligheidsvoorschriften voor het houden van auto-motorcross en trekker-trekwedstrijden	33
13.1	Bereikbaarheid en opstelling	33
13.2	Elektrische installaties.....	33
13.3	Veiligheidsvoorschriften voor een rennerskwartier in de buitenlucht	33
13.4	Veiligheidsvoorschriften voor een rennerskwartier binnenin een sportcomplex	33
13.5	Veiligheidsvoorschriften voor publiekstoegankelijke gedeelten	33
13.6	Blusmiddelen.....	34
13.7	Ontruiming en interne organisatie.....	34
13.8	Branche voorschriften	34
14	Brandveiligheidsvoorschriften voor overnachting op niet zijnde kampeerterrinen	35
14.1	Bereikbaarheid	35
14.2	Tenten voor > 10 personen	35
14.4	Beveiliging	35
14.5	Verantwoording	36
15	Toelichting op de voorschriften	37
15.1	Bereikbaarheid	37
15.2	Tenten	37
15.3	Ruimteverwarmingstoestel.....	39
15.4	Gasinstallaties	39
15.5	Materiaal, stoffering en versiering.....	40
15.6	Ontruiming en interne organisatie.....	41
16	Relevante normeringen (NEN, NEN-EN, NEN-ISO en DIN)	43

Inleiding

Deze handreiking evenementen en brandveiligheid 2013 is een vervolg op de 'Handreiking evenementen en brandveiligheid' van 15 oktober 2009 welke door vier gemeenten is vastgesteld binnen de Provincie Zeeland. Daarnaast is het een aanvulling op het 'Uitvoeringskader interdisciplinaire advisering en coördinatie grote evenementen'¹, want voor alle categorieën evenementen kunnen de voorschriften uit deze handreiking geadviseerd/toegepast worden.

Naar de toekomst kijkend zal de landelijke 'Handreiking evenementenveiligheid'² wellicht ook door de Veiligheidsregio Zeeland worden vastgesteld, zodat de risicoanalyse voor evenementen in Nederland eenduidig wordt. Ook hierop zal deze handreiking aansluiten.

De handreiking geeft handvatten om binnen de Veiligheidsregio Zeeland eenduidig voorschriften te gebruiken ten behoeve van het adviseren op vergunningaanvragen voor evenementen en de controle en handhaving op evenementen.

De handreiking geeft het wettelijk kader van evenementen weer. Tevens zijn de meest voorkomende evenementen op een rij gezet en zijn deze verduidelijkt in een begrippenlijst. Vervolgens zijn per soort evenement voorschriften opgesomd.

Tijdens de werking van de eerste versie van de handreiking is er andere wetgeving in werking getreden, zijn er verbeterpunten aangedragen en is er opgemerkt dat de mate waarin voorschriften werden geadviseerd bij grote en kleine evenementen nog voor te weinig eenduidigheid zorgde.

Voor de realisatie van een kwaliteitslag hebben de volgende veranderingen plaatsgevonden:

- De voorschriften zijn aangepast aan het Bouwbesluit 2012;
- Begrippen als 'evenement', 'inrichting' en 'gebouw' zijn gedefinieerd;
- De evenementensituatie 'overnachting op niet zijnde kampeerterreinen' is toegevoegd met bijbehorende voorschriften;
- Er is bij een aantal evenementensituaties het element 'ontruiming en interne organisatie' toegevoegd;
- Er is een toelichting aan de handreiking toegevoegd. De toelichting gaat onder andere in op de grens tussen grote en kleine tenten en geeft tips op het gebied van handhaving op evenementen. Dit wordt aangevuld door een uitgebreidere lijst met aansluitende normen op dit onderwerp.

¹ Vastgesteld op 13 september 2010 door de Veiligheidsregio Zeeland.

² Ontwikkeld in opdracht van m.n. het Veiligheidsberaad.

Kaders van de voorschriften

Wettelijk kader

Voor de brandveiligheid tijdens evenementen zijn de volgende wet- en regelgeving van belang: de algemene plaatselijke verordening (APV), de Brandbeveiligingsverordening (BBV) en het Bouwbesluit 2012.

De evenementenvergunning op basis van de APV is de meest bekende vergunning die voor het houden van een evenement is vereist. Op basis van de Brandbeveiligingsverordening en het Bouwbesluit worden gemeenten en de adviserende instanties in staat gesteld om eisen te kunnen stellen aan de brandveiligheid bij evenementen. Belangrijk daarbij is of het evenement wordt gehouden in een bouwwerk als bedoeld in het Bouwbesluit, of in een inrichting als bedoeld in de lokale Brandbeveiligingsverordeningen.

De handreiking schrijft voorschriften voor, maar laat ruimte vrij om het bevoegd gezag nadere eisen te laten stellen aan de organisator van het evenement. Tevens stelt de handreiking de organisatie in de gelegenheid om, op basis van gelijkwaardigheid, de brandveiligheid te waarborgen middels andere oplossingen dan geschreven staat in de handreiking. Dit gaat altijd in samenspraak met het bevoegd gezag en/of de handhavende instantie.

De procedure rond de advisering, controle en handhaving op evenementen zijn per gemeente verschillend. Om deze reden wordt hier in de handreiking niet verder over uitgeweid.

Definitie evenement

Volgens de definitie in de Model- APV van het VNG is een evenement: *“elke voor publiek toegankelijke verrichting van vermaak”* met uitzondering van:

- bioscoopvoorstellingen;
- markten als bedoeld in artikel 160, eerste lid, onder h, van de Gemeentewet en artikel 5:22 van deze verordening;
- kansspelen als bedoeld in de Wet op de kansspelen;
- het in een inrichting in de zin van de Drank en Horecawet gelegenheid geven tot dansen;
- betogingen, samenkomsten en vergaderingen als bedoeld in de Wet openbare manifestaties;
- activiteiten als bedoeld in artikel 2:9 en 2:39 van deze verordening.

Onder evenement wordt mede verstaan:

- een herdenkingsplechtigheid;
- een braderie;
- een optocht, niet zijnde een betoging als bedoeld in artikel 2:3 van deze verordening, op de weg;
- een feest, muziekvoorstelling of wedstrijd op of aan de weg;
- een klein evenement (onder klein evenement wordt verstaan een straatfeest of buurtbarbecue gedurende één dag).

De definitie is bewust ruim gehouden, in verband met de grote verscheidenheid aan evenementen.

Van een evenement is sprake als wordt voldaan aan de volgende criteria:

- het moet een publiek toegankelijke gebeurtenis zijn,
- die een tijdelijk en incidenteel karakter heeft
- die plaatsvindt op een vooraf bekende, afgebakende locatie
- waarvoor de betrokken gemeente op grond van de APV een evenementenvergunning heeft verleend
- of plaatsvindt in een inrichting, waarop een milieuvergunning rust, op grond van artikel 8:1 van de Wet milieubeheer, en deze vergunning het organiseren van evenementen toelaat.

Naast kleinschalige evenementen kan er sprake zijn van grootschalige evenementen. De kleinschalige evenementen zullen vaak een plaatselijke uitstraling hebben terwijl grootschalige evenementen een intergemeentelijke, een regionale of een bovenregionale uitstraling kunnen hebben. Daarnaast zijn er evenementen die niet door hun omvang maar door hun aard en risico als groot evenement kunnen worden aangemerkt.

Met het oog op de definitie van een evenement, wordt een grootschalig evenement als volgt in deze handreiking gedefinieerd:

“Een grootschalig evenement is een evenement waarvan de aard of de publieksaantrekkelijke werking vanuit oogpunt van de openbare orde en veiligheid dusdanig grootschalig is dat daarin zonder nadere ordening niet kan worden voorzien.”

Definitie bouwwerk

Een definitie van het begrip bouwwerk geeft de Woningwet niet, de VNG houdt in de model bouwverordening een in de jurisprudentie aanvaarde definitie aan:

“bouwwerk: elke constructie van enige omvang van hout, steen, metaal of ander materiaal, die op de plaats van bestemming hetzij direct hetzij indirect met de grond verbonden is, hetzij direct of indirect steun vindt in of op de grond, bedoeld om ter plaatse te functioneren.

Aan de hand van de vier elementen van de definitie van het begrip bouwwerk;

- 1) constructie,
- 2) van enige omvang,
- 3) met de grond verbonden,
- 4) bedoeld om ter plaatse te functioneren, wordt bepaald op een object een bouwwerk is of niet.

Over het begrip bouwwerk bestaat een uitgebreide jurisprudentie, het is niet zonder meer duidelijk wanneer aan de vier voorwaarden wordt voldaan om tot de conclusie te komen dat een object een bouwwerk is. Een uitgebreide opsomming van jurisprudentie kunt u vinden in de toelichting op de Model-Bouwverordening van de 'Standaardregelingen in de bouw' (Sdu uitgevers bv, Den Haag).

Definitie inrichting

Een evenement kan gezien worden als een inrichting, hiervoor dient het toetsingskader vastgelegd te zijn in de gemeentelijke brandbeveiligingsverordening. In de brandbeveiligingsverordening legt een gemeente vast hoe zij omgaat met aspecten welke niet in andere wetgeving zijn opgenomen.

In het Model Brandbeveiligingsverordening van de VNG staat een inrichting gedefinieerd als: “Een ruimtelijk begrensde plaats, voor zover die geen bouwwerk is.”

Begrippen

Autocross

Een autocross is een snelheidswedstrijd die op een weiland of een ongebruikt buitenterrein wordt verreden. De auto wordt bestuurd door één persoon, en in een manche rijden enkele auto's mee. Doorgaans bestaat een evenement uit meerdere manches voor verschillende klassen.

Bakkramen/bakwagens

Hieronder vallen bijvoorbeeld bakkramen voor de verkoop van oliebollen, patates frites, vis e.d. Deze kramen/wagens zijn door gespecialiseerde bedrijven gebouwd en moeten in het bezit zijn van een geldig keuringsrapport van de installaties.

Ballonvaarten

Met een “vrije ballon” (heteluchtballon), waarin zich één of meerdere personen aan boord bevinden, opstijgen. Voor het (laten) opstijgen van heteluchtballonnen vanaf, een niet als luchtvaartterrein aangewezen terrein moet een ontheffing worden verleend door de Provincie. De ontheffing wordt verleend nadat gedeputeerde staten over de aanvraag tot ontheffing overleg hebben gevoerd met de burgemeester van de gemeente waarin het betreffende terrein ligt.

Bereikbaarheid

De bereikbaarheid voor hulpverleningsvoertuigen is afhankelijk van de breedte van de rijbaan en de vrije hoogte boven de rijbaan. De benodigde vrije hoogte is altijd minimaal 4,2 m. Voor de breedte ligt dit anders deze is afhankelijk van het soort hulpverleningsvoertuig en het verloop van de rijbaan.

Er wordt onderscheid gemaakt tussen opstelplaats en rijroute. Voor het opstellen van een redvoertuig is bijvoorbeeld een vrije breedte van 4,5 m nodig, terwijl voor het verplaatsen van een blusvoertuig 3,5 m voldoende is. Als basiseis wordt in deze handreiking een minimale rijbaanbreedte van 3,5 m gesteld die geschikt is voor motorvoertuigen met een massa van tenminste 14.600 kg. Gelet op het bovenstaande zal de

plaatselijke brandweer als dit noodzakelijk is, een bredere vrije rijbaan eisen. Voor meer informatie wordt verwezen naar de landelijke richtlijn "Handreiking Bluswatervoorziening en Bereikbaarheid" van Brandweer Nederland.

Braderieën

Een feestelijke, kermisachtige markt met straatverkoop door winkeliers, ambachtslieden etc.

Bij dit evenement wordt veelal gebruik gemaakt van marktkramen en zgn. vrije plaatsen.

Deze opstellingen vinden meestal plaats in de winkelstraat, -promenade of -centra.

Circus

Een bezienswaardigheid, vaak op een daarvoor aangewezen terrein. Dit evenement heeft meestal eigen voorzieningen voor elektra e.d. Het evenement wordt door de eigen organisatie vaak door middel van wagens en hekken afgesloten voor onbevoegden.

Evenementenvuurwerk

Dit betreft vuurwerkshows, meestal ter afsluiting van evenementen, waarbij gebruik wordt gemaakt van professioneel knal- en siervuurwerk. Dit vuurwerk wordt geheel verzorgd door professionele bedrijven. Vergunningen voor het afsteken van dit vuurwerk moeten worden aangevraagd bij het provinciale bestuur. Het gemeentelijke bestuur heeft alleen in het kader van de openbare veiligheid een adviserende rol richting het provinciale bestuur (Vuurwerkbesluit).

Helikoptervluchten

Voor helikoptervluchten moet een zogenaamde TUG (tijdelijk en uitzonderlijk gebruik)-ontheffing worden afgegeven, conform de Regeling veilig gebruik luchthavens en andere terreinen en artikel 8a.51 van de Wet luchtvaart.

De houder van de ontheffing meldt ten minste 24 uur voor de dag dat het terrein zal worden gebruikt dit voornemen schriftelijk of per e-mail aan de provincie en de burgemeester van de gemeente waarin het betreffende terrein ligt. In de aanvraag moet duidelijk zijn opgegeven het type helikopter, de plaats en het tijdstip van opstijgen en/of landen, en de soort vlucht waar de aanvraag betrekking op heeft (rondvlucht; halen of brengen van passagiers e.d.).

Kermis

Een spektakel van zowel kramen als mechanische attracties, vaak op een afgesloten terrein. Kermissen worden ook vaak in combinatie met een braderie in en rond een winkelcentrum gehouden.

Motorcross

Wedstrijd met crossmotoren in diverse klassen, die zowel op buitenterreinen als in sportcomplexen kunnen plaatsvinden. Het zijn relatief grote evenementen, waarbij veel publiek wordt verwacht. Het te gebruiken terrein is vaak opgedeeld in voor publiekstoegankelijke delen, het rennersgedeelte en het wedstrijdterrein.

Optochten

Het ordelijk optrekken van een menigte of stoet. Meestal zijn dit jaarlijks terugkerende evenementen waar veel toeschouwers uit de wijde omgeving naar komen kijken. Bekende optochten zijn; carnavalsoptochten, parade's, bloemencoró's en fruitcorso's.

Overige (grootschalige) evenementen

Dit zijn nader in te vullen activiteiten die zowel binnen als buiten en al of niet op openbaar terrein kunnen plaatsvinden. Bijvoorbeeld muziektfestivals, ruiterdagen; speciale activiteiten voor personen met een lichamelijk en/of verstandelijke beperking etc. Het betreft in alle gevallen activiteiten waarbij wordt verwacht dat er grote groepen mensen en/of dieren aanwezig zullen zijn.

Rommelmarkt

Markt voor tweedehands goederen. Ook wel "snuffelmarkt" genoemd. Dit type markt vindt plaats zowel met als zonder kramen. Rommelmarkten worden periodiek op diverse locaties gehouden. Bijvoorbeeld de jaarlijkse rommelmarkten bij kerken, scholen, sportverenigingen, buurthuizen e.d. Ook hier moet men, evenals bij braderieën rekening houden met diverse (brand)veiligheidseisen qua opstelling van kramen en vrije uitstalplaatsen.

Schuurfeesten

Typische plattelandsfeesten, georganiseerd door en voor mensen uit de buitengebieden. Het zijn relatief grote feesten met een besloten karakter. Het aantal bezoekers kan variëren van ongeveer 400 tot soms wel 2000 personen. Deze feesten worden veelal gehouden in schuren of gebouwen die niet primair zijn bestemd voor het houden van feesten. Bij deze feesten wordt muziek ten gehore gebracht en alcoholhoudende dranken verstrekt.

Stands t.b.v. promotiewerkzaamheden

Veelal zijn het ingehuurde (markt)kramen. Het kunnen ook mobiele of speciaal door standbouwers gebouwde stands zijn.

Straat- of buurtfeest

Dit zijn feesten die met en door bewoners van een straat of buurt veelal spontaan worden georganiseerd. Hierbij worden vaak op straat (kinder)spelletjes gespeeld en wordt er tevens een barbecue gehouden. De betreffende straat wordt daarbij gedurende een aantal uren van de dag en/of avond afgesloten voor alle verkeer.

Straatspeeldag

Een jaarlijks terugkerend voor kinderen georganiseerd feest, waarbij spelletjes worden georganiseerd en bijvoorbeeld een springkussen wordt neergezet. Wegafsluitingen vinden veelal in meerdere wijken tegelijkertijd plaats gedurende de middaguren.

Straattheater of –toneel

Bezienswaardig schouwspel, een op een plein of straat uitgevoerd toneelspel. Daarbij wil men soms gebruik maken van vuurelementen. Dit is niet altijd mogelijk en moet dus bij het vooroverleg bekend worden gemaakt. Ook de locatie is vaak wisselend. Er kan bijvoorbeeld een “wandeland” toneelstuk worden opgevoerd.

Trekker - Trek wedstrijden

Wedstrijden met landbouwvoertuigen, in de klasse lichte, middelzware en zware voertuigen. In de klasse licht en middel is de brandstof hoofdzakelijk diesel. In de klasse zwaar wordt hoofdzakelijk gebruik gemaakt van licht ontvlambare brandstoffen, met een vlampunt lager dan 21°C. De wedstrijden spelen zich meestal af op grote buitenterreinen en soms in sportcomplexen. Deze evenementen trekken over het algemeen veel toeschouwers.

1 Brandveiligheidsvoorschriften voor optochten

1.1 Algemeen

Ten aanzien van de scenario's 'brand' en 'beknelling of verwonding door de opbouw van constructies' zijn een aantal maatregelen geformuleerd om de kans op het ontstaan van brand of een ander incident te verkleinen en de gevolgen van een eventuele brand of een ander incident zo veel mogelijk te beperken.

1.2 Veiligheidsvoorschriften

- 1.2.1 Er is een route- en tijdschema.
- 1.2.2 Er is een routetekening en een plattegrond waar eventuele andere activiteiten plaatsvinden.
- 1.2.3 Er is een draaiboek/programma met daarin opgenomen een brandveiligheidsplan en een beveiligingsplan.
- 1.2.4 Er is een communicatieplan waarin is opgenomen het gebruik van communicatiemiddelen.

1.3 Bereikbaarheid

- 1.3.1 De route en de infrastructuur in de omgeving van de route zijn zodanig dat deze geen onnodig tijdverlies opleveren voor de opkomsttijd van de hulpdiensten.
- 1.3.2 Er is een plan voor het vrijmaken van aanrijdroutes voor de hulpdiensten en het omleiden van het overige verkeer.
- 1.3.3 De aanwezige bluswatervoorzieningen (brandkranen) blijven bruikbaar.
- 1.3.4 Tussen de samenstellen van voertuigen en aanhangwagens in een optocht wordt continue een minimale afstand vrijgehouden van ten minste 10 meter.

1.4 Technische voorschriften voor voertuigen en aanhangwagens

- 1.4.1 De mate van brandbaarheid van de toegepaste materialen is zodanig beperkt, dat de kans op brandvoortplanting voldoende klein is.
Hieraan wordt voldaan indien het onderdeel:
 - a. onbrandbaar is, bepaald volgens NEN 6064: 1991, inclusief wijzigingsblad A2: 2001;
 - b. een dikte heeft van ten minste 3,5 mm, en voldoet aan klasse 4 als bedoeld in NEN 6065: 1991, inclusief wijzigingsblad A1: 1997, of
 - c. een dikte heeft van minder dan 3,5 mm en over de volle oppervlakte is verlijmd met een onderdeel als bedoeld onder b.
- 1.4.2 Materiaal toegepast ter plaatse van of in de nabijheid van een potentiële ontstekingsbron (verlichting, energiebron) is zodanig dat, ten gevolge van de in dat materiaal optredende temperatuur veroorzaakt door de potentiële ontstekingsbron, niet gemakkelijk brand kan ontstaan.
- 1.4.3 Energievoorzieningen (aggregaten, accu's, elektra) zijn zodanig opgesteld en worden zodanig gebruikt dat deze niet gemakkelijk brand kunnen veroorzaken.
- 1.4.4 Er worden uitsluitend goedgekeurde technische installaties toegepast.
- 1.4.5 Voor aanleg van installaties (zoals elektrische installaties) worden erkende installateurs ingeschakeld.
- 1.4.6 Er wordt uitsluitend goedgekeurde apparatuur (KEMA-keur en dergelijke) toegepast.
- 1.4.7 Er zijn geen brandbare vloeistoffen of brandbare gassen aanwezig anders de brandstof in gesloten tanks van voertuigen (tractie) en aggregaten (energievoorziening).
- 1.4.8 Er wordt regelmatig gecontroleerd op eventuele brandstoflekkages.
- 1.4.9 De hoeveelheid toegepast of aanwezig brandbaar materiaal wordt zoveel mogelijk beperkt.
- 1.4.10 Er wordt geen open vuur toegepast.
- 1.4.11 Er worden regelmatig controles uitgevoerd gericht op het voorkomen van brandgevaarlijke situaties.
- 1.4.12 Het verrichten van brandgevaarlijke werkzaamheden vindt niet plaats tijdens het evenement.
- 1.4.13 De deelnemers zijn geïnstrueerd over de maatregelen ten aanzien van het voorkomen van brand.
- 1.4.14 De afmetingen van de voertuigen en aanhangwagens (lengte, breedte, hoogte, draaicirkels) zijn afgestemd op de beschikbare ruimte op de route.
- 1.4.15 De voertuigen en aanhangwagens hebben geen scherpe uitstekende delen.
- 1.4.16 De wielen van voertuigen en aanhangwagens zijn afgeschermd.
- 1.4.17 De voertuigen en aanhangwagens zijn zodanig stabiel dat zij in voldoende mate eventuele

negatieve invloeden op de stabiliteit kunnen weerstaan (zoals bij krachtige wind, bij lekke band of bij asbreuk) zodat omvallen of kantelen vrijwel uitgesloten is.

- 1.4.18 Voor personen in voertuigen en aanhangwagens zijn beschermingsmaatregelen getroffen om te voorkomen dat zij bekneld kunnen raken tussen bewegende onderdelen van de voertuigen en aanhangwagens.
- 1.4.19 Uitlaatgassen van verbrandingsmotoren (van voertuigen of aggregaten) worden zodanig afgevoerd dat personen in of op de voertuigen of aanhangwagens niet worden blootgesteld aan een opeenhoping van uitlaatgassen.

1.5 Het tijdig ontruimen.

- 1.5.1 Toegepaste materialen dragen niet in belangrijke mate bij tot de ontwikkeling van brand en het ontstaan van rook. Hieraan wordt voldaan indien het onderdeel:
 - a. onbrandbaar is, bepaald volgens NEN 6064: 1991, inclusief wijzigingsblad A2: 2001;
 - b. een dikte heeft van ten minste 3,5 mm, en voldoet aan klasse 4 als bedoeld in NEN 6065: 1991, inclusief wijzigingsblad A1: 1997, of
 - c. een dikte heeft van minder dan 3,5 mm en over de volle oppervlakte is verlijmd met een onderdeel als bedoeld onder b.
- 1.5.2 Voertuigen en aanhangwagens zijn zodanig ingericht dat personen die zich daarin bevinden deze binnen 30 seconden veilig kunnen verlaten. Daarvoor zijn er meerdere mogelijkheden om het voertuig of de aanhangwagen te verlaten.
- 1.5.3 Vluchtroutes voor personen uit voertuigen en aanhangwagens hebben een minimale afmeting van 0,6 x 0,8 m (vrije doorgang).
- 1.5.4 De vluchtroutes worden vrijgehouden.
- 1.5.5 Belemmeringen in vluchtroutes, zoals (nood-)luiken, zijn met een eenvoudige handeling zowel van binnenuit als van buitenaf te openen, zonder dat gebruik gemaakt moet worden van sleutels of andere losse voorwerpen.
- 1.5.6 Er is een vluchtplan.
- 1.5.7 Personen in voertuigen en aanhangers zijn bekend met de vluchtroutes en hebben het tijdig ontruimen beoefend.
- 1.5.8 Het publiek bij optochten kan voldoende afstand nemen van een eventuele brand in een voertuig of een aanhangwagen (vluchtmogelijkheden publiek).

1.6 Draagbare blusmiddelen.

- 1.6.1 Er zijn doeltreffende blusmiddelen aanwezig. Doeltreffende blusmiddelen zijn: een blusdeken van ten minste 1.2x0.9m, draagbare blustoestellen met een inhoud van ten minste 6 kg blusstof, bijvoorbeeld bluspoeder voor de brandklasse A, B en C of blusschuim.
- 1.6.2 Een draagbaar blustoestel moet:
 - a. voor iedereen duidelijk zichtbaar en gemakkelijk bereikbaar zijn aangebracht;
 - b. voor direct gebruik gereed zijn;
 - c. in goede staat van onderhoud verkeren; geen uiterlijke en functie beperkende beschadigingen.
 - d. zijn voorzien van een geldig Rijkskeurmerk met rangnummer;
 - e. ten minste eenmaal per twee jaar overeenkomstig de norm NEN 2559:2001 zijn onderhouden en zijn voorzien van een label of sticker waarop de laatste controledatum is vermeld.

1.7 Het zo snel mogelijk in veiligheid brengen van personen.

- 1.7.1 Er zijn voldoende geschikte voorzieningen aanwezig om personen die zich nog in het bedreigde gebied (in of op voertuigen en aanhangers) bevinden in veiligheid te brengen.
- 1.7.2 Organisatoren, begeleiders, stewards en personen in of op voertuigen en aanhangers zijn op de hoogte van de voorzieningen voor het in veiligheid brengen van personen die zich in of op voertuigen en aanhangers bevinden.

1.8 Het zo snel en adequaat mogelijk voorzien in nazorg.

- 1.8.1 Er zijn voldoende geschikte voorzieningen aanwezig en maatregelen getroffen om voertuigen en aanhangwagens na een incident uit het parcours te nemen te bergen
- 1.8.2 Organisatoren, begeleiders en stewards zijn op de hoogte van deze voorzieningen en maatregelen.

2 Brandveiligheidsvoorschriften voor (mobiele) bakkramen en bakwagens

2.1 Bereikbaarheid en opstelling

- 2.1.1 Er moet ten behoeve van het verkeer van de hulpverlenende diensten (politie, brandweer, ambulance), een doorgaande route met een breedte van 3,5 m en een hoogte van 4,2 m worden vrijgehouden. Hekwerken die deze route blokkeren moeten snel en gemakkelijk kunnen worden verwijderd. In deze route mogen geen losse goederen (zoals vlaggen, kledingrekken en dergelijke) worden geplaatst.
- 2.1.2 Brandkranen en overige bluswaterwinplaatsen moeten zijn vrijgehouden en altijd bereikbaar zijn voor brandweervoertuigen.
- 2.1.4
- 2.1.5 Gebouwen en bouwwerken achter de bakkraam/bakwagen moeten bereikbaar zijn en bereikbaar worden gehouden.
- 2.1.6 De bakkraam/bakwagen moet zodanig zijn opgesteld, dat deze op geen enkele wijze gevaar kan opleveren voor de omgeving.
- 2.1.7 De bakkraam/bakwagen die in een rij staan, dienen op de kop van de rij te staan.
- 2.1.8 Het aanbrengen van borden en vlaggen e.d. aan luifels van bakkramen en bakwagens is verboden als deze op of over de doorgaande route staan of hangen.

2.2 Bakruimte

- 2.2.1 De bakinstallatie (oliebak) moet zodanig zijn geconstrueerd, dat olie of vet niet in de verbrandingsruimte kan komen (bijvoorbeeld door overbruisen, waarbij olie over de rand of door de kieren om de rand vloeit). Frituren is alleen toegestaan in ruimten die daarvoor zijn ingericht. Dus niet in verkoopruimten van winkels.
- 2.2.2 Elk bak- en braadtoestel moet zijn voorzien van een goed functionerende thermostaat of thermokoppel met een maximum ingestelde waarde van 190°C. tegen oververhitting zijn beveiligd.
- 2.2.3 Een gas gestookt toestel moet zijn opgesteld op een plaat van onbrandbaar en slecht warmtegeleidend materiaal.
- 2.2.4 Het draagvlak onder bak- en braadtoestellen moet tot minstens 0,1 m buiten de toestellen onbrandbaar zijn, dan wel zijn bekleed met een onbrandbaar en slecht warmtegeleidend materiaal. De wanden in de nabijheid van een bak- en braadtoestel moeten tot minstens 0,3 m buiten het toestel op dezelfde wijze zijn bekleed.

2.3 Bakactiviteiten in voor gevels geplaatste bakkramen/bakwagens

- 2.3.1 Bakkramen/bakwagens moeten zijn opgesteld op een afstand van ten minste 5 m vanaf de bebouwing. Deze voorwaarde geldt niet als het een blinde gevel betreft, die over een weerstand tegen branddoorslag en brandoverslag (WBDBO) van ten minste 30 minuten beschikt.

2.4 Elektrische installatie

- 2.4.1 De elektrische installatie moet voldoen aan de norm NEN 1010 en de nadere eisen van het plaatselijke energiebedrijf.
- 2.4.2 De elektrische installatie moet zijn voorzien van groepszekeringen en een aardlekschakelaar met een nominale aanspreekstroom van ten hoogste 30 mA.
- 2.4.3 De verplaatsbare leiding (verlengsnoer) van een bakkraam/bakwagen naar een aansluitpunt voor elektriciteit moet:
 - a. minstens 3 aderig zijn, met een nominale kernddoorsnede van 2½ mm²;
 - b. zijn beschermd door een ommanteling van neopreen, die geen beschadigingen of gebreken vertoont.
- 2.4.4 De lengte van de verplaatsbare leiding (verlengsnoer) mag ten hoogste 25 m bedragen, moet geheel zijn uitgerold en niet aan elkaar zijn gekoppeld.
- 2.4.5 De plaats en de bevestiging van de verplaatsbare leiding (verlengsnoer) moet zodanig zijn, dat er niemand over kan struikelen.

2.5 Gasinstallatie

- 2.5.1 Bij een bakkraam/bakwagen mogen niet meer losse gasflessen/gastanks aanwezig zijn dan als werkvoorraad voor één dag nodig is.
- 2.5.2 De totale waterinhoud van losse gasflessen/gastanks mag niet groter zijn dan 115 liter.

- 2.5.3 Een opstelruimte voor gasflessen, moet aan de buitenlucht zijn geventileerd door middel van minstens twee niet afsluitbare openingen nabij of in de vloer, die zover mogelijk uit elkaar moeten liggen. De netto doorlaat van de ventilatieopeningen moet 1/40 van het vloeroppervlak bedragen met een minimum van 100 cm² per opening.
- 2.5.4 Een opstelruimte voor gasflessen moet gasdicht zijn gescheiden van de gebruiksruimte en mag slechts van buitenaf door middel van een deur of luik bereikbaar zijn.
- 2.5.5 Een flessengasinstallatie moet voldoen aan de norm NEN 1078 en de NPR 3378, dan wel de NEN-EN 12245.
- 2.5.6 De afstand tussen een opstelling voor gasflessen en overige voor verwarming bestemde brandstoffen moet ten minste 5 m te bedragen.
- 2.5.7 Een opslagplaats van gasflessen achter een bakkraam/bakwagen mag niet toegankelijk zijn voor publiek en moet zijn voorzien zijn van het opschrift "ROKEN EN OPEN VUUR VERBODEN" in letters met een hoogte van minimaal 8 cm.
- 2.5.8 Een opslag van gasflessen/gastanks moet goed aan de buitenlucht worden geventileerd.
- 2.5.9 **LPG** mag uitsluitend worden toegepast in een LPG-dampgassysteem (**rode tank**) dat als zodanig gemonteerd, gekeurd en gecertificeerd moet zijn volgens de norm NEN-EN 1949:2002 en de norm NEN-EN 1949:2002/A1:2005.
- 2.5.10 Gasflessen moeten zijn voorzien van een door Lloyds Register-Stoomwezen erkend geldig keurmerk of het Europese keurmerk PIE (π) volgens de Europese richtlijn 1999/36/EG.
- 2.5.11 De aanwezigheid van gasflessen waarvan de goedkeuring volgens de ingeponste datum meer dan 10 jaar geleden heeft plaatsgevonden, is verboden. Voor Shell-benegas en Primagas flessen is dit 15 jaar.
- 2.5.12 Gasflessen en gastanks mogen slechts tot 80% worden gevuld.
- 2.5.13 Een lege gasfles moet altijd met gesloten afsluiter worden bewaard.
- 2.5.14 Afsluiters moeten tegen beschadigen worden beschermd. Als de bescherming uit een afneembare kop bestaat, moet deze bij niet aangesloten flessen zijn aangebracht.
- 2.5.15 Het gebruik van een reduceerventiel (drukregelaar) dat ouder is dan 5 jaar is verboden.
- 2.5.16 Een verbruikstoestel mag uitsluitend op de standplaats in werking zijn. Tijdens het transport van de bakwagen moeten de afsluiters van gasflessen en/of gastank te allen tijde zijn gesloten.
- 2.5.17 Alle toegepaste appendages moeten van een door Lloyds Register-Stoomwezen goedgekeurd type zijn of voorzien van een Gastec QA.
- 2.5.18 Het leidingnet moet zijn uitgevoerd als een vaste leiding van metaal. Aan het einde van elk aftakpunt van de vaste leiding naar een gebruikstoestel moet zich een afsluiter bevinden.
- 2.5.19 Het gebruik van een gas slang is alleen toegestaan:
 - a. voor het aansluiten van een verbruikstoestel op het leidingnet;
 - b. als koppelslang tussen een gasfles/gastank en het leidingnet;
 - c. als koppelslang tussen een gasfles/gastank en een manifold.
- 2.5.20 Elke verbindingsslang tussen een drukhouder en een verbruikstoestel e.d. moet:
 - a. voorzien zijn van het opschrift "butaangas of propaangas" en voldoen aan de eisen, gesteld in de normen NEN 5654 van juli 1980 of de NEN-EN 559.
 - b. zijn vervaardigd van synthetische rubber met één of meer staal draad en/of textielinlagen.
 - c. bij een gebruik van de zwarte gas slangen voor butaangas niet ouder zijn dan twee jaar, en bij gebruik van de oranje slangen voor propaangas niet ouder zijn dan vier jaar;
 - d. door middel van slangklemmen op slangpilaren zijn bevestigd;
 - e. vrij en ongespannen zijn aangelegd;
 - f. zodanig zijn aangebracht dat blootstelling aan ontoelaatbare temperatuursinvloeden en/of mechanische beschadiging wordt voorkomen;
 - g. zo kort mogelijk zijn gehouden.

De slanglengte voor een tijdelijke opstelling mag maximaal 10 m bedragen.

NB Propaanslangen zijn erin twee uitvoeringen: de oranje/bruin gekleurde, met op de slang het jaar van aanmaak aangegeven en de zwarte slang met vaste metalen koppelingen. Het jaar van fabricage is hier ingeponst op de metalen koppeling.

- 2.5.21 Het leidingnet met toebehoren moet iedere twee jaar en zo vaak als de omstandigheden daartoe aanleiding geven (bijvoorbeeld bij wijzigingen en reparaties), worden gekeurd en beproefd. Van de

beproeving moet een door of vanwege de installateur getekende en door de vergunninghouder mede ondertekende verklaring bij de gebruikers aanwezig zijn. De keuring en beproeving moeten bevatten: controle op de vereiste beveiligingen van het leidingsysteem en controle op de goede werking van deze beveiligingen;
controle op de toepassing van goedgekeurd toebehoren;
beproeving van de installatie met lucht of een inert gas.

2.5.22 Het leidingsysteem met toebehoren moet steeds in goede staat van onderhoud verkeren.

2.6 Afvoer van verbrandingsgassen en dampen

2.6.1 De verbrandingsgassen van bak- en braadtoestellen moeten d.m.v. afvoerleidingen van onbrandbaar en hittebestendig materiaal worden afgevoerd. Wand- en dakdoorvoeringen moeten zijn uitgevoerd met een dubbelwandige nisbus.

2.6.2 Binnen een afstand van 0,3 m van een afvoerleiding voor bakdampen en een afvoerleiding voor verbrandingsgassen, mogen geen brandbare stoffen aanwezig zijn, tenzij deze zijn bekleed met een onbrandbaar en slecht warmtegeleidend materiaal.

2.6.3 Afvoer van bakdampen en verbrandingsgassen door één leiding is toegestaan, mits de temperatuur van de verbrandingsgassen gemeten op de plaats van samenkomst, niet hoger is 200°C.

2.6.4 De filters van de luchtreinigingsinstallatie moeten zo vaak gereinigd/vervangen worden als voor de goede werking noodzakelijk is.

2.7 Draagbare blusmiddelen

2.7.1 In elke bakkraam/bakwagen moet het volgende aanwezig zijn:

- a. nabij de toegang, een draagbaar blustoestel met een inhoud van minstens 6 kg bluspoeder, 5 kg koolzuursneeuw of een gelijkwaardig ander blusmiddel;
- b. goed passende deksels voor het snel afdekken van de pannen bij brand;
- c. een blusdeken van minimaal 120 x 90 cm.

2.7.2 Een draagbaar blustoestel moet:

- a. voor iedereen duidelijk zichtbaar en gemakkelijk bereikbaar zijn aangebracht;
- b. voor direct gebruik gereed zijn;
- c. in goede staat van onderhoud verkeren; geen uiterlijke en functie beperkende beschadigingen.
- d. zijn voorzien van een geldig Rijkskeurmerk met rangnummer;
- e. ten minste eenmaal per twee jaar overeenkomstig de norm NEN 2559:2001 zijn onderhouden en zijn voorzien van een label of sticker waarop de laatste controledatum is vermeld.

3 Brandveiligheidsvoorschriften voor tijdelijke inrichtingen, waaronder (grote) tenten, podia, circussen t.b.v. diverse doeleinden.

3.1 Bereikbaarheid en opstelling

- 3.1.1 De bereikbaarheid van de tijdelijke inrichting moet zodanig zijn dat de hulpverlenende diensten (politie, brandweer, ambulance) het object tot op minimaal 10 m van de toegang kunnen benaderen.
- 3.1.2 Er moet ten behoeve van het verkeer van de hulpverlenende diensten een doorgaande route met een breedte van 3,5 m en een hoogte van 4,2 m zijn vrijgehouden. Hekwerken die deze route blokkeren moeten snel en gemakkelijk kunnen worden verwijderd. In deze route mogen geen losse goederen (zoals vlaggen, kledingrekken en dergelijke) zijn geplaatst.
- 3.1.3 Een geschikte opstelplaats voor een brandweervoertuig moet verhard zijn op een wijze die geschikt is voor motorvoertuigen met een asbelasting van 10 ton (100kN) en een totaalgewicht van 15 ton
- 3.1.4 Brandkranen en overige bluswaterwinplaatsen moeten zijn vrijgehouden en altijd bereikbaar zijn voor brandweervoertuigen.
- 3.1.5 Gebouwen en bouwwerken achter een tijdelijke inrichting moeten altijd bereikbaar zijn.
- 3.1.6 Indien het terrein (tijdelijk) is afgesloten, moet de (brandweer)ingang duidelijk zijn aangegeven en het toegangshek gemakkelijk door de brandweer te openen zijn, dan wel door een bewaking snel worden geopend.
- 3.1.7 Rondom een tijdelijke inrichting (zoals tenten e.d.) moet een ruimte zijn vrijgehouden van ten minste 5 meter, tenzij de tijdelijke inrichting voldoet aan de eisen uit artikel 3.4.1., de opstelling van het interieur van de tijdelijke inrichting zodanig is dat redelijkerwijs geen branddoorslag of brandoverslag naar de vaste inrichting kan plaatsvinden en de loopsafstanden van de vluchtroutes de wettelijke eisen niet overschrijden.
- 3.1.8 Rondom een tijdelijke inrichting moet een ruimte zijn vrijgehouden van ten minste 5 m. De inrichting mag voor een blinde gevel geplaatst worden indien deze beschikt over een weerstand tegen branddoorslag en brandoverslag (WBDBO) van ten minste 30 minuten.

3.2 Opstelling inventaris

- 3.2.1 De inrichting van een ruimte is zodanig dat:
 - a. voor elke persoon zonder zitplaats ten minste 0,25 m² vloeroppervlakte beschikbaar is;
 - b. voor elke persoon met zitplaats ten minste 0,3 m² vloeroppervlakte beschikbaar is, indien geen inventaris kan verschuiven of omvallen als gevolg van gedrang;
 - c. voor elke persoon met zitplaats ten minste 0,5 m² vloeroppervlakte beschikbaar is, indien inventaris kan verschuiven of omvallen als gevolg van gedrang.Bij de berekening van de per persoon beschikbare vloeroppervlakte wordt uitgegaan van de vloeroppervlakte aan verblijfsruimte na aftrek van de oppervlakte van het inventaris.
- 3.2.2 In een ruimte met meer dan 100 zitplaatsen zijn de zitplaatsen gekoppeld of aan de vloer bevestigd, zodanig dat deze niet kunnen verschuiven of omvallen als gevolg van gedrang, voor zover die zitplaatsen in meer dan 4 rijen van meer dan 4 stoelen zijn opgesteld.
- 3.2.3 Bij in rijen opgestelde zitplaatsen is tussen de rijen een vrije ruimte aanwezig met een breedte van ten minste 0,4 m, gemeten tussen de loodlijnen op de elkaar dichtst naderende gedeelten van de rijen.
- 3.2.4 Indien in een rij als bedoeld in het derde lid tussen de zitplaatsen een tafel is geplaatst, bevindt deze zich niet in de vrije ruimte, bedoeld in dat lid.
- 3.2.5 Een rij zitplaatsen die slechts aan een einde op een gangpad of uitgang uitkomt, heeft niet meer dan 8 zitplaatsen.
- 3.2.6 Een rij zitplaatsen die aan beide einden op een gangpad of uitgang uitkomt, heeft ten hoogste:
 - a. 16 zitplaatsen indien de vrije ruimte, bedoeld in het derde lid, niet groter is dan 0,45 m en de breedte van de vrije doorgang van het gangpad of van de uitgang ten minste 0,6 m is;
 - b. 32 zitplaatsen indien de vrije ruimte, bedoeld in het derde lid, groter is dan 0,45 m en de breedte van de vrije doorgang van het gangpad of van de uitgang ten minste 0,6 m is;
 - c. 50 zitplaatsen indien de vrije ruimte, bedoeld in het derde lid, groter is dan 0,45 m en de breedte van de vrije doorgang van het gangpad of van de uitgang ten minste 1,1 m is.

3.3 Vluchtroutes

- 3.3.1 In ruimten waar personen kunnen verblijven, moeten voldoende vluchtroutes aanwezig zijn die voldoen aan de volgende eisen:

- a. Een vluchtroute heeft een vrije doorgangshoogte van ten minste 2 m en een vrije uitgangsbreedte van ten minste 0,85 m.
 - b. De totale vrije uitgangsbreedte van alle toe- en uitgangen samen, is in centimeters gelijk aan het totale aantal personen dat in de ruimte aanwezig zal zijn, vermenigvuldigd met de factor 0,9.
 - c. Wanneer nooduitgangen direct op het aansluitend terrein uitkomen, en een vrije uitstroom, mag deze uitgangsbreedte vermenigvuldigd worden met de factor 1,35.
 - d. Bij meer dan 200 personen zijn er te minste twee uitgangen aanwezig, die op een onderlinge afstand van ten minste 5 m en bij voorkeur diagonaal ten opzichte van elkaar zijn gelegen.
- 3.3.2 De ingangen, uitgangen, nooduitgangen, doorgangen, gangpaden, (trappen) en vluchtroutes moeten te allen tijde over de volle breedte zijn vrijgehouden van obstakels. Dit geldt eveneens voor het als verlengstuk van een vluchtroute aan te merken gedeelte van het aansluitende terrein.
- 3.3.3 Vloeren in vluchtroutes en vloeren van ruimten waarin personen kunnen verblijven, moeten een aaneengesloten geheel vormen.
- 3.3.4 Vloeren in vluchtroutes en vloeren van ruimten waarin personen kunnen verblijven, alsmede treden van trappen in vluchtroutes, moeten steeds voldoende stroef zijn. Dit voorschrift geldt niet voor het gedeelte van de vloer van een ruimte dat speciaal is ingericht als dansvloer.
- 3.3.5 Alle kabels, leidingen en snoeren die op de grond liggen, moeten op zodanige wijze zijn bevestigd dat beschadiging, struikelen en/of vallen wordt voorkomen.
- 3.3.6 Tussen tafels met de daaromheen gegroepeerde stoelen en/of andere opstellingen moeten ruime gangpaden aanwezig zijn, die rechtstreeks naar de uitgangen leiden (stoelenplan).
- 3.3.7 Op de buitenzijde van de nooduitgang(en) moet duidelijk zichtbaar het opschrift: "NOODUITGANG VRIJHOUDEN" zijn aangegeven in letters met een hoogte van minimaal 8 cm.
- 3.3.8 Binnen een straal van 2 m van een (nood)uitgang mogen geen tafels, stoelen of andere obstakels aanwezig zijn.
- 3.3.9 Deuren en andere beweegbare voorzieningen welke een brand- en/of rookwerende functie hebben, mogen niet langer in geopende stand worden gehouden, dan voor het verkeer van personen of goederen noodzakelijk is.
- 3.3.10 De omgeving van een evenemententerrein moet zo zijn ingericht, dat er bij calamiteiten voldoende vluchtroutes aanwezig zijn. De vluchtroutes moeten vrij zijn van obstakels en duidelijk zijn aangegeven.
- 3.3.11 Bij onvoldoende daglichttoetreding en bij avondgebruik moeten de vluchtroutes buiten de tijdelijke inrichting voldoende zijn verlicht.
- 3.3.12 Het aantal toe te laten personen bij een evenement dat buiten plaats vindt, is vastgesteld op gemiddeld drie personen per vierkante meter vrije vloeroppervlakte.
- 3.3.13 Het aantal toe te laten personen binnen is afhankelijk van de opstelling van het inventaris genoemd in artikel 3.2 van dit hoofdstuk.
Bij de berekening van de per persoon beschikbare vloeroppervlakte wordt uitgegaan van de vloeroppervlakte aan verblijfsruimte na aftrek van de oppervlakte van het inventaris.

3.4 Ontruiming en interne organisatie

- 3.4.1 Indien de inrichting niet beroepbaar is, moeten organisatorische maatregelen voorzien in mogelijkheden voor een adequate ontruiming.
- 3.4.2 In het calamiteitenplan voor het evenement zijn de maatregelen voor ontruiming en interne organisatie opgenomen.
- 3.4.3 Gedurende de tijd dat personen in het bouwwerk aanwezig zijn, moet een voor de naleving van de eisen verantwoordelijk persoon aanwezig zijn, die toeziet op de gestelde voorwaarden.
- 3.4.4 Een instructie "*Hoe te handelen bij brand*" moet:
- a. Op de door de met controle belaste functionarissen van de gemeente aan te wijzen plaatsen worden opgehangen;
 - b. Aan alle belanghebbende kenbaar worden gemaakt;
 - c. Aan personeel te worden uitgereikt;
 - d. Geïnstrueerd worden aan personeel;

e. Opgesteld zijn conform de NEN 8112 en goedgekeurd zijn door het college van B&W van de gemeente.

3.4.5 In verband met de brandveiligheid kan het bevoegd gezag bepalen dat er een wachtdienst wordt ingesteld. Deze wachtdienst moet geschieden door gediplomeerd en ter zake geïnstrueerd personeel.

3.5 Materiaal, stoffering en versiering van de inrichting

3.5.1 Materialen van een tent groter dan 25m², dient te voldoen aan de NEN 8020-41: 2012. Daarnaast wordt voor gelijkwaardigheid van de normering van de tent doeken verwezen naar bestaande Europese normen zoals de NEN-EN 13501-1, DIN 4102/B1-B2 of M1-M2. De normering M1-M2 (Franse Norm) is altijd terug te vinden in de randen van het tentdoek. Bij gebruik van tentdoek dat voldoet aan de DIN 4102/B1-B2 moet er een (kopie)certificaat aanwezig te zijn.

3.5.2 Stoffering en versiering moeten zijn vrijgehouden van spots en andere warm wordende apparatuur, waarvan de oppervlaktetemperatuur meer dan 90 graden °C bedraagt.

3.5.3 Vloer- en trapbedekkingen in vluchtroutes en in ruimten waarin meer dan 50 personen gelijktijdig kunnen verblijven moeten zodanig zijn aangebracht dat zij niet kunnen verschuiven, omkrullen of oprollen en geen gevaar voor uitglijden, struikelen of vallen kunnen veroorzaken.

3.5.4 Gordijnen en andere verticale stofferingen in ruimten waarin meer dan 50 personen gelijktijdig kunnen verblijven, moeten 10 cm vrij van de vloer worden gehouden.

3.5.5 Tussen het vloeroppervlak van een ruimte en de aangebrachte versiering moet een vrije ruimte van minimaal 2,5 m overblijven. Deze versiering mag niet gemakkelijk ontvlambaar zijn en bij brand geen druppelvorming vertonen.

3.5.6 De toe te passen, verticaal op te hangen textielproducten moeten in vluchtroutes en in ruimten waarin meer dan 50 personen gelijktijdig kunnen verblijven, een navlamduur hebben van ten hoogste 15 seconden en een nagloeiduur van ten hoogste 60 seconden, bepaald volgens de normen NEN-EN-ISO 6940 en 6941, uitgaven 2004.

3.5.7 De inrichtingselementen moeten brandveilig zijn. Hieraan wordt voldaan indien het onderdeel:

- a. onbrandbaar is, bepaald volgens NEN 6064: 1991, inclusief wijzigingsblad A2: 2001;
- b. een dikte heeft van ten minste 3,5 mm, en voldoet aan klasse 4 als bedoeld in NEN 6065: 1991, inclusief wijzigingsblad A1: 1997, (of een Europese klasse daar aan gelijk) of
- c. een dikte heeft van minder dan 3,5 mm en over de volle oppervlakte is verlijmd met een onderdeel als bedoeld onder b.

3.5.8 Blusmiddelen mogen niet door gordijnen en/of versieringen aan het oog zijn onttrokken tenzij deze door een pictogram worden aangewezen.

3.5.9 Kaarsen moeten op stabiele en degelijke, niet gemakkelijk ontvlambare, standaards zijn vastgezet. Kaarsen mogen uitsluitend als tafeldecoratie worden toegepast.

3.5.10 Met brandbaar gas gevulde ballonnen mogen niet aanwezig zijn.

3.6 Opslag van materialen

3.6.1 Het is verboden voorwerpen of stoffen in de inrichting of in de omgeving daarvan op te slaan of neer te zetten indien daardoor het gebruik van telefoons, blusmiddelen, vluchtroutes nood- en uitgangen bemoeilijkt wordt.

3.6.2 Het opslaan van brandbare, brandbevorderende en bij brand gevaar opleverende stoffen mag slechts plaatsvinden zoals dit op de door de brandweer gewaarmerkte tekening(en) is aangegeven.

3.7 Elektrische installaties inclusief noodverlichting

3.7.1 Elektrische installaties moeten voldoen aan de norm NEN 1010 en de nadere eisen van het plaatselijke energiebedrijf.

3.7.2 Aanleg, bevestiging en plaatsing van kabels, leidingen en snoeren moeten zodanig geschieden, dat het publiek er niet mee in aanraking kan komen, en er niemand over kan struikelen of vallen.

3.7.3 Schakelaars en zekeringkasten van elektrische installaties moeten onbereikbaar zijn voor publiek.

3.7.4 Kabels en snoeren moeten altijd volledig van de haspel zijn afgerold, tenzij anders is aangegeven op de haspel.

3.7.5 Elektrische verlichting moet zodanig zijn aangebracht dat er geen gevaar bestaat voor het ontstaan van brand.

3.7.6 In voor personen bestemde ruimte(n) waar onvoldoende daglicht binnentreedt, moet, met het oog op het veilig kunnen verlaten van die ruimten, tijdens het gebruik daarvan een zodanige elektrische

verlichting in werking zijn, dat de verlichtingssterkte gemeten op vloerniveau minstens 10 lux bedraagt.

- 3.7.7 Een ruimte voor meer dan 50 personen heeft een vluchtrouteaanduiding die voldoet aan NEN 6088: 2002 en binnen 15 seconden na het uitvallen van de voorziening voor elektriciteit gedurende een periode van ten minste 60 minuten voldoet aan de zichtbaarheidseisen.
- 3.7.8 In een ruimte als bedoeld in 3.7.6. is de verlichtingsinstallatie aangesloten op een voorziening van noodverlichting met een verlichtingssterkte van ten minste 1 lux.
- 3.7.9 Defecte lampen van vluchtrouteaanduiding en de noodverlichting moeten direct worden vervangen.
- 3.7.10 Een opstelplaats van een (nood)stroomaggregaat moet op een afstand van ten minste 5 m van de tijdelijke inrichting liggen.
- 3.7.11 Het gebruik van andere verlichting dan elektrische verlichting is verboden.

3.8 Installaties voor verwarming en kookdoeleinden

- 3.8.1 Een verbrandings- of verwarmingsinstallatie mag niet gebruikt worden indien de installatie, de opstelling of het gebruik daarvan gevaar oplevert voor het ontstaan van brand.
- 3.8.2 In tenten of kramen waarvan het materiaal van de wanden en het dak een lagere brandvoortplantingsklasse bezit dan klasse 2 (*klasse 3 of 4*), moet, als een warmtebron op minder dan 1 m vanaf het tentdoek/materiaal is opgesteld, rondom de warmtebron tot een hoogte van 0,6 m gemeten uit het hart van de warmtebron, een brandwerende scheiding aanwezig zijn. Als de afstand tussen de warmtebron en het dak minder is dan 2,5 m, moet er ook een brandwerende scheiding boven de warmtebron aanwezig zijn. De genoemde afscheidingen moeten een brandwerendheid van ten minste 30 minuten bezitten.

3.9 Gasinstallatie

- 3.9.1 Er mogen niet meer losse gasflessen/gastanks aanwezig zijn dan als werkvoorraad voor één dag nodig is.
- 3.9.2 De totale waterinhoud van losse gasflessen/gastanks mag niet groter zijn dan 115 liter.
- 3.9.3 De ruimte waarin de gasflessen staan moet voldoende zijn geventileerd.
- 3.9.4 Een flessengasinstallatie moet voldoen aan de norm NEN 1078 en de NPR 3378, dan wel de NEN-EN 12245.
- 3.9.5 De afstand tussen een opstelling voor gasflessen en overige voor verwarming bestemde brandstoffen moet ten minste 5 m. te bedragen.
- 3.9.6 Een opslagplaats van gasflessen moet voor het publiek zijn afgesloten door middel van een deugdelijk hekwerk met een hoogte van 2 m, dat is voorzien van het opschrift "ROKEN EN OPEN VUUR VERBODEN" in letters met een hoogte van minimaal 8 cm.
- 3.9.7 Een opslag van gasflessen/gastanks moet goed aan de buitenlucht worden geventileerd.
- 3.9.8 **LPG** mag uitsluitend worden toegepast in een LPG-dampgassysteem (**rode tank**) dat als zodanig gemonteerd, gekeurd en gecertificeerd moet zijn volgens de norm NEN-EN 1949:2002 en de norm NEN-EN 1949:2002/A1:2005.
- 3.9.9 Gasflessen moeten zijn voorzien van een door Lloyds Register-Stoomwezen erkend geldig keurmerk of het Europese keurmerk PIE (π) volgens de Europese richtlijn 1999/36/EG.
- 3.9.10 De aanwezigheid van gasflessen waarvan de goedkeuring volgens de ingeponste datum meer dan 10 jaar geleden heeft plaatsgevonden, is verboden. Voor Shell-benegas en Primagas flessen is dit 15 jaar.
- 3.9.11 Gasflessen en gastanks mogen slechts tot 80% worden gevuld.
- 3.9.12 Een lege gasfles moet altijd met gesloten afsluiter worden bewaard.
- 3.9.13 Afsluiters moeten tegen beschadigen worden beschermd. Als de bescherming uit een afneembare kop bestaat, moet deze bij niet aangesloten flessen zijn aangebracht.
- 3.9.14 Het gebruik van een reduceerventiel (drukregelaar) dat ouder is dan 5 jaar is verboden.
- 3.9.15 Een verbruikstoestel mag uitsluitend op de standplaats in werking zijn. Tijdens het transport van de bakwagen moeten de afsluiters van gasflessen en/of gastank te allen tijde zijn gesloten.
- 3.9.16 Alle toegepaste appendages moeten van een door Lloyds Register-Stoomwezen goedgekeurd type zijn of voorzien van een Gastec QA.
- 3.9.17 Het leidingnet moet zijn uitgevoerd als een vaste leiding van metaal. Aan het einde van elk aftakpunt van de vaste leiding naar een gebruikstoestel moet zich een afsluiter bevinden.
- 3.9.18 Het gebruik van een gasslang is alleen toegestaan:
 - a. voor het aansluiten van een verbruikstoestel op het leidingnet;
 - b. als koppelslang tussen een gasfles/gastank en het leidingnet;

- c. als koppelslang tussen een gasfles/gastank en een manifold.
- 3.9.19 Elke verbindingsslang tussen een drukhouder en een verbruikstoestel e.d. moet:
 - a. voorzien zijn van het opschrift “butaangas of propaangas” en voldoen aan de eisen, gesteld in de normen NEN 5654 van juli 1980 of de NEN-EN 559.
 - b. zijn vervaardigd van synthetische rubber met één of meer staaldraad en/of textielinlagen.
 - c. bij een gebruik van de zwarte gaslangen voor butaangas niet ouder zijn dan twee jaar, en bij gebruik van de oranje slangen voor propaangas niet ouder zijn dan vier jaar;
 - d. door middel van slangklemmen op slangpilaren zijn bevestigd;
 - e. vrij en ongespannen zijn aangelegd;
 - f. zodanig zijn aangebracht dat blootstelling aan ontoelaatbare temperatuursinvloeden en/of mechanische beschadiging wordt voorkomen;
 - g. zo kort mogelijk zijn gehouden.

NB Propaanslangen zijn erin twee uitvoeringen: de oranje/bruin gekleurde, met op de slang het jaar van aanmaak aangegeven en de zwarte slang met vaste metalen koppelingen. Het jaar van fabricage is hier ingepont op de metalen koppeling.

- 3.9.20 Het leidingnet met toebehoren moet iedere twee jaar en zo vaak als de omstandigheden daartoe aanleiding geven (bijvoorbeeld bij wijzigingen en reparaties), worden gekeurd en beproefd. Van de beproeving moet een door of vanwege de installateur getekende en door de vergunninghouder mede ondertekende verklaring bij de gebruikers aanwezig zijn. De keuring en beproeving moeten bevatten:
 - a. controle op de vereiste beveiligingen van het leidingsysteem en controle op de goede werking van deze beveiligingen;
 - b. controle op de toepassing van goedgekeurd toebehoren;
 - c. beproeving van de installatie met lucht of een inert gas.
- 3.9.21 Het leidingsysteem met toebehoren moet steeds in goede staat van onderhoud verkeren.

3.10 Draagbare blusmiddelen

- 3.10.1 In de tijdelijke inrichting moeten voldoende draagbare blustoestellen aanwezig zijn. Per 200 m² vloeroppervlakte moet minstens één blusmiddel aanwezig zijn met een inhoud van minstens 6 kg bluspoeder of een gelijkwaardig ander blusmiddel.
- 3.10.2 In de onmiddellijke nabijheid van een bakinstallatie moeten goed passende deksels of een blusdeken aanwezig zijn om het toestel bij brand te kunnen afdekken. Zie Brandveiligheidsvoorschrift 2 (bakkramen bakwagens).
- 3.10.3 Een draagbaar blustoestel moet:
 - a. voor iedereen duidelijk zichtbaar en gemakkelijk bereikbaar zijn aangebracht;
 - b. voor direct gebruik gereed zijn;
 - c. in goede staat van onderhoud verkeren; geen uiterlijke en functie beperkende beschadigingen.
 - d. zijn voorzien van een geldig Rijkskeurmerk met rangnummer;
 - e. ten minste eenmaal per twee jaar overeenkomstig de norm NEN 2559:2001 zijn onderhouden en zijn voorzien van een label of sticker waarop de laatste controledatum is vermeld.

3.11 Rookvorming

Rookvorming door bijvoorbeeld een rookapparaat, koud ijs of op andere wijze geproduceerd, mag nooit een veilige en snelle ontruiming verhinderen.

4 Brandveiligheidsvoorschriften voor het houden van braderieën in de buitenlucht

4.1 Bereikbaarheid en opstelling

- 4.1.1 Er moet ten behoeve van het verkeer van de hulpverlenende diensten (politie, brandweer, ambulance), een doorgaande route met een breedte van 3,5 m en een hoogte van 4,2 m zijn vrijgehouden. Hekwerken die deze route blokkeren moeten snel en gemakkelijk kunnen worden verwijderd. In deze route mogen geen losse goederen (zoals vlaggen, kledingrekken en dergelijke) worden geplaatst.
- 4.1.2 Brandkranen en overige bluswaterwinplaatsen moeten zijn vrijgehouden en altijd bereikbaar zijn voor brandweervoertuigen.
- 4.1.3 Stands en/of marktkramen moeten zodanig zijn geplaatst, dat alle toe- en uitgangen van omliggende gebouwen en bouwwerken onbelemmerd zijn te bereiken.
- 4.1.4 Tussen de achterzijde van de standplaatsen en de achterliggende bebouwing moet een strook van minstens 1 m breed zijn vrijgehouden.
- 4.1.5 Kramen moeten zodanig zijn opgesteld, dat deze op geen enkele wijze gevaar opleveren voor de omgeving.
- 4.1.6 De afstand tussen tegenover elkaar geplaatste kramen moet, gemeten tussen de luifels, ten minste 3,5 m bedragen.
- 4.1.7 Het uitstellen van goederen en het plaatsen van kledingrekken e.d., al dan niet verrijdbaar, binnen de voorgenoemde 3,5 m is verboden.
- 4.1.8 Het aanbrengen van borden, vlaggen e.d. aan de luifels binnen de voornoemde 3,5 m is verboden.
- 4.1.9 Verkooppunten waar wordt gebakken of gekookt, moet voldoen aan het Brandveiligheidsvoorschrift 2 (bakkramen bakwagens).

4.2 Vluchtroutes

- 4.2.1 De ligging van de tijdelijke inrichting moet met inbegrip van de eventuele benodigde tuidraden en/of scheerlijnen zodanig zijn, dat er voldoende ruimte beschikbaar is voor een snelle en veilige ontvluchting vanuit de inrichting naar een veilige plaats.
- 4.2.2 Vloeren moeten zodanig zijn aangebracht dat een stroef en gesloten vloeroppervlak ontstaat.
- 4.2.3 Alle kabels, leidingen en snoeren die op de grond liggen, moeten op zodanige wijze zijn bevestigd dat beschadiging, struikelen en/of vallen wordt voorkomen.

4.3 Elektrische installaties

- 4.3.1 Elektrische installaties moeten voldoen aan de norm NEN 1010 en de nadere eisen van het plaatselijke energiebedrijf.
- 4.3.2 Aanleg, bevestiging en plaatsing van kabels, leidingen en snoeren moeten zodanig geschieden, dat het publiek er niet mee in aanraking kan komen, en er niemand over kan struikelen of vallen.
- 4.3.3 Schakelaars en zekeringkasten van elektrische installaties moeten onbereikbaar zijn voor publiek.
- 4.3.4 Kabels en snoeren moeten altijd volledig van de haspel zijn afgerold, tenzij anders is aangegeven op de haspel.
- 4.3.5 Elektrische verlichting moet zodanig zijn aangebracht dat er geen gevaar bestaat voor het ontstaan van brand.

4.4 Bakken, braden en frituren

Zie voor het bakken, braden en frituren in de buitenlucht, Zie Brandveiligheidsvoorschrift 2 (bakkramen bakwagens).

4.5 Draagbare blusmiddelen

Op verkooppunten waar voedingsmiddelen worden gebakken of gekookt, moeten blusmiddelen aanwezig zijn zoals voorgeschreven in artikel 2.7 van Brandveiligheidsvoorschrift 2 (bakkramen bakwagens).

5 Brandveiligheidsvoorschriften voor het houden van evenementen in gebouwen

5.1 Algemeen

Als er bij een evenement van meer dan 50 personen, gebruik gemaakt wordt van een gebouw waarvan de gebruiksfunctie anders is dan ten tijde van de aanvraag waaraan het pand is getoetst, dient er een gebruiksmelding te worden gedaan op basis van het Bouwbesluit 2012. Er dient dan te worden voldaan aan ten minste Bouwbesluit 2012 bestaande bouw voor de betreffende functie.

Hoofdstuk 6 en 7 van het Bouwbesluit 2012 zijn dan van toepassing bij tijdelijk ander gebruik van een bouwwerk. Is er voor het gebouw reeds een gebruiksvergunning verleend dan blijft deze van kracht.

5.2 Overnachten

5.2.1 Overnachten in een daarvoor **niet** bestemd bouwwerk is uitsluitend toegestaan als het bouwwerk kan voldoen aan Bouwbesluit 2012 bestaande bouw aan logies functie.

De brandveiligheidsinstallaties moeten altijd voldoen aan de eisen gesteld in het Bouwbesluit 2012. Het gebruik van een tijdelijke (draadloze) brandmeld- en ontruimingsalarminstallatie is toegestaan.

5.2.2 Als niet aan de voorschriften voor (sub)brand- en rookcompartimentering kan worden voldaan, dient er aan de volgende voorwaarden te worden voldaan, als zijnde gelijkwaardige* oplossing worden beschouwd:

- a. alle slaapruidten liggen op de begane grond,
- b. in alle slaapruidten geldt een rookverbod en een verbod op de aanwezigheid van open vuur,
- c. elke slaapgebied beschikt over een directe uitgang naar het aansluitende terrein (naar buiten), en,
- d. en het aantal personen per ruimte is niet hoger dan 1 persoon per 5m².
- e. de ruimtes waarin geslapen wordt zijn voorzien van rookmelders volgens de NEN 2555 of wel de NEN 2535.

5.2.3 Voor gebouwen zonder gebruiksvergunning zal, indien er sprake is van tijdelijk nachtverblijf van meer dan 10 personen, een gebruiksvergunning brandveilig gebruik moeten worden aangevraagd, op grond van de Wet Algemene Bepalingen Omgevingsrecht (WABO).

5.3 Beveiliging

5.3.1 Overnachten van niet zelfredzame personen en bedlegerige personen;

5.3.2 In elke ruimte waarin wordt overnacht, moet ten minste één persoon van 18 jaar of ouder aanwezig zijn die bij deze groep overnacht. Deze persoon heeft tot taak om bij een ontruiming de aanwezigen naar buiten te begeleiden en daar de compleetheid van de groep te checken. Hij/ zij moet daarnaast beschikken over een geldig certificaat Bedrijfshulpverlener (BHV) en mag niet onder invloed van alcohol of drugs verkeren.

Het aantal wordt bepaald door de leeftijd en de mate van zelfredzaamheid van de aanwezig personen.

- 4 jaar tot 6 jaar: 1 hulpverlener op 5 personen;
- 6 jaar tot 13 jaar: 1 hulpverlener op 10 personen;
- 13 jaar en ouder: 1 hulpverlener op 50 personen.

5.3.3 Er dient tijdens het evenement een telefoon aanwezig te zijn waar ingeval van een calamiteit het alarmnummer 112 mee kan worden gebeld;

5.4 Ontruiming en interne organisatie

5.4.1 Indien de inrichting niet beroepbaar is, moeten organisatorische maatregelen voorzien in mogelijkheden voor een adequate ontruiming.

5.4.2 In het calamiteitenplan voor het evenement zijn de maatregelen voor ontruiming en interne organisatie opgenomen.

5.4.3 Gedurende de tijd dat personen in het bouwwerk aanwezig zijn, moet een voor de naleving van de eisen verantwoordelijk persoon aanwezig zijn, die toeziet op de gestelde voorwaarden.

5.4.4 Een instructie "*Hoe te handelen bij brand*" moet:

- a. Op de door de met controle belaste functionarissen van de gemeente aan te wijzen plaatsen worden opgehangen;
- b. Aan alle belanghebbende kenbaar worden gemaakt;

- c. Aan personeel te worden uitgereikt;
 - d. Geïnstrueerd worden aan personeel;
 - e. Opgesteld zijn conform de NEN 8112 en moet goedgekeurd zijn door het bevoegd gezag.
- 5.4.5. In verband met de brandveiligheid kan het bevoegd gezag bepalen, dat een wachtdienst wordt ingesteld. Deze wachtdienst moet geschieden door gediplomeerd en ter zake geïnstrueerd personeel.

Aanwijzingen

Aanwijzingen die door of namens de brandweer gegeven worden in het belang van de brandveiligheid, moeten stipt en onverwijld worden opgevolgd.

*NB Deze gelijkwaardigheid geldt uitsluitend voor incidentele niet commerciële gevallen, zoals overnachtingen in scholen, bij sportverenigingen en in scoutingclubhuizen. Het betreft in deze gevallen eigen leerlingen of leden die overnachten. Verhuur aan derden in combinatie met deze gelijkwaardigheid is dus niet toegestaan.

6 Brandveiligheidsvoorschriften voor het gebruik van terreinen waaronder ook kermisterreinen

6.1 Bereikbaarheid en opstelling

- 6.1.1 Er moet ten behoeve van het verkeer van de hulpverlenende diensten (politie, brandweer, ambulance), een doorgaande route met een breedte van 3,5 m en een hoogte van 4,2 m zijn vrijgehouden. Hekwerken die deze route blokkeren moeten snel en gemakkelijk kunnen worden verwijderd. In deze route mogen geen belemmeringen (zoals vlaggen, kledingrekken en dergelijke) zijn geplaatst.
- 6.1.2 Brandkranen en overige bluswaterwinplaatsen moeten zijn vrijgehouden en altijd bereikbaar zijn voor brandweervoertuigen.
- 6.1.3 Rondom een tijdelijke inrichting moet een ruimte zijn vrijgehouden van ten minste 5 m. De inrichting mag voor een "blinde" gevel worden en beschikt over een weerstand tegen branddoorslag en brandoverslag (WBDBO) van ten minste 30 minuten.
- 6.1.4 De afstand tussen tegenover elkaar geplaatste kramen moet, gemeten tussen de luifels, ten minste 3,5 m bedragen.
- 6.1.5 Het uitstallen van goederen en het plaatsen van kledingrekken e.d., al dan niet verrijdbaar, binnen de voornoemde 3,5 m is verboden.
- 6.1.6 Het aanbrengen van borden, vlaggen e.d. aan de luifels binnen de voornoemde 3,5 m is verboden.
- 6.1.7 Auto's, trekkers, aanhangwagens, aggregaten, containers e.d. mogen uitsluitend op het kermisterrein aanwezig zijn, als zij op de daarvoor bestemde en goedgekeurde plaats zijn opgesteld, waartoe **vooraf** een tekening van het feestterrein ter goedkeuring bij de Veiligheidsregio Zeeland moet worden ingediend.

6.2 Vluchtroutes

- 6.2.1 De plaats van de tijdelijke inrichting moet met inbegrip van de eventuele benodigde tuidraden en/of scheerlijnen zodanig zijn, dat er voldoende ruimte beschikbaar is voor een snelle en veilige ontvluchting vanuit de inrichting naar een veilige plaats.
- 6.2.2 Vloeren moeten zodanig zijn aangebracht dat een stroef en gesloten vloeroppervlak ontstaat.
- 6.2.3 Alle kabels, leidingen en snoeren die op de grond liggen, moeten op zodanige wijze zijn bevestigd dat beschadiging, struikelen en/of vallen wordt voorkomen.

6.3 Elektrische installaties

- 6.3.1 Elektrische installaties moeten voldoen aan de norm NEN 1010 en de nadere eisen van het plaatselijke energiebedrijf.
- 6.3.2 Schakelaars en zekeringkasten van elektrische installaties moeten onbereikbaar zijn voor publiek.
- 6.3.3 Kabels en snoeren moeten altijd volledig van de haspel zijn afgerold, tenzij anders is aangegeven op de haspel.
- 6.3.4 Elektrische verlichting moet zodanig zijn aangebracht dat er geen gevaar bestaat voor het ontstaan van brand.
- 6.3.5 In voor personen bestemde ruimte(n) waar onvoldoende daglicht binnentreedt, moet, met het oog op het veilig kunnen verlaten van die ruimten, tijdens het gebruik daarvan een zodanige elektrische verlichting in werking zijn, dat de verlichtingssterkte gemeten op vloerniveau minstens 10 lux bedraagt.
- 6.3.6 Een ruimte voor meer dan 50 personen heeft een vluchtrouteaanduiding die voldoet aan NEN 6088: 2002 en binnen 15 seconden na het uitvallen van de voorziening voor elektriciteit gedurende een periode van ten minste 60 minuten voldoet aan de zichtbaarheidseisen.
- 6.3.7 In een ruimte als bedoeld in 6.3.6 is de verlichtingsinstallatie aangesloten op een voorziening van noodverlichting met een verlichtingssterkte van ten minste 1 lux.
- 6.3.8 Defecte lampen van vluchtrouteaanduiding en de noodverlichting moeten direct worden vervangen.
- 6.3.9 Een opstelplaats van een (nood)stroomaggregaat moet op een afstand van ten minste 5 m van de tijdelijke inrichting liggen. Deze voorwaarde geldt niet als het een blinde gevel betreft, die over een weerstand tegen branddoorslag en brandoverslag van ten minste 30 minuten beschikt.
- 6.3.10 Het gebruik van andere verlichting dan elektrische verlichting is verboden.

6.4 Bakken, braden en frituren

Zie voor verkooppunten waar wordt gebakken, gebraden en wordt gefrituurd in de buitenlucht, het Brandveiligheidsvoorschrift 2 (bakkramen bakwagens).

6.5 Draagbare blusmiddelen

Op verkooppunten waar voedingsmiddelen worden gebakken of gekookt, moeten blusmiddelen aanwezig zijn zoals voorgeschreven in artikel 2.7 van Brandveiligheidsvoorschrift 2 (bakkramen bakwagens).

6.6 Rookvorming

Rookvorming door bijvoorbeeld een rookapparaat, koud ijs of op andere wijze geproduceerd, mag nooit een veilige en snelle ontruiming verhinderen.

7 Brandveiligheidsvoorschriften voor het opstijgen van heteluchtballonnen en kabelballonnen

7.1 Vereiste vergunning / toestemmingen

- 7.1.1. Ten behoeve van het laten opstijgen en of landen van heteluchtballonnen en of kabelballonnen dient er bij de provincie een TUG-ontheffing aangevraagd te worden. Deze ontheffing heeft betrekking op burgerluchthavens en terreinen voor tijdelijk en uitzonderlijk gebruik.
- 7.1.2 De betreffende gemeente dient in kennis gesteld te worden van de activiteit middels een melding.
- 7.1.3 Van de eigenaar of zakelijk gerechtigde van het ballonterrein moet toestemming zijn verkregen.

7.2 Bereikbaarheid

- 7.2.1 Er moet ten behoeve van het verkeer van de hulpverlenende diensten (politie, brandweer, ambulance), een doorgaande route met een breedte van 3,5 m en een hoogte van 4,2 m zijn vrijgehouden. Hekwerken die deze route blokkeren moeten snel en gemakkelijk kunnen worden verwijderd. In deze route mogen geen losse goederen (zoals vlaggen, kledingrekken en dergelijke) zijn geplaatst.
- 7.2.2 Brandkranen en overige bluswaterwinplaatsen moeten zijn vrijgehouden en altijd bereikbaar zijn voor brandweervoertuigen.

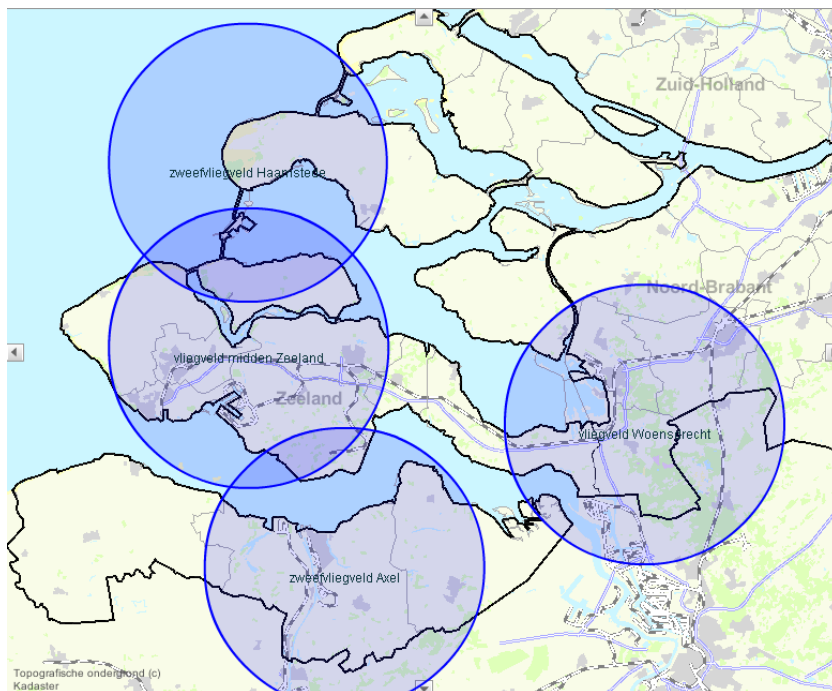
7.3 Wensballonnen

In de regio Zeeland is het oplaten van wensballonnen niet verboden.

In een straal van 15 kilometer rondom (zweef)vliegvelden is het oplaten niet toegestaan.

Voor de regio Zeeland zijn dit: vliegveld Midden-Zeeland bij Arnemuiden, de zweefvliegvelden van Axel en Haamstede en het vliegveld van Woensdrecht.

Het aantal plaatsen waar de wensballonnen opgelaten mogen worden is dus zeer beperkt. (zie kaart). Buiten deze cirkels is het onder voorwaarden toegestaan wensballonnen op te laten.



7.3.1 De wensballon mag niet opgelaten worden:

- a. Bij een windkracht van meer dan 2 Beaufort. Dit betekent dat hoogstens de bladeren ritselen door de wind! Windkracht 1 of 2 komt bijna niet voor in Nederland,
- b. Bij regen of zeer vochtige lucht (bijvoorbeeld mist).
- c. In een periode van droogte.
- d. Door personen jonger dan 18 jaar.
- e. Binnenshuis.

- f. Binnen een straal van 15 kilometer van (zweef)vliegvelden.
 - g. Wanneer er een object aan wordt bevestigd anders dan een door de importeur bijgeleverde kaart.
De kaarten van de importeur moeten aan een aantal strenge veiligheidsregels voldoen. Wanneer u zelf een kaart of een ander object bevestigd aan de ballon is deze mogelijk niet veilig.
 - h. Wanneer het papier van de ballon beschadigd is.
 - i. In de omgeving van hoge objecten (huizen, bomen, etc.).
- 7.3.2 De ballon dient met twee mensen op gelaten te laten worden.
- 7.3.3 Er dient een wachttijd van 1,5 tot 2 minuten in acht genomen te worden alvorens de ballon na aansteken los te laten. (De wachttijd is afhankelijk van het type ballon.)
- 7.3.4 De ballon zo lang mogelijk na te kijken, zodat bij gevaar nog kan worden ingegrepen.
- 7.3.5 Bij de aanschaf van een wensballon dient er op gelet te worden dat deze voldoet aan de eisen van de Voedsel en Warenautoriteit (VWA).

8 Brandveiligheidsvoorschriften voor het opstijgen en/of landen van helikopters

8.1 Vereiste toestemmingen

- 8.1.1. Ten behoeve van het opstijgen en of landen van helikopters dient er bij de provincie een TUG-ontheffing aangevraagd te worden. Deze ontheffing heeft betrekking op burgerluchthavens en terreinen voor tijdelijk en uitzonderlijk gebruik. Helikopters van het Korps landelijke politiedienst, alsmede hefschroefvliegtuigen welke worden gebruikt ten behoeve van spoedeisende hulpverlening en militaire hefschroefvliegtuigen zijn hiervan uitgezonderd.
- 8.1.2. De betreffende gemeente dient in kennis gesteld te worden van de activiteit middels een melding.
- 8.1.2. Van de eigenaar of zakelijk gerechtigde van het terrein moet toestemming zijn verkregen.
- 8.1.3. Burgerhefschroefvliegtuig moet ingeschreven staan in het Nederlands Luchtvaartregister.

8.2 Bereikbaarheid

- 8.2.1. Er moet ten behoeve van het verkeer van de hulpverlenende diensten (politie, brandweer, ambulance), een doorgaande route met een breedte van 3,5 m en een hoogte van 4,2 m zijn vrijgehouden. Hekwerken die deze route blokkeren moeten snel en gemakkelijk kunnen worden verwijderd. In deze route mogen geen losse goederen (zoals vlaggen, kledingrekken en dergelijke) zijn geplaatst.
- 8.2.2. Brandkranen en overige bluswaterwinplaatsen moeten zijn vrijgehouden en altijd bereikbaar zijn voor brandweervoertuigen.

9 Brandveiligheidsvoorschriften voor het verkopen en/of oplaten van met helium gevulde (feest)ballonnen

9.1 Vereiste toestemmingen

Als er meer dan 1000 (feest)ballonnen na genoeg gelijktijdig zullen worden opgelaten, moet er een aparte vergunning worden aangevraagd bij de Luchtvaartinspectie (informatie bij de Helpdesk Luchtvaart 020-4062201).

9.2 Bereikbaarheid

Brandkranen en overige bluswaterwinplaatsen moeten zijn vrijgehouden en altijd bereikbaar zijn voor brandweervoertuigen.

9.3 Vullen, verkopen en/of oplaten van ballonnen

- 9.3.1 Voor het vullen van (feest)ballonnen die kunnen worden opgelaten, mag uitsluitend gebruik worden gemaakt van helium.
- 9.3.2 Het vullen van (feest)ballonnen moet geschieden door ter zake deskundige personen. Deze personen moeten vooraf over hun taak zijn geïnstrueerd en de verstrekte opdrachten nauwgezet opvolgen.
- 9.3.3 De plaats waar de ballonnen worden gevuld en/of de met helium gevulde cilinders worden opgeslagen, mag niet toegankelijk zijn voor het publiek. Rondom deze plaats moet op een afstand van 10 m een deugdelijke afrastering zijn aangebracht.
- 9.3.4 Met helium gevulde cilinders moeten tegen omvallen en opwarming door zonnestralingen zijn beschermd.
- 9.3.5 Op niet in gebruik zijnde cilinders moet de beschermkap zijn aangebracht.
- 9.3.6 Na het vullen van de ballonnen moeten de daarvoor gebruikte cilinders worden afgevoerd.
- 9.3.7 De voorraad aan te bieden of te verkopen gevulde ballonnen moeten buiten handbereik van de bezoekers zijn opgeborgen.
- 9.3.8 De voorraad gevulde ballonnen mag niet meer bedragen dan voor de goede gang van de verkoop of uitdeling is vereist.
- 9.3.9 Aan de op te laten ballonnen mogen geen metalen (aluminium) plaatjes zijn bevestigd.
- 9.3.10 Ballonnen mogen niet in 'trossen' worden opgelaten, en niet groter zijn dan Ø0.75m.

Voor eventuele vragen zie de website van:

Operationele Helpdesk Luchtverkeersleiding Nederland

http://www.lvnl-ohd.nl/content/framesets/frameset_bijz_gebeurtenissen.html

Luchtverkeersleiding Nederland
Operationele Helpdesk
Postbus 75200
1117 ZT Luchthaven Schiphol
Telefoon: 020-4062201
Fax: 020-4063672
E-mail : ops_helpdesk@lvnl.nl

10 Brandveiligheidsvoorschriften voor het houden van (straat)barbeques

10.1 Bereikbaarheid

Brandkranen en overige bluswaterwinplaatsen moeten zijn vrijgehouden en altijd bereikbaar zijn voor brandweervoertuigen.

10.2 Opstelplaats en gebruik van de barbecue

- 10.2.1 Een barbecue moet om kans op schade te voorkomen, op een afstand van minstens 5 m van gebouwen, bouwwerken, beplanting en goederen zijn geplaatst.
- 10.2.2 Een barbecue moet zodanig zijn opgesteld dat deze niet kan omvallen of omgestoten kan worden.
- 10.2.3 Een barbecue mag uitsluitend onder voortdurend toezicht van een meerderjarige persoon worden gestookt.
- 10.2.4 Voor het aanmaken van een barbecue mag **nooit** gebruik worden gemaakt van brandbare vloeistoffen.
- 10.2.5 Ten einde hinder, overlast of brandgevaar tot een minimum te beperken, is het stoken van een barbecue alleen geoorloofd bij een gunstige windrichting en windsterkte. Bij windkracht 5 en hoger mag **niet** worden gestookt.
- 10.2.6 Na afloop moeten de nog smeulende resten houtskool met water worden geblust of met een laag zand worden afgedekt.
- 10.2.7 Asresten mogen uitsluitend in onbrandbare afvalcontainers of containers e.d. worden gedeponneerd die in de buitenlucht staan.

10.3 Elektrische barbecues

- 10.3.1 Aanleg, bevestiging en plaatsing van kabels, leidingen en snoeren moeten zodanig geschieden, dat het publiek er niet mee in aanraking kan komen, en er niemand over kan struikelen of vallen.
- 10.3.2 Kabels en snoeren moeten altijd volledig van de haspel zijn afgerold, tenzij anders staat aangegeven op de haspel.

10.4 Gasflessen

- 10.4.1 Gasflessen moeten zijn voorzien van een door Lloyds Register-Stoomwezen erkend geldig keurmerk of het Europese keurmerk PIE (π) volgens de Europese richtlijn 1999/36/EG.
- 10.4.2 De aanwezigheid van gasflessen waarvan de goedkeuring volgens de ingeponste datum meer dan 10 jaar geleden heeft plaatsgevonden, is verboden. Voor Shell-benegas en Primagas flessen is dit 15 jaar.
- 10.4.3 Elke verbindingsslang tussen een drukhouder en een verbruikstoestel e.d. moet:
 - a. voorzien zijn van het opschrift "butaangas of propaangas" en voldoen aan de eisen, gesteld in de normen NEN 5654 van juli 1980 of de NEN-EN 559.
 - b. zijn vervaardigd van synthetische rubber met één of meer staaldraad en/of textielinlagen.
 - c. bij een gebruik van de zwarte gasslangen voor butaangas niet ouder zijn dan twee jaar, en bij gebruik van de oranje slangen voor propaangas niet ouder zijn dan vier jaar;
 - d. door middel van slangklemmen op slangpilaren zijn bevestigd;
 - e. vrij en ongespannen zijn aangelegd;
 - f. zodanig zijn aangebracht dat blootstelling aan ontoelaatbare temperatuursinvloeden en/of mechanische beschadiging wordt voorkomen;
 - g. zo kort mogelijk zijn gehouden.
- 10.4.4 Het gebruik van een reduceerventiel (drukregelaar) dat ouder is dan 5 jaar is verboden.

10.5 Blusmiddelen

- 10.5.1 In de directe nabijheid van een barbecue moet een blusmiddel voor onmiddellijk gebruik beschikbaar en bereikbaar zijn.
- 10.5.2 Bij een op **houtskool** gestookte barbecue moet minimaal een blusmiddel in de vorm van een emmer water of een op de waterleiding aangesloten tuinslang aanwezig zijn.
- 10.5.3 Bij een **gas gestookte** barbecue, moet ten minste een draagbaar blustoestel aanwezig zijn met een inhoud van minstens 6 kg bluspoeder of een gelijkwaardig ander blusmiddel, dat geschikt is voor het blussen van B-branden (vloeistoffen) en C-branden (gassen).
- 10.5.4 Een draagbaar blustoestel moet:
 - a. voor iedereen duidelijk zichtbaar en gemakkelijk bereikbaar zijn aangebracht;
 - b. voor direct gebruik gereed zijn;
 - c. in goede staat van onderhoud verkeren; geen uiterlijke en functie beperkende beschadigingen.

- d. zijn voorzien van een geldig Rijkskeurmerk met rangnummer;
- e. ten minste eenmaal per twee jaar overeenkomstig de norm NEN 2559:2001 zijn onderhouden en zijn voorzien van een label of sticker waarop de laatste controledatum is vermeld.

11 Brandveiligheidsvoorschriften voor het stoken van een kampvuur/vreugdevuur

11.1 Vereiste toestemmingen

- 11.1.1 Het stoken van een kampvuur/vreugdevuur is uitsluitend toegestaan als de APV en de milieuwetgeving dit toelaten.
- 11.1.2 Bij mist, vrij krachtige wind, (5 Beaufort > 8 meter/seconde) en/of kritische droogte van de ter plaatse aanwezige begroeiing mag niet worden gestookt (e.e.a. ter beoordeling van de lokale brandweer).

11.2 Opstelplaats en stoken van een kampvuur/vreugdevuur

- 11.2.1 Het aanleggen, stoken of hebben van een kampvuur/vreugdevuur mag geen gevaar of schade opleveren voor derden.
- 11.2.2 Het aanleggen, stoken of hebben van een kampvuur/vreugdevuur moet plaatsvinden op een grotere afstand dan de berekening: hoogte van brandstapel * factor 6, met een minimum van 15 m van een bouwwerk en een opstapeling van oogstproducten.
- 11.2.3 De stookplaats moet over een afstand van 2 m rond het vuur zijn ontdaan van brandbare begroeiing.
- 11.2.4 Het aanleggen, stoken of hebben van een kampvuur/vreugdevuur mag uitsluitend plaatsvinden onder voortdurend toezicht van een meerderjarige persoon.
- 11.2.5 Bij het aanleggen van een kampvuur/vreugdevuur mag geen gebruik worden gemaakt van milieu belastende vloeistoffen als benzine en dergelijke.
- 11.2.6 Per verbranding mag er maximaal 50 m³ hout worden verbrand.
- 11.2.7 Voor het aansteken van het vreugdevuur moet de brandstapel stabiel en aaneengesloten zijn opgebouwd;
- 11.2.8 De brandstapel mag uitsluitend bestaan uit snoeihout (conform de witte lijst van www.infomil.nl) of schoon pallethout in geval van de verbranding van huttenbouwfeesten;
- 11.2.9 Het aanleggen, stoken of hebben van een kampvuur/vreugdevuur is verboden, als de rook in de richting van een weg of een spoorweg gaat.
- 11.2.10 Het aansteken van het vreugdevuur mag uitsluitend gedaan worden met behulp van een gasbrander of door middel van stro in de stapel. De gasfles moet na het aansteken van de brandstapel verplaatst worden tot een afstand minimaal gelijk aan de afstand tot publiek en gebouwen;
- 11.2.11 Het aansteken van het vreugdevuur mag niet versneld worden door gebruik te maken van vloeibare brandstoffen als benzine, diesel, afgewerkte olie;
- 11.2.12 De houder van de ontheffing of de toezichthouder moet aanwezig blijven tot het vuur volledig is gedoofd;
- 11.2.13 Na afloop van een kampvuur/vreugdevuur moet het vuur volledig worden gedoofd en de resten worden opgeruimd. De verbrandingsresten moeten naar een milieustraat worden afgevoerd.

11.3 Blusmiddelen

- 11.3.1 In de directe nabijheid van een kampvuur/vreugdevuur moet minstens een draagbaar blustoestel aanwezig zijn met een inhoud van ten minste 6 kg bluspoeder of een gelijkwaardig ander blusmiddel dat geschikt is voor het blussen van klasse A-branden (vaste stoffen), B-branden (vloeistoffen) en C-branden (gassen) en of een blusdeken met een minimaal oppervlak van 1.2x1.8m.
- 11.3.2 Een draagbaar blustoestel moet:
 - a. voor iedereen duidelijk zichtbaar en gemakkelijk bereikbaar zijn aangebracht;
 - b. voor direct gebruik gereed zijn;
 - c. in goede staat van onderhoud verkeren; geen uiterlijke en functie beperkende beschadigingen.
 - d. zijn voorzien van een geldig Rijkskeurmerk met rangnummer;
 - e. ten minste eenmaal per twee jaar overeenkomstig de norm NEN 2559:2001 zijn onderhouden en zijn voorzien van een label of sticker waarop de laatste controledatum is vermeld.

11.4 Kennisgeving van begin van stoken van een kampvuur/vreugdevuur

Het exacte tijdstip van begin van het kampvuur/vreugdevuur moet 1 uur van tevoren worden gemeld aan de politie en de brandweer. Het telefoonnummer hiervoor is: 0118-43 24 30.

12 Brandveiligheidsvoorschriften voor het houden van schuurfeesten

12.1 Algemeen

Als er bij een evenement van meer dan 50 personen, gebruik gemaakt wordt van een gebouw waarvan de gebruiksfunctie anders is dan ten tijde van de aanvraag is getoetst, dient er een gebruiksmelding te worden gedaan op basis van het Bouwbesluit 2012. Er dient dan te worden voldaan aan ten minste Bouwbesluit 2012 bestaande bouw voor de betreffende functie.

Hoofdstuk 6 en 7 van het Bouwbesluit 2012 zijn dan van toepassing bij tijdelijk ander gebruik van een bouwwerk. Is er voor het gebouw reeds een gebruiksvergunning verleend dan blijft deze van kracht.

12.2 Bereikbaarheid en opstelling

12.2.1 De bereikbaarheid van het bouwwerk moet zodanig zijn dat de hulpverlenende diensten (politie, brandweer, ambulance) het object tot op minimaal 10 m van de toegang kunnen benaderen.

12.2.2 Er moet ten behoeve van het verkeer van de hulpverlenende diensten een doorgaande route met een breedte van 3,5 m en een hoogte van 4,2 m zijn vrijgehouden. Hekwerken die deze route blokkeren moeten snel en gemakkelijk kunnen worden verwijderd. In deze route mogen geen losse goederen (zoals vlaggen, kledingrekken en dergelijke) zijn geplaatst.

12.2.3 Brandkranen en overige bluswaterwinplaatsen moeten zijn vrijgehouden en altijd bereikbaar zijn voor brandweervoertuigen.

12.3 Elektrische installaties

12.3.1 Elektrische installaties moeten voldoen aan de norm NEN 1010 en de nadere eisen van het plaatselijke energiebedrijf.

12.3.2 Aanleg, bevestiging en plaatsing van kabels, leidingen en snoeren moeten zodanig geschieden, dat het publiek er niet mee in aanraking kan komen, en er niemand over kan struikelen of vallen.

12.3.3 Schakelaars en zekeringkasten van elektrische installaties moeten onbereikbaar zijn voor publiek.

12.3.4 Kabels en snoeren moeten altijd volledig van de haspel zijn afgerold, tenzij anders aangegeven staat op de haspel.

12.4 Ontruiming en interne organisatie

12.4.1 Indien de inrichting niet beroepbaar is, moeten organisatorische maatregelen voorzien in mogelijkheden voor een adequate ontruiming.

12.4.2 In het calamiteitenplan voor het evenement zijn de maatregelen voor ontruiming en interne organisatie opgenomen.

12.4.3 Gedurende de tijd dat personen in het bouwwerk aanwezig zijn, moet een voor de naleving van de eisen verantwoordelijk persoon aanwezig zijn, die toeziet op de gestelde voorwaarden.

12.4.4 Een instructie "*Hoe te handelen bij brand*" moet:

- a. Op de door de met controle belaste functionarissen van de gemeente aan te wijzen plaatsen worden opgehangen;
- b. Aan alle belanghebbende kenbaar worden gemaakt;
- c. Aan personeel te worden uitgereikt;
- d. Geïnstrueerd worden aan personeel;
- e. Opgesteld zijn conform de NEN 8112 en goedgekeurd zijn door het bevoegd gezag.

12.4.5 In verband met de brandveiligheid kan het bevoegd gezag bepalen, dat een wachtdienst wordt ingesteld. Deze wachtdienst moet geschieden door gediplomeerd en ter zake geïnstrueerd personeel.

13 Brandveiligheidsvoorschriften voor het houden van auto-motorcross en trekker-trekwedstrijden

13.1 Bereikbaarheid en opstelling

- 13.1.1 De bereikbaarheid van de tijdelijke inrichting moet zodanig zijn dat de hulpverlenende diensten (politie, brandweer, ambulance) het object tot op minimaal 10 m van de toegang kunnen benaderen.
- 13.1.2 Er moet ten behoeve van het verkeer van de hulpverlenende diensten een doorgaande route met een breedte van 3,5 m en een hoogte van 4,2 m zijn vrijgehouden. Hekwerken die deze route blokkeren moeten snel en gemakkelijk kunnen worden verwijderd. In deze route mogen geen losse goederen (zoals vlaggen, kledingrekken en dergelijke) zijn geplaatst.
- 13.1.3 Brandkranen en overige bluswaterwinplaatsen moeten zijn vrijgehouden en altijd bereikbaar zijn voor brandweervoertuigen.
- 13.1.4 Gebouwen en bouwwerken achter een tijdelijke inrichting moeten altijd bereikbaar zijn.
- 13.1.5 Indien het terrein (tijdelijk) is afgesloten, moet de (brandweer)ingang duidelijk zijn aangegeven en het toegangshek gemakkelijk door de brandweer te openen zijn, dan wel door een bewaking snel worden geopend.
- 13.1.6 Rondom een tijdelijke inrichting moet een ruimte zijn vrijgehouden van ten minste 5 m. De inrichting mag voor een blinde gevel geplaatst worden indien deze beschikt over een weerstand tegen branddoorslag en brandoverslag (WBDBO) van ten minste 30 minuten.
- 13.1.7 Tijdelijke bouwsels moeten zodanig zijn opgesteld, dat deze op geen enkele wijze gevaar opleveren voor de omgeving.

13.2 Elektrische installaties

- 13.2.1 Elektrische installaties moeten voldoen aan de norm NEN 1010 en de nadere eisen van het plaatselijke energiebedrijf.
- 13.2.2 Aanleg, bevestiging en plaatsing van kabels, leidingen en snoeren moeten zodanig geschieden, dat het publiek er niet mee in aanraking kan komen, en er niemand over kan struikelen of vallen.
- 13.2.3 Schakelaars en zekeringkasten van elektrische installaties moeten onbereikbaar zijn voor publiek.
- 13.2.4 Kabels en snoeren moeten altijd volledig van de haspel zijn afgerold, tenzij anders is aangegeven op de haspel.

13.3 Veiligheidsvoorschriften voor een rennerskwartier in de buitenlucht

- 13.3.1 De plaats(en), waar de auto's, motoren en trekkers voor de wedstrijd/training worden gereedgemaakt, mag niet toegankelijk zijn voor publiek.
- 13.3.2 In het rennerskwartier geldt een totaal verbod voor roken en open vuur (laswerkzaamheden). Dit verbod moet met borden zijn aangegeven.
- 13.3.3 De benodigde brandstof moet in deugdelijke metalen jerrycans of andere deugdelijke reservoirs zijn opgeslagen.
- 13.3.4 De maximale hoeveelheid brandstof mag per deelnemer niet meer bedragen dan 20 liter.

13.4 Veiligheidsvoorschriften voor een rennerskwartier binnenin een sportcomplex

- 13.4.1 De plaats(en), waar de auto's, motoren en trekkers voor de wedstrijd/training worden gereedgemaakt, mag niet toegankelijk zijn voor publiek.
- 13.4.2 In het rennerskwartier geldt een totaal verbod voor roken en open vuur (laswerkzaamheden). Dit verbod moet met borden zijn aangegeven.
- 13.4.3 Reparatiewerkzaamheden en het vullen van brandstoftanks moeten buiten het gebouw geschieden.
- 13.4.4 De brandstofvoorraad moet buiten het gebouw op afstand van minimaal 5 m van het gebouw zijn opgeslagen.
- 13.4.5 De luchtverversing van het gebouw en de afvoer van uitlaatgassen uit het gebouw moeten zodanig zijn uitgevoerd, dat er voor het publiek tijdens het evenement geen gevaar ontstaat.

13.5 Veiligheidsvoorschriften voor publiekstoegankelijke gedeelten

- 13.5.1 Voor publiek toegankelijke tenten, bijvoorbeeld voor catering e.d., moeten voldoen aan de voorschriften in hoofdstuk 3 "Brandveiligheidsvoorschriften voor tijdelijke inrichtingen, waaronder tenten, t.b.v. diverse doeleinden", van deze handreiking.

13.5.2 Tribunes moeten voldoen aan de algemene gebruikseisen van het Bouwbesluit 2012 en moeten constructief worden geïnspecteerd door een ter zake deskundige.

13.6 Blusmiddelen

13.6.1 Bij een evenement in de buitenlucht moeten er in overleg met en ter goedkeuring van de lokale preventieadviseur van de Veiligheidsregio Zeeland op het terrein voldoende draagbare blustoestellen aanwezig zijn.

13.6.2 In het rennerskwartier moet per motor/trekker een draagbaar blustoestel aanwezig zijn.

13.6.3 In de opslagplaats voor de brandstofvoorraad moeten minimaal twee draagbare blustoestellen aanwezig zijn.

13.6.4 Een draagbaar blustoestel moet:

- voor iedereen duidelijk zichtbaar en gemakkelijk bereikbaar zijn aangebracht;
- voor direct gebruik gereed zijn;
- in goede staat van onderhoud verkeren; geen uiterlijke en functie beperkende beschadigingen.
- zijn voorzien van een geldig Rijkskeurmerk met rangnummer;
- ten minste eenmaal per twee jaar overeenkomstig de norm NEN 2559:2001 zijn onderhouden en zijn voorzien van een label of sticker waarop de laatste controledatum is vermeld.
- een inhoud van ten minste 6 kg bluspoeder of een gelijkwaardig blusmiddel bezitten.

13.7 Ontruiming en interne organisatie

13.7.1 Indien de inrichting niet beroepbaar is, moeten organisatorische maatregelen voorzien in mogelijkheden voor een adequate ontruiming.

13.7.2 In het calamiteitenplan voor het evenement zijn de maatregelen voor ontruiming en interne organisatie opgenomen.

13.7.3 Gedurende de tijd dat personen in het bouwwerk aanwezig zijn, moet een voor de naleving van de eisen verantwoordelijk persoon aanwezig zijn, die toeziet op de gestelde voorwaarden.

13.7.4 Een instructie "*Hoe te handelen bij brand*" moet:

- a. Op de door de met controle belaste functionarissen van de gemeente aan te wijzen plaatsen worden opgehangen;
- b. Aan alle belanghebbende kenbaar worden gemaakt;
- c. Aan personeel te worden uitgereikt;
- d. Geïnstrueerd worden aan personeel;
- e. Opgesteld zijn conform de NEN 8112 en goedgekeurd zijn door het bevoegd gezag.

13.7.5 In verband met de brandveiligheid kan het bevoegd gezag eisen dat er een wachtdienst wordt ingesteld. Deze wachtdienst moet geschieden door gediplomeerd en ter zake geïnstrueerd personeel.

13.8 Branche voorschriften

13.8.1 Voor autocross wedstrijden zijn de algemene voorschriften van de KNAF van toepassing.

13.8.2 Voor motorcross wedstrijden zijn de algemene voorschriften van de KNMV van toepassing.

14 Brandveiligheidsvoorschriften voor overnachting op niet zijnde kampeerterrainen

Onderstaande regelgeving is van toepassing op terreinen die niet bedrijfsmatig worden geëxploiteerd. (op terreinen die bedrijfsmatig worden gebruikt voor overnachting is de Brandbeveiligingsverordening 2012 van toepassing).

14.1 Bereikbaarheid

- 14.1.1 Binnen 40 meter van het evenemententerrein moet een bluswatervoorziening aanwezig zijn;
- 14.1.2 De afmetingen van het evenemententerrein zijn dusdanig dat de afstand vanaf een opstelplaats van een brandweervoertuig naar het verste punt in het evenemententerrein ten hoogste 60 meter bedraagt.
- 14.1.3 Afhankelijk van de aard en omvang van het evenemententerrein moet ten behoeve van de hulpverlenende diensten, naast de reguliere toegang, één of meerdere toe- of (nood)uitgangen aanwezig zijn.

14.2 Tenten voor > 10 personen

- 14.2.1 De afstand naar andere tenten en overige bebouwing dient ten minste 5 meter te bedragen;
- 14.2.2 De scheerlijnen van de tent moeten zodanig zijn aangebracht dat de vluchtwegen en uitgangen hierdoor op generlei wijze worden belemmerd;
- 14.2.3 De constructie van de tent dient voldoende stabiliteit te bezitten;
- 14.2.4 Constructiematerialen van een tent, inclusief tentdoek, zijpanelen e.d. moeten voor het beperken van ontwikkeling van brand, bepaald overeenkomstig NEN 6065, ten minste behoren tot klasse 2 van de in die norm bedoelde bijdrage tot brandvoortplanting;
- 14.2.5 Voor het beperken van het ontstaan van rook moeten voornoemde materialen, bepaalde overeenkomstig NEN 6066, geen grotere rookdichtheid hebben dan 2,2 m⁻¹.
- 14.2.6 De loopafstand van ieder willekeurig punt naar één van de nooduitgangen mag niet meer bedragen dan 20m.
- 14.2.7 De nooduitgang dient vervolgens een vrije doorgangsbreedte te hebben van minimaal 0,85m waardoor direct naar buiten kan worden gevlucht;
- 14.2.8 Er mag geen open vuur, in welke vorm dan ook worden aangelegd;
- 14.2.9 De afstand tussen een opstellingsplaats buiten de tent voor een bak en braadinrichting of bakwagen dient minimaal 5 meter te bedragen.
- 14.2.10 Opslag en gebruik van brandgevaarlijke gassen en / of vloeistoffen is niet toegestaan;
- 14.2.11 Per 250m² terrein moet een goedgekeurde handblusser aanwezig zijn, geschikt voor ten minste brandklasse A, en een inhoud van tenminste 6 kg / ltr;

14.4 Beveiliging

- 14.4.1 Overnachten van niet zelfredzame personen en bedlegerige personen is niet toegestaan;
- 14.4.2 In elke ruimte waarin wordt overnacht, moet ten minste één persoon van 18 jaar of ouder aanwezig zijn die bij deze groep overnacht. Deze persoon heeft tot taak om bij een ontruiming de aanwezigen naar buiten te begeleiden en daar de compleetheid van de groep te checken. Hij/ zij moet daarnaast beschikken over een geldig certificaat Bedrijfshulpverlener (BHV) en mag niet onder invloed van alcohol of drugs verkeren.
Het aantal wordt bepaald door de leeftijd en de mate van zelfredzaamheid van de aanwezig personen.
 - 4 jaar tot 6 jaar: 1 hulpverlener op 5 personen;
 - 6 jaar tot 13 jaar: 1 hulpverlener op 10 personen;
 - 13 jaar en ouder: 1 hulpverlener op 50 personen.
- 14.4.3 Er dient op het terrein een telefoon aanwezig te zijn waar ingeval van een calamiteit het alarmnummer 112 mee kan worden gebeld;
- 14.4.4 Er dient een calamiteitenplan en ontruimingsplan aanwezig te zijn. Begeleiders dienen kennis te hebben van het calamiteitenplan en ontruimingsplan;

14.5 Verantwoording

14.5.1 Indien u niet kunt voldoen aan bovengestelde voorschriften dient u gelijkwaardige oplossingen in te dienen die beoordeeld zullen worden door de brandweer. Zonder gelijkwaardige oplossingen is het niet toegestaan af te wijken van de voorschriften.

Aanwijzingen

Aanwijzingen door of namens het bevoegd gezag worden gegeven in het belang van de brandveiligheid, moeten strikt en onverwijld worden opgevolgd.

15 Toelichting op de voorschriften

15.1 Bereikbaarheid

Voorkomen moet worden, dat bij een calamiteit de brandweer in haar opkomst gehinderd wordt door afgesloten hekwerken en/of slagbomen. Het snel kunnen openen betekent dat de vertraging als gevolg van het moeten openen van het hekwerk maximaal 30 seconden bedraagt.

De maat voor de verbindingsweg van 3,5 meter en de maat voor de rijloper is afkomstig uit bijlage 2 van de "Handreiking Bluswatervoorziening en Bereikbaarheid" van Brandweer Nederland.

Het bepalen van opstelplaatsen voor een evenement is maatwerk. De brandweer bepaalt deze afhankelijk van de situatie ter plekke. Daarbij zal medebepalend zijn of een opstelplaats geschikt is voor een tankautospuiter en of een doeltreffende verbinding tussen de tankautospuiter en de bluswatervoorziening kan worden gelegd. Uiteraard moet maatwerk worden toegepast als het evenement de inzet van een redvoertuig zou kunnen vereisen (bijv. een reuzenrad o.i.d.).

Op het bij het bouwwerk behorende terrein / op het terrein van de inrichting moeten de beplanting, de parkeerplaatsen, de laad- en losplaatsen en plaatsen waar goederen en afval worden opgeslagen of gedeponeerd, zodanig zijn gelegen dat bij brand het oprijden en opstellen van de voertuigen en andere hulpmiddelen van de brandweer niet worden bemoeilijkt of belemmerd.

Kermisattracties zijn zodanig opgesteld dat de ruimte tussen de attracties 3,5 meter breed is.

Ook eventuele brandkraanbordjes moeten zichtbaar blijven.

15.2 Tenten

Recente jurisprudentie geeft aan, dat een tent een bouwwerk is en moet voldoen aan de voorschriften van het Bouwbesluit. Dit geeft nog niet aan wanneer een bouwvergunning vereist is.

Om te voorkomen dat de brandweer voor elke partytent een advies moet geven is bepaald dat een tent beoordeeld wordt op het gebied van brandveiligheid indien:

- indien de tent grenst aan een bouwwerk (bijvoorbeeld als garderobe);
- indien de tent een gebruiksoppervlakte heeft > 300m² (gekeken naar loopafstand);
- indien de tent is bedoeld voor meer dan 50 personen (vluchtrouteaanduiding verplicht).

Uiteraard moet er wel voldaan worden aan de (standaard)voorschriften van dit beleid.

Volgens de NEN 8020-41:2012 (Brandveiligheid van tenten – Brandvoortplanting en rookproductie van zeildoek) moet een tentzeil ten minste voldoen aan de volgende brandvoortplantingsklassen.

Tabel 2.1: brandklassen tentzeil cf. NTA 8020-40:2006

Norm	Klasse	Herkomst	Druppelvorming
NEN 6065	2	Nederland	Geen eisen
NEN-EN 13501-1	B	Europa	3 klassen: d0, d1, d2
DIN 4102-8	B1	Duitsland	Moet vermeld worden in rapport (brennendes Abtropfen)
NF P92-503 t/m 505 en NF P 92-507	M2	Frankrijk	Moet vermeld worden in rapport

Indien het zeildoek niet voldoet aan de geëiste brandklasse of indien niet kan worden aangetoond dat het zeildoek voldoet aan de geëiste brandklasse dan is automatisch de aanname dat het zeildoek slechts voldoet aan brandklasse 4.

Ten einde de tent toch te mogen gebruiken zal voorzien moeten worden in een gelijkwaardige oplossing. Deze gelijkwaardige oplossing kan bestaan uit de volgende elementen:

- Vermeederen van de uitgangsbreedte;

- Kortere loopafstanden;
- Rookverbod.
- De brandklasse van het zeildoek mag niet meer dan 1 klasse lager zijn dan geëist!!

Uiteraard zal de gelijkwaardige oplossing voor het specifieke geval als maatwerk moeten worden gevonden. Dit maatwerk dient te worden vastgelegd in de af te geven vergunning.

Dit kan ook een buitenlands rapport zijn, mits een Nederlandse vertaling beschikbaar wordt gesteld. In de onderstaande tabel is aangegeven welke soorten brandvoortplantingsklassen voorkomen per Europees land (Bron: TNO).

Tabel 2.3; in het buitenland gebruikte brandklassen

Bijdrage tot brandvoortplanting	Geen	Bijna geen	minder	Nog minder	Minder hoog	Hoge
Europese landen	A1	A2	B	C	D	E
Oostenrijk (AUT)	A	A	B1	B1	B2	B3
België (BEL)	A0	A1	A2	A3-A4	A3-A4	A4
Finland (FIN)	1/I	1/I	1/I	1/II	1/-	U
Frankrijk (FRA)	M0	M1	M1	M2	M3	M4
Duitsland (GER)	A1	A2	B1	B2	B2	B3
Ierland (IRE)	0	0	0/1	1	3	4
Italië (ITA)	NC	0	1	2	3	4
Nederland (NED)	NC	1	2	3	4	5
Noorwegen (NO)	In1	In1	In1	In2	In2	U
Portugal (PORT)	MO	MO	M2	M3	M4	M4
SK	A	B	B	B	C2	C3
Spanje (SPA)	MO	MO	M1	M2	M3	M4
Zweden (SWE)	I	I	I	II	III	U
United Kingdom(UK)	0	0	0-1	1	3	4
Verenigde Staten (USA)	NC	-	A	B	C	-

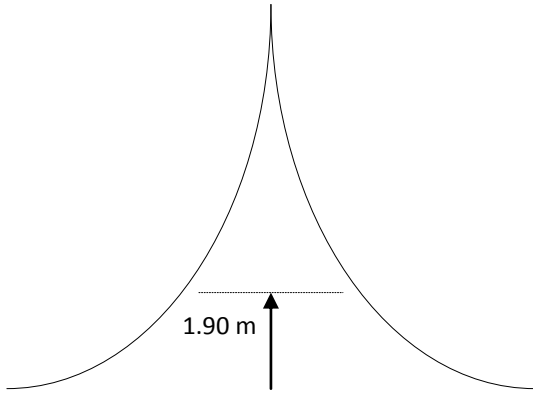
NC = is geen brandvoortplantingsklasse voor.

Om een brand beheersbaar te houden bij een evenement kunnen de volgende methoden worden toegepast:

- tenten op een bepaalde afstand van een bouwwerk plaatsen;
- brandwerende constructies plaatsen tussen tenten en bouwwerk.

Voor tenten is het Bouwbesluit 2012 in principe niet van toepassing en wordt vastgehouden aan de eis van 90 personen per meter uitgangsbreedte, indien de uitgangen bestaan uit tentdoek. Immers, uitgangen van tentdoek bemoeilijken doorgaans het vluchten. Indien echter vaste deuren in het tentzeil worden geplaatst kan de redenering van de NEN 8020-41; 2012 tabel 3 worden gevolgd, d.w.z dat in principe 135 personen per meter uitgangsbreedte worden toegelaten. Uiteraard mits er geen beperkende factoren aanwezig zijn, bijvoorbeeld een gebrek aan vrije uitstroombogelijkheid.

De uitgangsbreedte van tenten wordt gemeten op 1.90 meter hoogte, waarbij de breedte 90 personen per 1 meter uitgangsbreedte is indien er geen vrije uitstroom is. De bepaling of er sprake is van een vrije uitstroom is situatieafhankelijk en te bepalen met behulp van de tekeningen van het evenemententerrein. Ter gedachtebepaling kan worden aangehouden dat geacht mag worden dat een vrije- uitstroom aanwezig is als na de uitgang meer dan 1,5 maal de breedte van de uitgang beschikbaar is tot het aansluitend terrein en dat het aansluitend terrein 1,5 maal de omvang van de inrichting moet bedragen (hierbij moet de uitstroomruimte te worden meegeteld).



Meetpunt uitgangsbreedte tent



Voorbeeld hoe in een tent met zeildoekwanden ook een goede nooduitgang gemaakt kan worden

15.3 Ruimteverwarmingstoestel

Onder mobiele ruimteverwarmingstoestel worden toestellen verstaan die verplaatsbaar zijn en te gebruiken voor het verwarmen van de tent / het bouwwerk. Hierbij moet gedacht worden aan:



gasheaters



elektrische terrasverwarmers



hetelucht kanonnen

Het mobiele ruimteverwarmingstoestel moet zo zijn geplaatst dat zij niet gemakkelijk kan worden omgestoten of aangerezen en moet zonodig tegen mechanische beschadiging zijn beschermd.

Het mobiele ruimteverwarmingstoestel moet zodanig zijn geplaatst en uitgevoerd en er moet zonodig een doelmatige bescherming zijn aangebracht dat geen brandgevaar wordt veroorzaakt door het toestel.

Uiteraard is een mobiel ruimteverwarmingstoestel in de omgeving van brandgevaarlijke materialen niet toegestaan. Er dienen zodanige maatregelen getroffen te worden, bijvoorbeeld door het verplaatsen van de installatie of het aanbrengen van een isolerende laag, dat de brandbare materialen niet hun eigen ontbrandingstemperatuur zullen bereiken.

Tenten moeten worden verwarmd met buiten opgestelde hetelucht kachels, waarbij voor het transport van de verwarmde lucht gebruik gemaakt wordt van slangen en/of pijpen die voldoen aan de eisen van de NEN-EN 13501-01 klasse A1 of DIN 4102 Klasse B1. Zie ook NEN 8020-41; 2012

Een hetelucht kanon gestookt op gas of gasolie zijn niet geschikt voor opstelling in een tent, indien hierop geen deugdelijke afvoer van de rookgassen toegepast is.

15.4 Gasinstallaties

Gasslangen moeten een aantoonbare kwaliteit bezitten in relatie met de functie. Dit is dan ook op de slang aangegeven. Veelal wordt een maximale levensduur van de slang van 2 of 3 jaar aangehouden. Het productiejaar en het vervangingsjaar van de slang staat tegenwoordig meestal op de slang zelf. Echter de wijze van gebruik van de slang is meer maatgevend voor de kwaliteit dan de ouderdom. Het kan voorkomen dat een slang na een jaar al vervangen moet worden, vanwege de slijtage, stoffen of droogte waaraan de slang

blootgesteld is. Het is dus zaak bij controle vast te stellen of de slangen en de aansluitingen al dan niet lekken of scheurtjes vertonen. In het geval van een lekkage is hiermee aangetoond dat de installatie brandgevaarlijk is

Om zowel de toezichthouders als de gebruikers duidelijkheid te bieden wordt een vervangingstermijn voor de gasslangen van 2 jaar aangehouden als er geen vervangingsjaar op de slang staat, hoewel de NEN-EN 1763-1:2001 hierin niet voorziet. De vervangingstermijn van 2 jaar is afkomstig uit normen voor de scheepvaart en wordt door de Nederlandse Vereniging voor Brandweezorg en Rampenbestrijding (NVBR) in haar voorlichtingsfolder Flessengas, in de reeks Brandveiligheidsinfo genoemd.

Om dezelfde reden wordt een vervangingstermijn voor de gasdrukregelaar van 5 jaar aangehouden. Deze termijn is niet afkomstig uit enige norm maar is gebaseerd op ervaringen in de praktijk, onder meer door Shell. Hieruit blijkt namelijk dat bij normaal gebruik na ca. 5 jaar de gasdrukregelaar vervangen moet worden.

Ook de Warenwet stelt eisen door middel van het Gasslangbesluit. Dit besluit verwijst naar de NEN 5654 (1980). Deze is vervangen door de NEN-EN 1763-1.

Een vaste metalen leiding heeft minder kans op beschadigingen. Een maximale lengte van een flexibele slang is aangegeven om deze zoveel mogelijk in het zicht te hebben, om zo weinig mogelijk volume aan gas in de slang te houden na (tijdelijke) stopzetting van het gebruik, om de kans op beschadigingen zo klein mogelijk te maken en het mogelijk wegwerken achter betimmeringen te voorkomen.

Gasflessen moeten elke 10 jaar periodiek te worden gekeurd conform de Europese richtlijn Directive 1999/36/EC, ook wel TPED (Transportable Pressure Equipment Directive).

Sinds een paar jaar zijn er lichtgewicht gasflessen op de markt. Op deze fles staat eveneens een keurmerk. In de gekleurde rand staat een productiedatum en is de fles gekeurd door het stoomwezen.

Daarnaast wordt de fles per nieuwe vulling beoordeeld door de leverancier.

15.5 Materiaal, stoffering en versiering

Hoe herken je brandveilige versiering?

Veel leveranciers bieden brandveilig, brandvertragende of moeilijk ontvlambare versieringsmaterialen aan. Dit materiaal bestaat soms uit materialen, die uit zichzelf al veilige eigenschappen hebben, maar het komt ook voor dat de leverancier de materialen heeft geïmpregneerd.

In het verleden is gebleken dat het voor de consument niet eenvoudig is om de brandveilige materialen te onderscheiden. De consument moet bij de leverancier nadrukkelijk te vragen naar de artikelen met een brandvertragende kwaliteit. Daarnaast moet hij erop letten of op de verpakking is aangegeven, dat het hier een brandvertragende kwaliteit betreft. Het is verstandig om de verpakking te bewaren om aan te kunnen tonen dat het materiaal een brandvertragende kwaliteit bezit.

Ook zijn soms certificaten in omloop, die namens de fabrikant aan de afnemers worden uitgereikt. Als dat mogelijk is, moet de consument te vragen om een certificaat van het product dat hij koopt en het in zijn bedrijf te bewaren. Een toezichthouder kan verlangen dat het certificaat wordt getoond.

Als de materialen uit de verpakking zijn gehaald, is echter nauwelijks meer te achterhalen aan welke eis het materiaal precies voldoet. Het kan dus zijn dat een toezichthouder namens de gemeente de versieringen alsnog wil beproeven. Hij zal daarbij een vaste testmethode toepassen, die hieronder is beschreven.

Na aankoop materialen impregneren

Het impregneren van materialen is een specialistische bezigheid. De consument moet dit dan ook laten verzorgen door een gespecialiseerd bedrijf. Indien de consument materialen laat impregneren moet hij een schriftelijk bewijs te vragen, waarmee door het bedrijf wordt aangetoond dat het materiaal door de behandeling aan de gestelde eisen voldoet.

In ieder geval moet erop gelet te worden dat het bedrijf dat de materialen impregneert gecertificeerd is volgens een norm uit de ISO 9000-reeks, die van toepassing is op de activiteiten waarvoor opdracht is gegeven.

Eenvoudige brandproef

Bij twijfel of het materiaal brandvertragend is, kan een eenvoudige proef uitsluitend geven:

- Neem een monster (5 x 25 cm) van het materiaal;
- Ga naar buiten en houdt een uiteinde van het monster gedurende minimaal 5 seconden in een vlam, bijvoorbeeld van een aansteker of lucifer;
- Neem de ontstekingsbron weg, wanneer het monster vlam heeft gevat of nadat 5 seconden zijn verstreken.

Het materiaal voldoet als aan alle van de volgende voorwaarden is voldaan:

- Tijdens de verhitting zijn geen druppels vrijgekomen (al of niet brandend of druipend);
- Tijdens de verhitting zijn geen roetvlokken vrijgekomen;
- Het materiaal vlamt niet meer dan 15 seconden na en gloeit maximaal 60 seconden na, nadat de aansteker of lucifer is weggenomen.

In Nederland zijn geen normen beschikbaar voor de bepaling van de materiaaleigenschappen van stoffering en bekleding voor wat betreft 'brand- en rookklassen'. Voor versiering is in Nederland de NTA 8007 'Brandgedrag versieringsmaterialen' opgesteld. Deze norm geeft geen classificatie van brand- en rookklassen (of een vergelijkbaar systeem met een transponeringstabel) zoals dat in het Bouwbesluit wordt gebruikt. Een concrete bepalingmethode waar in dit handboek naar kan worden verwezen is dus niet beschikbaar. Daarom wordt via www.Brandweerkennisnet.nl door de NVBR in haar reeks 'brandveiligheidsinfo' hierover praktische informatie gegeven met de folder 'Brandveilig feestvieren'.

Kerstbomen en kersttakken

Voor het gebruik van kerstbomen en kersttakken verwijzen wij u, gezien het tijdelijke karakter qua gebruik, naar de Cobra-folder nr.18/publicatie van het NVBR

15.6 Ontruiming en interne organisatie

Om bij een calamiteit alle aanwezigen te kunnen alarmeren, stelt afdeling 6.5 en 6.6 van het Bouwbesluit eisen aan de aanwezigheid en kwaliteit van een brandmeld – en ontruimingsalarminstallatie. Indien een evenement plaatsvindt in een bouwwerk zal het voldoen aan het Bouwbesluit 2012, indien geëist, een brandmeld- en ontruimingsalarminstallatie al aanwezig is.

Bij evenementen in de buitenlucht of in een inrichting is het gezien het tijdelijke karakter van een evenement weinig zinvol om een brandmeld- en ontruimingsalarminstallatie voor te schrijven. Gelijkwaardige oplossingen via organisatorische maatregelen moeten dan een snelle en efficiënte alarmering van het aanwezige publiek waarborgen. Dit laatste kan bijvoorbeeld door gebruik te maken van de geluidsinstallatie, die veelal bij een evenement wordt gebruikt. Of indien de inrichting bestaat uit meerdere ruimten en groter is dan 250 m² met de aanwezigheid van BHV-ers in het bezit van een werkende portofoon.

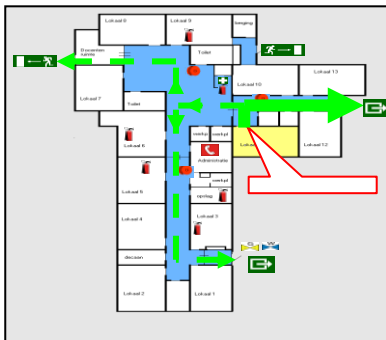
Een calamiteitenplan moet ter goedkeuring aangeboden worden aan het bevoegd gezag. In het calamiteitenplan is ten minste opgenomen:

- hoe de interne organisatie in elkaar steekt;
- hoe de organisatie intern en extern alarmeert;
- hoe bezoekers en deelnemers worden gealarmeerd;
- hoe een eventuele ontruiming plaats moet vinden.

Er moet doorlopend worden toegezien, op zaken als:

- Vluchtwegen, of aanduidingen daarvan, goed zichtbaar zijn;
- Vluchtwegen goed bereikbaar zijn;
- Blusmiddelen goed bereikbaar zijn;
- Het sluiten van rook- en brandwerende deuren niet wordt belemmerd en dat deze voortdurend gesloten zijn;
- Elektrische snoeren, stekkers en toestellen in goede staat verkeren;
- Geen brandgevaarlijke situaties ontstaan door onveilig gebruik van vuur, gas en/of elektriciteit;
- Geen brandgevaarlijke situaties ontstaan als gevolg van de toegepaste versieringen.

Instructie moet er toe leiden dat het personeel in geval van brand adequaat kan handelen om de gasten in veiligheid te brengen, de hulpdiensten te waarschuwen en een beginnende brand te blussen



(voorbeeld plattegrond)

Afhankelijk van de omstandigheden van een evenement kan een (brand)wacht nodig zijn en worden ingehuurd door de organisator. Bijvoorbeeld indien een evenement in een bouwwerk wordt gehouden dat hiervoor niet bedoeld is.

Taken (brand)wacht:

- vrijhouden nooduitgangen, blusmiddelen, brandveiligheidsinstallaties;
- bereikbaarheid voor brandweervoertuigen waarborgen,
- toezicht houden tijdens bijzondere activiteiten (zoals vuurwerk en open vuur,
- een beginnende brand blussen en eventueel assisteren bij een ontruiming

(Brand)wachten moeten ten minste beschikken over een geldig certificaat Bedrijfs hulpverlener (BHV) en mogen niet onder invloed van alcohol of drugs verkeren

Voor alle duidelijkheid: met brandwachten zijn hier niet de brandwachten van de overheidsbrandweer bedoeld.

16 Relevante normeringen (NEN, NEN-EN, NEN-ISO en DIN)

NEN 1010:2005	Veiligheidsbepaling voor laagspanningsinstallaties.
NEN 1078	Eisen en bepalingsmethoden voor een gebouwgebonden voorziening voor gas met een werkdruk tot ten hoogste 500 mbar. NEN 1078 is voor nieuwbouw. Zie voor de nadere uitwerking en toelichting het desbetreffende deelblad van de NPR 3378:2008.
NEN-EN 1763-1:2001	Buizen, slangen en assemblages van rubber en kunststof voor gebruik met commerciële propaan, commerciële butaan en hun mengsels in de dampfase - Deel 1: Eisen voor buizen en slangen van rubber en kunststof.
NEN-EN 1763-2	Flexibele slangen, buizen en assemblages voor gebruik met propaan en butaan in de dampfase - Deel 2: Eisen voor aansluitingen, koppelingen en assemblages) klasse 2 of 3 voor de lagedrukzijde (werkdruk) en klasse 3 en 4 voor de hogedrukzijde.
NEN 1775:1991 (C2)	Bepaling van de bijdrage tot brandvoortplanting van vloeren (klasse T3).
NEN 1775:1991/A1:1997	Bepaling van de bijdrage tot brandvoortplanting van vloeren (klasse T3).
NEN-EN 1838:1999	Toegepaste verlichtingstechniek – Noodverlichting.
NEN-EN 1949:2002	Eisen voor de installatie van LPG-systemen voor huishoudelijk gebruik in vrijetijdervoertuigen en andere wegvoertuigen.
NEN-EN 1949:2002/A1:2005	idem.
NEN 2555:2008	Brandveiligheid van gebouwen – rookmelders voor woonfuncties, Nederlands Normalisatie Instituut.
NEN 2559:2001	Onderhoud van draagbare blustoestellen.
NEN 2559:2001/A2:2004	idem.
NEN 2757	Deze norm geeft bepalingsmethoden voor rookgasafvoersystemen waarmee bepaald kan worden: - voor welke toestellen de capaciteit van de rookgasafvoorziening geschikt is; - de geschiktheid van de capaciteit van de voorziening voor de afvoer van rook voor een bepaald toestel op een bepaalde opstelplaats
NPR 2577:2006	Mobiele verwarmingssystemen – Eisen voor de installatie van LPG-systemen voor gebruik in vrijetijdervoertuigen, caravans, bakwagens en andere voertuigen, Nederlands Normalisatie Instituut.
NPR 3378:2008	Leidraad bij NEN 1078.
NEN 4001: 2006	Brandbeveiliging – projectering van draagbare en verrijdbare blustoestellen.
NEN 6065:1991 (C1)	Voorschriften t.a.v. brandvoortplanting overige aankleding en versiering (klasse T4).
NEN 6066:1991	Voorschriften t.a.v. rookproductie toe te passen materialen.
NEN 6068:1991	Voorschriften bepaling weerstand branddoorslag, brandoverslag.
NEN 6088:2002	Brandveiligheid van gebouwen – Vluchtwegaanduiding – Eigenschappen en bepalingsmethoden.

NEN 8020-41	Deze norm is van toepassing op de (brand)veiligheid van tenten met een oppervlak van meer dan 25m ² die geen bouwwerk zijn in de zin van het Bouwbesluit.
NEN 8078	Eisen en bepalingsmethoden voor een gebouwgebonden voorziening voor gas met een werkdruk tot ten hoogste 500 mbar. Deze norm is voor bestaande bouwsituaties.
NEN 8757	Deze norm geeft bepalingsmethoden voor voorzieningen voor de afvoer van rook waarmee kan worden bepaald: - voor welke toestellen de capaciteit van de voorziening voor de afvoer van rook geschikt is; - de geschiktheid van de capaciteit van de voorziening voor de afvoer van rook voor een bepaald toestel op een bepaalde opstelplaats.
NEN-EN-ISO 6940:2004	Textiel – Brandgedrag - Bepaling van de ontvlambaarheid van verticaal geplaatste proefstukken (voorschriften t.a.v. navlam- en nagloeiduur van verticaal op te hangen textielproducten).
NEN-EN-ISO 6941:2004	Textiel – Brandgedrag - Meting van de vlamverspreidingseigenschappen van verticaal geplaatste proefstukken.
NEN-EN 12245:2002	Verplaatsbare gasflessen – Volledig met composietmaterialen omwikkelde cilinders.
NEN-EN 13501-1:2003	Brandclassificatie voor bouwproducten en bouwdelen – Deel 1: Classificatie op grond van resultaten van beproeving van het brandgedrag, vastgesteld d.d. 15 mei 2003 Staatscourant nr. 101.
NEN-EN-IEC 60079-10:2003	Elektrisch materieel voor plaatsen waar gasontploffingsgevaar kan heersen – Deel 10: Classificatie van gevaarlijke gebieden.
NEN-EN-IEC 60079-14:2003	Elektrisch materieel voor plaatsen waar gasontploffingsgevaar kan heersen – Deel 14: Elektrische installaties in gevaarlijke gebieden (anders dan in mijnen).
DIN 4102/B1-B2	Brandveiligheidsnorm voor tenten en tentdoek (Duitse Norm). Franse Norm wordt aangeduid met M1 of M2.

Voor meer informatie over de gehanteerde normen wordt u verwezen naar: www.nen.nl of naar het Nederlands Normalisatie-instituut; Postbus 5059; 2600 GB Delft.