



Pilot post Baarland

Rapportage en advies

Versie: 0.4
Datum: 21-12-2016
Status: Eindconcept (vastgesteld door projectgroep iMiB)

Inhoudsopgave

1. Inleiding	3
1.1 Achtergrondinformatie.....	3
1.2 Toetsingscriteria en uitgangspunten.....	3
1.3 Vaststellingsproces.....	3
2. Toetsing	4
2.1 Niveau van brandweezorg in Baarland	4
2.2 Veilig en verantwoord uitrukken (ARBO)	6
2.3 Ervaring van uitrukken	8
3. Conclusie en advies.....	10
3.1 Conclusie post Baarland	10
3.1.1 Conclusie Maatwerk in Brandweezorg.....	10
3.1.2 Conclusie pilot Baarland	11
3.2 Eindconclusie en advies.....	12
Bijlage 1 – Overzicht toetsingscriteria	14
Bijlage 2 – Uitkomst enquête	16
Bijlage 3 – Overzicht incidenten en uitruktijden.....	21
Bijlage 4 – Overzicht opkomst.....	22

Versiebeheer

Versie	d.d.	Door	Actie
0.1	24-11-2016	M. de Smit (secretaris) / L. van der Maas (OM)	Opstellen eerste concept adv beschikbare gegevens (rapporten, interviews, gegevens etc.)
0.2	29-11-2016	M. de Smit (secretaris)	Verwerking hoor en wederhoor OM / projectleiding
0.3	06-12-2016	Projectgroep iMiB	Vaststelling conceptrapport ter voorbereiding op bestuurlijke besluitvorming.
0.4	21-12-2016	M. de Smit (secretaris)	Verwerking terugkoppeling business controller

1. Inleiding

De brandweerpost Baarland is binnen maatwerk in brandweezorg aanvankelijk ter discussie gesteld als het gaat om het leveren van een reële bijdrage in een robuuste toekomstbestendige brandweezorg. Vanuit de brandweerpost Baarland zelf, de inwoners uit de omgeving en door het bestuur van de gemeente Borsele is uitdrukkelijk gesteld dat brandweerpost Baarland wel degelijk een positieve bijdrage levert aan een robuuste toekomstbestendige brandweezorg in de Zak van Zuid Beveland. Naar aanleiding van deze reacties is er in Baarland een pilot gestart waarmee aangetoond moet worden of brandweer Baarland aan het gewenste niveau van brandweezorg kan voldoen. Inmiddels is de pilot bijna een jaar actief en is zijn er voldoende ervaringsmomenten behaald om een representatief beeld te vormen over het behaalde resultaat.

1.1 Achtergrondinformatie

In besluit 'F' van het eindrapport 'Maatwerk in Brandweezorg', staat omschreven dat op de post Baarland een pilot start met de Zeeuwse TS. Op 1 februari 2016 is de Zeeuwse TS (19-4764) als operationeel voertuig voor de post Baarland in gebruik genomen.

Besluit F	Brandweerpost Baarland is gestart met een pilot voor de Zeeuwse TS. Deze pilot zal in ieder geval conform afspraak gecontinueerd worden en de resultaten daarvan zullen bij een definitief bestuurlijk besluit medio 2016 worden meegenomen. Op verzoek van de raad van Borsele, zoals deze is opgenomen in de zienswijze, worden de toetsingscriteria van de pilot beschikbaar gesteld.
------------------	--

De pilot van Baarland omvat enkele essentiële onderdelen die bepalend zijn voor een goed gebruik van de toekomstige nieuwe tankautosputten. Zo is de pilot gericht op onder meer de volledigheid en praktische toepasbaarheid van onder andere procedures en bekleding. Om voornoemde redenen is in de pilot met specifieke toetsingscriteria gewerkt. Deze zijn afgeleid uit het handboek Flexibele Voertuigbezetting (FVB, d.d. 2 april 2013) en samen met de post Baarland doorontwikkeld tot specifieke criteria voor de pilot.

Afgesproken is dat gedurende de (pilot)periode van een jaar naast personele beschikbaarheid eveneens wordt gemonitord of ploeg Baarland met dit voertuig invulling kan geven aan een adequate basisbrandweezorg voor Baarland en omgeving. De resultaten van de pilot worden meegenomen in een bestuurlijk besluit over de invulling van de brandweezorg in en rond Baarland.

1.2 Toetsingscriteria en uitgangspunten

De volgende toetsingscriteria zijn overeengekomen;

1. Het niveau van brandweezorg is gelijkwaardig of beter dan de huidige situatie in Baarland als wordt uitgerukt met een flexibel voertuig. (aantoonbaar haalbaarheid en levensvatbaarheid post Baarland en duidelijke meerwaarde in opkomsttijden)
2. Er wordt geen afbreuk gedaan aan de veiligheid en gezondheid van het brandweerpersoneel door het uitrukken met een flexibel voertuig.
3. Het uitrukken met een flexibel voertuig wordt als positief ervaren door de post in Baarland.

In [Bijlage 1](#) is een volledig overzicht weergegeven van criteria, speerpunten, toetsingsvragen etc.

1.3 Vaststellingsproces

Met vaststelling van het Eindrapport Maatwerk in Brandweezorg is besloten dat het Algemeen Bestuur een definitief besluit neemt over de post Baarland. Dit zal gebeuren nadat onderliggende rapportage is opgeleverd door de projectgroep implementatie Maatwerk in Brandweezorg en in proces wordt gebracht voor besluitvorming. Met de Ondernemingsraad VRZ is afgesproken dat ze wordt betrokken in de evaluatie van de pilot.

2. Toetsing

Op basis van de afgenomen enquête en gegenereerde gegevens wordt onderstaand een analyse weergegeven van het verloop van de pilot. Dit wordt afgezet tegen de opgestelde toetsingscriteria en onderzoekpunten. In [Bijlage 2](#) is het overzicht van alle antwoorden op de afgenomen enquête weergegeven.

2.1 Niveau van brandweezorg in Baarland

criterium: “Het niveau van brandweezorg is gelijkwaardig of beter in Baarland als wordt uitgerukt met een flexibel voertuig. (aantoonbare haalbaarheid en levensvatbaarheid post Baarland en duidelijke meerwaarde in opkomsttijden)”.

2.1.1 Onderzoek

1. Het flexibele voertuig en bekpakking heeft voldoende slagkracht om de brandweezorg te kunnen waarborgen.

Qua voertuig en pomputrusting ervaart de post Baarland dat dit zeker het geval is. Qua bekpakking heeft men tijdens repressief optreden wel enkele tekortkomingen ervaren. Het gaat hierbij om de volgende zaken;

- Het aantal aanwezige toevoerslangen is onvoldoende afgestemd op het bluswaterbeleid. Als oplossing wordt aangedragen om op de nieuwe TS de helft van het aantal toevoer- en aanvalsslangen te leggen ten opzichte van het standaard bestek.
- Het huidig verdeelstuk heeft 2 uitgangen. In praktijk heeft men enkele ‘hooibranden’ gehad waarbij behoefte bestond om af te leggen met 3 stralen. Dit is nu niet mogelijk.
- Het ontbreken van een mobilfoon speaker/bediening nabij de pompruimte van het voertuig wordt gemist. De speaker had vaak een betere attentiewaarde dan de meegebrachte porto’s en is zeker handig indien bevelvoerder en chauffeur wat meer “ bezig ” zijn rondom het voertuig.
- Bij berm/afvalbranden heeft men ervaren dat enkele eenvoudige gereedschappen ontbreken: men mist een vuurzweep voor uitslaan van iets verder weggelegde brandjes.
- De aanwezige spitvork is niet functioneel bruikbaar, advies is omruilen voor een hooivork of mestgreep.
- Een zinken emmer ontbreekt voor gebruik bij schoorsteenbranden
- De totale lengte van de zuigslangen (6 M) is wat krap. Advies is om te streven naar de lengte conform de standaard bekpakking (die is afgestemd op functioneel gebruik)
- De post vraagt zich af waarvoor gekozen is voor het schopje (bats met ronde voorkant). Als het is bedoeld om te graven geeft de post de voorkeur aan een spa. Als het is bedoeld om iets op te scheppen neem dan een schep met rechte voorkant. De post ziet het als een middel dat nu voor geen van beide doelen handig is.

Deze punten zijn reeds overgenomen in het (standaard) bestek voor de nieuwe tankautospuiten. Voor een optimale slagkracht dienen bovenstaande punten verbeterd te worden.

2. Het ontwikkelde beleid met betrekking tot vakbekwaamheid voor flexibele voertuigbezetting in Baarland is voldoende om het gelijkwaardige of beter niveau van brandweezorg te kunnen bieden. En biedt voldoende vertrouwen voor een veilige en efficiënte inzet.

Het antwoord hierop is unaniem negatief. Bij de start van de pilot is er wel goede ondersteuning geweest van enthousiaste, deskundige, instructeurs maar daarna is ervaren dat inzet van de Nieuwe TS niet in het beleid van VRZ en brandweer Nederland is ingebed. Dit wordt geconcludeerd vanwege de volgende constatering;

- Posten/bevelvoerders van (op enkele directe na) buurposten weten niet wat de (personele) slagkracht van het voertuig is.

- OVD's zijn niet voldoende bekend met de mogelijkheden van het voertuig.
- De bemensing van de HV-voertuigen zijn niet geïnstrueerd in het samenwerken.
- Cursisten (MA/BV) lopen tegen problemen aan op de cursus/opleiding. Opgemerkt wordt dat cursisten soms tegen onbegrip of negatieve reacties van instructeurs stuiten, die geen kennis/ervaring hebben met de "Nieuwe TS. Dit bevordert onzekerheid bij cursisten en werkt een grotere faalkans in de hand tijdens examens.
- In de opleidingsmethodiek wordt niet specifiek rekening gehouden met de aangepaste inzetmethodiek. Voor nieuwe cursisten moeten de leerwerkplekbegeleiders zich aanzienlijk inspannen om een beginnend beroepsbeoefenaar vakbekwaam te krijgen voor inzet op het voertuig.

De post Baarland geeft aan dat er fors geïnvesteerd zal moeten worden in betere en eenduidige begeleiding, anders vreest men dat er straks op 20 verschillende manieren repressief optreden gaat worden bij de uitrol van de nieuwe tankautospuiter in Zeeland.

3. Het uitrukken met een flexibel voertuig voldoet aan de huidige opkomsttijden in het verzorgingsgebied. En biedt een toegevoegde waarde voor de brandweezorg in het gebied.

Berekend in de periode tot en met 20 november zijn er voor de post Baarland 30 uitrukken geweest. Vanaf de start van de pilot op 1 februari tot de peildatum van 20 november zijn er 27 meldingen geweest waarbij uitgerukt is in flexibele voertuigbezetting.

De opkomsttijd is in de meeste gevallen korter geweest dan 10 minuten, slechts in enkele gevallen is de opkomsttijd 10 minuten. Daarbij wordt opgemerkt dat de uitruktijd ligt voor zowel prioriteit 1 als prioriteit 2 meldingen tussen de 2 en hooguit 5 minuten ligt. Zie [bijlage 3](#) voor een totaaloverzicht van meldingen en uitruktijden.

Het uitgangspunt is om met 6 mensen uit te rukken, maar dat met een gekwalificeerde bezetting van 4 personen uitgerukt mag worden. Van de 27 uitrukken is het slechts 2 keer voorgekomen dat er met minder dan 6 personen is uitgerukt, hier werd met 5 personen uitgerukt. Beide keren betrof dit een prioriteit 2 melding. Bij een van deze uitrukken zijn kort na de melding nog 3 mensen opgekomen naar de kazerne. Het opkomstoverzicht is in [bijlage 4](#) opgenomen.

4. Doormiddel van de vastgestelde scenario's kan gegarandeerd worden dat er op een gelijkwaardig niveau brandweezorg geleverd kan worden.

Verondersteld wordt dat de 27 uitrukken representatief zijn voor de voorkomende scenario's in het verzorgingsgebied. Op enkele materiele (bepakking) puntjes na was de ploeg met dit voertuig in staat alle scenario's zelfstandig af te handelen. De opmerkingen over bepakking zijn genoemd bij vraag 1.

5. Kunnen de vastgestelde scenario's met de bijbehorende procedures worden afgehandeld zoals bedoeld?

Opgemerkt wordt dat er eenduidige inzetprocedures/protocollen gemist worden. Het afhandelen van scenario's lukt, maar is naar zeggen van de post vooral te danken aan eigen inzicht en het "uitproberen" van werkwijze. Bij een aantal incidenten, scenario's, wordt opgemerkt dat deze niet afgehandeld konden worden zoals bedoeld. Het ging hierbij een schoorsteenbrand (geen zinken emmer), buitenbrand (geen mestvork) en een brand in een grote stapel hooi waarbij na afleggen met open water geconstateerd werd dat er toevoerslangen te kort waren.

Geconcludeerd kan worden dat vastgestelde scenario's met bijbehorende procedures kunnen worden afgehandeld als bedoeld maar er een duidelijke behoefte is aan eenduidigheid in inzetprocedure/ werkprotocol voor repressief optreden.

2.1.2 Conclusie

Als het gaat om slagkracht kan geconcludeerd worden dat de inzet in andere repressieve vorm in de afgelopen periode 27 maal beproefd is. Hierbij is geconstateerd dat, met een aantal opmerkingen over de bepakking, voldoende slagkracht kan worden geleverd. De punten ten aanzien van de bepakking zijn reeds opgepakt en verwerkt in het (standaard)bestek van de Nieuwe Tankautospuiten. Om de slagkracht te vergroten en stabiel in de organisatie in te bedden, is het van groot belang dat de eenduidige inzetprocedures en werkprotocollen worden opgesteld en in het vakbekwaamheidsplan en -beleid worden geïmplementeerd.

De post heeft in alle 30 oproepen in 2016 laten zien een uitruk te kunnen leveren. Hierbij heeft de post laten zien in slechts 2 gevallen met minder dan 6 personen uit te hebben gerukt. Dit is een goede prestatie gezien het uitgangspunt dat de minimale bezetting mag bestaan uit 4 personen. De uitruktijd ligt tussen een gemiddelde van 2 en 5 minuten, waarbij moet worden opgemerkt dat post Baarland gedurende de pilotperiode vrijwel alle inzetten met een bezetting van 6 personen heeft afgehandeld. De opkomsttijden liggen in de meeste gevallen onder de 10 minuten en in enkele gevallen tegen de 10 minuten. In Maatwerk in Brandweertzorg is vastgelegd dat als norm voor een woonwijk 10 minuten wordt gehanteerd. In minder risicovolle gebieden is dit 12 minuten en in risicovollere gebieden wordt 8 minuten gehanteerd.



Afbeelding: 19-4764 post Baarland

2.2 Veilig en verantwoord uitrukken (ARBO)

Criterium: "Er wordt geen afbreuk gedaan aan de veiligheid en gezondheid van het brandweerpersoneel door het uitrukken met een flexibel voertuig."

2.2.1 Onderzoek

1. Het flexibele voertuig is zodanig uitgerust dat de veiligheid en gezondheid van het brandweerpersoneel niet in het geding komt.

Door de gebruikers van het voertuig wordt aangegeven dat het voertuig zodanig is uitgerust dan in principe veiligheid en gezondheid van het personeel niet in geding komt.

Door het gebruik van het voertuig zijn er in de afgelopen periode wel enkele verbeterpunten naar voren gekomen. Het gaat hierbij om praktische zaken als de inbouw van de bepakking (zeer krap wat stootgevaar oplevert) maar ook dat het voertuig 'onrustig' kan zijn in het aanrijden wat maakt dat het zitcomfort tijdens het rijden voor de manschappen niet altijd optimaal is. Ook de verlichting wordt genoemd als risico, zo kunnen de verlichting rondom het voertuig en verlichting

van de MDT verblindend werken. Om op het gebied van ARBO winst te behalen wordt ook aangegeven dat de bekapping goed afgestemd moet worden op het verzorgingsgebied en de taken. Dit voorkomt improvisatie met mogelijke bijkomende risico's.

2. Het vakbekwaamheidsbeleid is zodanig dat het personeel veilig en gezond de taak kan uitoefenen.

Hier wordt geconstateerd dat er behoefte aan duidelijke, eenduidige werkinstructies/protocollen aan de hand waarvan de oefeningen worden afgeleid. De werkwijze moet goed en eenduidig geborgd worden in het vakbekwaamheidsbeleid. Door de post wordt opgemerkt wordt dat de vakbekwaamheid van de post op dit moment te danken is aan individuele personen. De post ervaart het als dat de afdeling vakbekwaamheid als geheel enigszins achter blijft op het gebied van het werken in deze vorm. De post adviseert daarom Zeeuws breed een basisopleiding voor nieuwe tankautospuiten te ontwikkelen.

3. De RIE biedt voldoende uitkomsten om garant te staan voor de veiligheid en gezondheid van het personeel.

De ploeg geeft aan zich voldoende bekwaam te voelen om veilig en verantwoord repressief op te kunnen treden in de nieuwe werkwijze.

4. Er worden voldoende mogelijkheden geboden in het Arboplan om veilig, verantwoord de brandweertaken uit te voeren.

De ploeg is van mening dat in het ARBO plan voldoende mogelijkheden worden geboden om veilig en verantwoord de brandweertaken op deze wijze uit te kunnen voeren. Ook hier wordt opgemerkt dat er verbeterlagen mogelijk zijn. Het Arboplan bied voldoende basis, maar toetsing aan de praktijk is nodig om enkele eenvoudige verbeterlagen te maken. Hierbij wordt gerefereerd aan de opmerkingen over de bekapping en vakbekwaamheid.

2.2.2 Conclusie

Geconcludeerd kan worden dat in lijn met het ARBO-plan flexibele voertuigbezetting geen afbreuk wordt gedaan aan de veiligheid en gezondheid van het brandweerpersoneel door het uitrukken met een flexibel voertuig. Echter worden wel een eenduidige werkinstructie en protocollen gemist wat een potentieel risico met zich meebrengt.

Om het veilig en verantwoord uit te kunnen rukken in de toekomst te borgen zal de organisatie echter wel een aantal verbeterpunten moeten doorvoeren. Het gaat hierbij oom aanvulling/aanpassing van het bestek in de nieuwe tankautospuiten en het borgen van vakbekwaamheid.



2.3 Ervaring van uitrusten

Criterium: “Het uitrusten met een flexibel voertuig wordt als positief ervaren in Baarland”

2.3.1 Onderzoek

1. Is de oefenbelasting acceptabel en is er voldoende opgeleid en geoefend?

De post geeft aan zich voldoende opgeleid en geoefend te vinden voor de uitvoer van de taak en laat weten dat de oefenbelasting acceptabel is. Wel wordt aandacht gevraagd voor vakbekwaamheid in de oefencyclus en tijdens het vakbekwaam worden (zoals eerder beschreven).

2. Wat is de risico-ervaring met 4-man? Is er een mate van onveiligheid bemerkt? Zijn de inzetten als veilig en doelmatig ervaren?

De ervaringen met vier personen zijn beperkt omdat de post het vrijwel altijd voor elkaar kreeg met zes personen uit te rukken. De beleving bestaat wel dat er bij minder dan 6 personen toch zoveel mogelijk volgens de functietaken/rollen gewerkt dient te worden. Bijvoorbeeld dat een chauffeur of bevelvoerder niet in de rol van een manschap vallen door een binnen inzet te doen. Daarbij wordt aangegeven dat de ploeg zich niet onveilig voelt met minder dan 6 personen maar het essentieel is de risico's te onderkennen. Op het moment dat er sprake is van een offensieve binnen aanval waarbij twee stralen nodig zijn moet er worden gehakt in vakken en worden opgeschaald. De inzetten worden als veilig en doelmatig ervaren, maar met een kleine aanpassing in de bepakkingsdelen kan de inzet nog doelmatiger.

3. Zijn er ten aanzien van materieel/uitrusting zaken die beter kunnen? Is de bediening van het voertuig bijvoorbeeld op een juiste manier vorm gegeven?

In [hoofdstuk 2.1.1](#) (eerste punt) is reeds aangegeven welke zaken ten aanzien van uitrusting en materieel beter kan. Hierop wordt aangevuld dat het als niet doelmatig wordt ervaren dat bij de inzet van de rookgasventilator de auto met ingeschakelde pomp op vol vermogen moet draaien. Dit genereert geluidshinder en de afbouwfase, belast onnodig de pomp en verbruikt onnodig brandstof. Ten aanzien van de bediening van het voertuig worden twee opmerkingen aangedragen;

- De stand van de schakelaar “vergrendeling aan/uit” werkt averechts op de denkwijze van de manschappen. Bij inwerkingstelling van het (blus)systeem is men van nature geneigd dergelijk soort schakelingen op “aan” te zetten. Door de vergrendeling “aan” te zetten schakel je de bediening juist uit.. (moet simpel op te lossen zijn door in de instructie de logische denkwijze van mensen aan te houden.)
- (Ervaren) pompbedieners merken op dat het automatiseren van de pompbediening ook nadelen heeft. Een pompbediener kan nu niet meer “bijsturen” als er bijvoorbeeld een gebrekkige bluswatervoorziening is.

4. Hoe worden de vastgestelde scenario's ervaren? Wat kan er beter?

Als eerder gesteld is het mogelijk doelmatig invulling te geven aan de gestelde scenario's. Wel is het van essentieel belang dat de repressieve inzetprotocollen en werkwijze worden opgesteld. Deze worden op dit moment gemist. Ook bij dit onderdeel wordt verwezen naar het inbedden van de werkwijze binnen de afdeling vakbekwaamheid.

5. Zijn alle bepakkingsdelen eenvoudig, ARBO-technisch bereikbaar en uit te nemen?

De post geeft aan dat door de beperkte ruimte in de opbouw alle beschikbare ruimte is benut. Hierdoor is het uitnemen van de bepakkingsdelen soms minder arbo-vriendelijk. Regelmatig worden vingers geschaafd en gekneld bij het uitnemen van de kisten en overige bepakkingsdelen. De inpassing

van de bepakking in een kleine ruimte heeft er ook toe geleid dat sommige materialen die snel bereikbaar moeten zijn verder weg zijn gestopt. Voorbeeld hiervan is de moeilijke toegankelijkheid van een klein blusmiddel en minder makkelijke bereikbare kettingzaag. De bevestiging van de materialen is overigens netjes en degelijk uitgevoerd. Als tip geeft de post wel mee om ook bij de bevestiging/ uitneembaarheid van de materialen aandacht te houden voor snelheid en eenvoud.

Het omhangen van de ademluchttoestellen in het voertuig is lastig wegens de opstelling van 4 stoelen op 1 rij. Een andere opstelling van stoelen bevordert de zorgvuldigheid bij het gereedmaken van de persoonlijk beschermingsmiddelen.

2.3.2 Conclusie

Het uitrukken met een flexibel voertuig wordt in Baarland als positief ervaren. Wel zijn er aandachtspunten die door de organisatie opgepakt moeten worden om het praktisch beter toepasbaar te maken. Deze punten moeten worden opgepakt in de (door-)ontwikkeling van de nieuwe tankautospuiten. Het gaat hierbij om bepakking, duidelijkheid in eenduidige werkwijze en goede borging in het vakbekwaamheidssysteem.



Afbeelding: Post Baarland (foto: Omroep Zeeland)

3. Conclusie en advies

3.1 Conclusie post Baarland

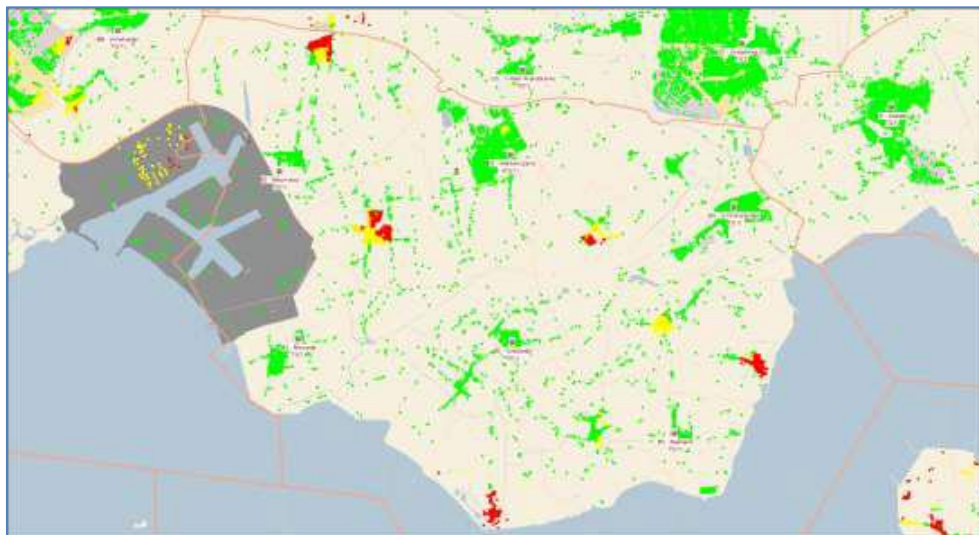
3.1.1 Conclusie Maatwerk in Brandweezorg

In het Eindrapport Maatwerk in Brandweezorg is geadviseerd om op basis van de geformuleerde uitgangspunten de post Baarland te sluiten. Het lage risicobeeld, de verminderde beschikbaarheid en de beperkte bevolkingsomvang maken dat er op een aantal criteria onvoldoende wordt gescoord.

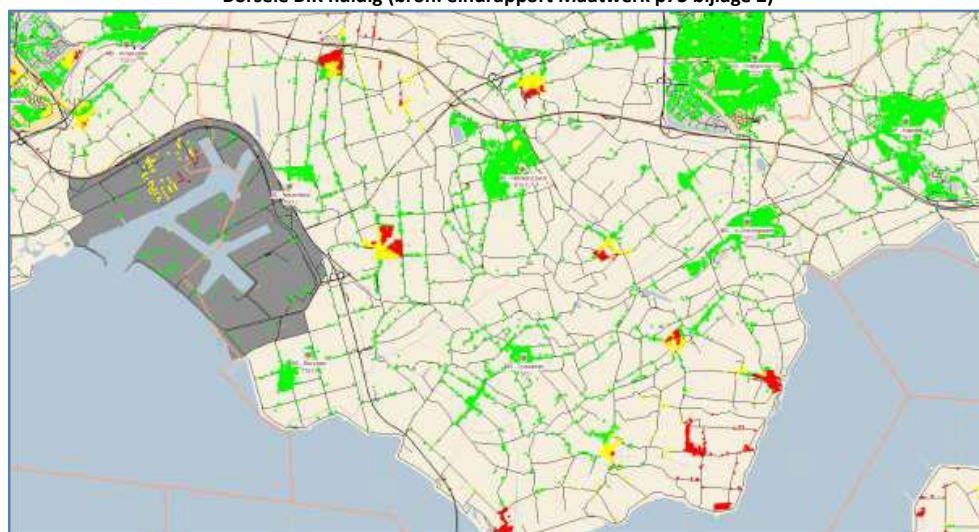
Post	Inwoners		Beschikbaarheid	Aantal incidenten	Risico's
	TS-6	Zeeuwse TS			
Baarland					

Beoordelingscriteria Maatwerk in Brandweezorg; Borsele (p72 bijlage 2)

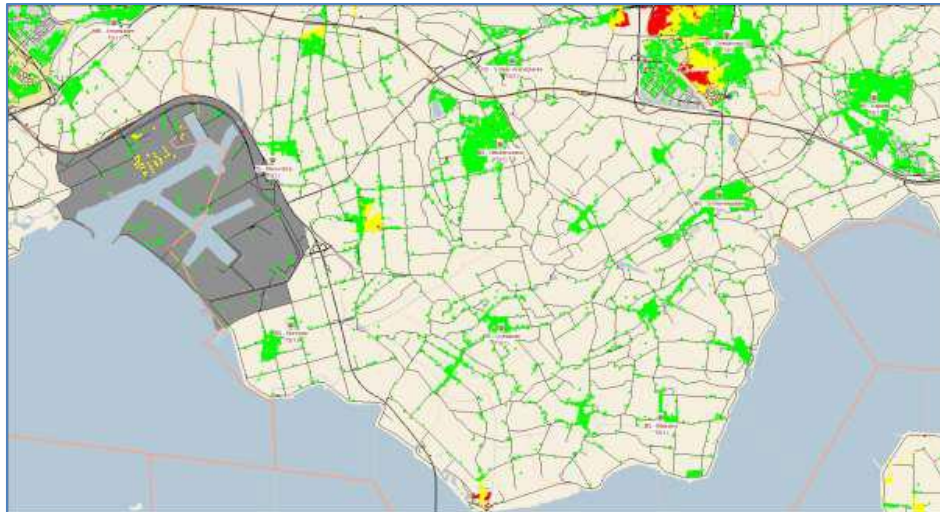
Daarbij werd aangegeven dat Baarland door andere posten binnen de maximale opkomsttijd van 18 minuten kan worden bereikt. De kern van Baarland en omliggende kernen wordt echter niet bereikt binnen de gewenste opkomsttijd van 10 minuten voor woonkernen. De rand van een woonkern dient te worden gedekt binnen 12 minuten. In Maatwerk in Brandweezorg is een overzicht opgenomen van dekking op het moment dat het Algemeen Bestuur zou instemmen de post Baarland zou sluiten.



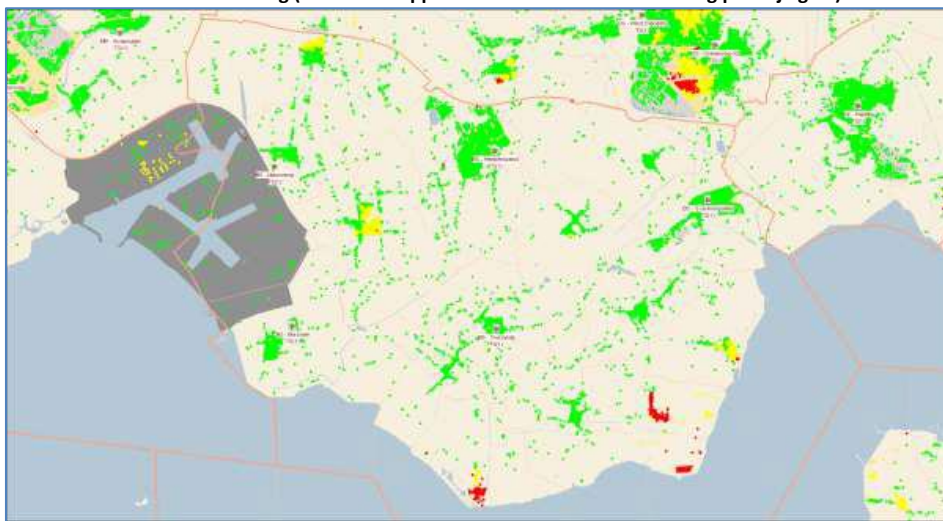
Borsele BIK huidige (bron: eindrapport Maatwerk p73 bijlage 2)



Borsele BIK nieuw (bron: eindrapport Maatwerk p74 bijlage 2)



Borsele BUK huidig (bron: eindrapport Maatwerk in Brandweezorg p73 bijlage 2)



Borsele BUK nieuw (bron: eindrapport Maatwerk in Brandweezorg p74)

Uit het dekkingsoverzicht 'huidig' en dekkingsoverzicht 'nieuw' kan worden opgemaakt dat bij sluiting van de post Baarland de brandweezorg in en rondom Baarland (denk ook aan; omliggende kernen Oudelande, Ellewoutsdijk en de buurtschappen Bakendorp en Scheldeoord) niet verbeterd. Echter is deze keuze als eerder genoemd geadviseerd omwille de beschikbaarheid van personeel, inwonersaantal en risico's in het gebied. Dat bij sluiting van de post, het voorstel van Maatwerk in Brandweezorg, de kern Baarland niet wordt bereikt binnen de gewenste norm maar wel binnen de maximale norm van 18 minuten is bekend bij het Algemeen Bestuur (is benoemd in het eindrapport Maatwerk).

3.1.2 Conclusie pilot Baarland

In het rapport wordt aangegeven dat de post Baarland start met de pilot om inzicht te verkrijgen in beschikbaarheid en opkomst, met name overdag. In de uiteindelijke toetsingscriteria is daaraan toegevoegd dat wordt geanalyseerd of er sprake is van een verbetering van de brandweezorg in Baarland als er een flexibel voertuig wordt ingezet, veilig en verantwoord kan worden opgetreden en de gebruikerservaringen positief zijn.

Met in achtneming van de genoemde ervarings- en aandachtspunten op het gebied van Materieel, Techniek en Logistiek, Operationele Voorbereiding en Vakbekwaamheid kan worden geconcludeerd dat de inzet met flexibele voertuigbezetting als positief, veilig en verantwoord wordt ervaren in Baarland. De aangedragen verbeterpunten zullen door VRZ moeten worden opgepakt en uitgevoerd

en moeten worden meegenomen in de (door-)ontwikkeling van de nieuwe tankautospuitten van Rosenbauer/DRV en de nog te ontwikkelen natuurbrandbestrijdingsvoertuigen.

Om te kunnen concluderen of het niveau van brandweezorg gelijkwaardig of beter in Baarland is als wordt uitgerukt met een flexibel voertuig moet worden gekeken naar levensvatbaarheid en slagkracht en opkomsttijden.

Slagkracht en opkomsttijden

Als het gaat om slagkracht kan geconcludeerd worden dat de inzet in andere repressieve vorm in de afgelopen periode 27 maal beproeft is. Hierbij is geconstateerd dat, met een aantal opmerkingen over de bepakking, voldoende slagkracht kan worden geleverd. Om de slagkracht te vergroten en stabiel in de organisatie in te bedden is het van groot belang dat de eenduidige inzetprocedures en werkprotocollen worden opgesteld en in het vakbekwaamheidsbeleid worden geïmplementeerd.

In de praktijk wordt gezien dat de opkomsttijden in de meeste gevallen onder de 10 minuten ligt, in enkele gevallen tegen de 10 minuten. De uitruktijd ligt tussen een gemiddelde van 2 en 5 minuten waarbij moet worden opgemerkt dat post Baarland gedurende de pilotperiode vrijwel alle inzetten met een bezetting van 6 personen heeft afgehandeld.

Beschikbaarheid personeel en levensvatbaarheid

De beschikbaarheid van personeel is een van de onderdelen in de beoordelingsanalyse in het eindrapport Maatwerk. De post Baarland heeft in de afgelopen pilotperiode van de 27 inzetten alle keren een inzet kunnen leveren. In de meeste van deze gevallen heeft de post een 6-persoons bezetting kunnen leveren. In twee gevallen heeft de post met minder dan 6 personen een inzet gedaan (5 personen). Middels de flexibele voertuigbezetting is inzet vanaf 4 personen mogelijk. Hiermee kan geconcludeerd worden dat de beschikbaarheid van personeel voor de post Baarland verbeterd op het moment dat flexibele voertuigbezetting wordt toegepast en de post in staat moet zijn in dit concept voldoende beschikbaar personeel te hebben.

De ploeg Baarland bestaat uit momenteel 16 personen, waarvan 6 chauffeurs en 4 bevelvoerders. Dit maakt dat ook de kritische functies (bevelvoerder en chauffeur) bij een inzet ook ingevuld zouden moeten kunnen worden (procentueel gezien). Wel moet worden opgemerkt dat twee bevelvoerders 'op leeftijd' zijn en hebben aangegeven op niet al te lange termijn te willen stoppen. Inmiddels zijn twee kandidaten voor opvolging voorgedragen.

Recent zijn er 2 nieuwe vrijwilligers aangetrokken. Indien er nieuwe ploegleden nodig zijn in Baarland dan worden potentiële kandidaten door de ploegleden zelf benaderd. Het op sterkte houden van de ploeg lukt zonder tussenkomst van "regionale" wervingscampagnes. Dit succes is waarschijnlijk te danken aan een goede sociale binding onder de inwoners van Baarland en het actieve verenigingsleven. Veel inwoners vervullen daardoor een of meerdere vrijwilligersrollen.

Overzicht

Post	Inwoners		Beschikbaarheid	Aantal incidenten	Risico's
	TS-6	Zeeuwse TS			
Baarland	Het inwoners aantal voor Baarland is d.m.v. de pilot niet veranderd.		De post heeft in de pilotperiode laten zien beschikbaar te zijn middels flexibele voertuigbezetting		

3.2 Eindconclusie en advies

In Baarland is de brandweezorg gelijkwaardig of beter als wordt uitgerukt met een flexibel voertuig. De post heeft in de afgelopen periode in 27 uitrukken, van diverse aard, bewezen om veilig en verantwoord en met slagkracht invulling te geven aan de brandweezorg in Baarland. Flexibele voertuigbezetting wordt op de post gedragen en er worden kansen gezien voor de toekomst.

Als flexibele voertuigbezetting in de toekomst in Baarland kan worden toegepast, waarbij de minimale inzet uit vier personen bestaat, is de post wat betreft beschikbaarheid sterker ten opzichte van een gewenste bezetting bij een TS6. De post heeft in alle gevallen een inzet kunnen leveren waarvan in twee gevallen met een daadwerkelijke variabele bezetting (5 pers.).

Advies aan de Projectleider

Gezien de resultaten van de pilot, en indien de effecten op de dekking in Baarland ingeval de post wordt gesloten worden meegewogen, is het advies om de post Baarland gemonitord open te houden met een flexibele voertuigbezetting en op termijn te voorzien van een nieuwe tankautospuit zoals deze binnen het project implementatie Maatwerk in Brandweezorg zijn aanbesteed. Binnen de monitoring (continu) wordt geadviseerd jaarlijks, in ieder geval voor de periode van 2-5 jaar, de beschikbaarheid van kritische functies te evalueren. Bij de start met de nadruk op bevelvoerders,

De (tussentijdse) resultaten van de pilot hebben ertoe bijgedragen dat genoemde verbeterpunten meegenomen zijn of worden in de nieuwe tankautospuiten wat maakt dat deze voertuigen nóg beter geschikt zijn voor inzet met een flexibele voertuigbezetting. In dit concept zijn de genoemde risico's wat betreft ARBO, bepakkings en inzet geborgd, wat maakt dat nog slagvaardiger invulling kan worden gegeven aan de brandweezorg in het gebied.

Tevens wordt geadviseerd om genoemde punten in deze rapportage binnen de organisatie op te pakken. Hiertoe worden, per afdeling, de volgende adviezen gegeven:

- *Advies aan afd. Materieel, Techniek en Logistiek*

De aanbevelingen uit de praktijk moeten worden gecontroleerd/opgepakt in de ontwikkeling van de nieuwe tankautospuiten. Daarnaast moeten de aangedragen punten ten aanzien van het huidige voertuig worden opgepakt om ervoor te zorgen dat ook in de komende periode ingezet kan worden.

- *Advies aan afd. Vakbekwaamheid*

Aanbevolen wordt om de aangedragen aanbevelingen vanuit de post Baarland ten aanzien van opleiden, trainen en oefenen met een andere repressieve werkwijze regionaal op te pakken in een evaluatie van het vakbekwaamheidsbeleid ten aanzien van flexibele voertuigbezetting. Daarnaast zullen de aangedragen punten moeten worden geborgd in het te ontwikkelen vakbekwaamheidsplan voor implementatie van de nieuwe tankautospuiten.

- *Advies aan afd. Operationele Voorbereiding*

Zorg voor ontwikkeling van eenduidige inzet protocollen, -werkwijzen en -tactieken bij inzet met een flexibele voertuigbezetting. Dit om te borgen dat in de toekomst elke post in Zeeland met een flexibele voertuigbezetting op uniforme wijze invulling geeft aan de inzetten. Daarnaast is het van essentieel belang dat buurposten, alsmede ROL-functionarissen goed op de hoogte zijn van de mogelijkheden van flexibele voertuigbezetting.

Bijlage 1 – Overzicht toetsingscriteria

Toetsingscriteria	Speerpunten	Toetsingsvragen	Hoe meten?	Meetmiddelen
1. Het niveau van brandweezorg is gelijkwaardig of beter in Baarland als wordt uitgerukt met een flexibel voertuig. (aantoonbaar haalbaarheid en levensvatbaarheid post Baarland en duidelijke meerwaarde in opkomsttijden)	<ul style="list-style-type: none"> - Materieel <ul style="list-style-type: none"> • Blustechniek • Voertuig • Veiligheid • Overige middelen en techniek - Vakbekwaamheid <ul style="list-style-type: none"> • Bijscholing • Oefenen • Inzettactiek - Opkomsttijden en dekking <ul style="list-style-type: none"> • Opkomsttijden • Verzorgingsgebieden - Scenario's (wat kan wel en wat niet) <ul style="list-style-type: none"> • Incidenten zelfstandig bestreden • Incidenten waarbij bijstand is verleend • Scenario's plan vs. realiteit 	<ul style="list-style-type: none"> • Het flexibele voertuig en bekpakking heeft voldoende slagkracht om de brandweezorg te kunnen waarborgen. • Het ontwikkelde beleid met betrekking tot vakbekwaamheid is voldoende om het gelijkwaardige of beter niveau van brandweezorg te kunnen bieden. En biedt voldoende vertrouwen voor een veilige en efficiënte inzet. • Het uitrukken met een flexibel voertuig voldoet aan de huidige opkomsttijden in het verzorgingsgebied. En biedt een toegevoegde waarde voor de brandweezorg in het gebied. • Doormiddel van de vastgestelde scenario's kan gegarandeerd worden dat er op een gelijkwaardig niveau brandweezorg geleverd kan worden. • Kunnen de vastgestelde scenario's met de bijbehorende procedures worden afgehandeld zoals bedoeld? 	1, 3,4,5 1,3,4,5,7 1,2, 6 1,2,3,4,5 1,3,4,5	1. Rit evaluatieformulieren Brandweer 2. Incidentevaluatie GMZ 3. Enquête 2x gedurende pilot 4. Evaluatiegesprek met brandweervrijwilligers. 5. Evaluatiegesprek met OVD. 6. GMS cijfers 7. Registraties AG5
2. Er wordt geen afbreuk gedaan aan de veiligheid en gezondheid van het brandweerpersoneel door het uitrukken met een flexibel voertuig.	<ul style="list-style-type: none"> - Materieel: <ul style="list-style-type: none"> • Blustechniek • Voertuig • Veiligheid • Overige middelen en techniek - Vakbekwaamheid <ul style="list-style-type: none"> • Inzettactiek • Bijscholing • Belasting - RI&E <ul style="list-style-type: none"> • Uitvoering (jaarlijks) • Opvolging • Borging - Arbo <ul style="list-style-type: none"> • Arboplan vs realiteit 	<ul style="list-style-type: none"> • Het flexibele voertuig is zodanig uitgerust dat de veiligheid en gezondheid van het brandweer-personeel niet in het geding komt. • Het vakbekwaamheidsbeleid is zodanig dat het personeel veilig en gezond de taak kan uitoefenen. • De RIE biedt voldoende uitkomsten om garant te staan voor de veiligheid en gezondheid van het personeel. • Er worden voldoende mogelijkheden geboden in het Arboplan om veilig, verantwoord de brandweertaken uit te voeren. 	1,3,4,5 1,3,4,5,7 1,3,4,5,8 1,2,3,4,5	1. Rit evaluatieformulieren Brandweer 2. Incidentevaluatie GMZ 3. Enquête 2x gedurende pilot 4. Evaluatiegesprek met brandweervrijwilligers. 5. Evaluatiegesprek met OVD. 6. GMS cijfers 7. Registraties AG5 8. Ingevulde, up-to-date RIE

<p>3. Het uitrukken met een flexibel voertuig wordt als positief ervaren in Baarland.</p>	<ul style="list-style-type: none"> - Vakbekwaamheid - Materieel - Arbo - Scenario's - Risico's 	<p>Vakbekwaamheid:</p> <ul style="list-style-type: none"> - Is de oefenbelasting acceptabel? - Ben je voldoende opgeleid en geoefend? <p>Risico's:</p> <ul style="list-style-type: none"> - Wat is de ervaring met 4-man? - Voel je je onveiliger? + voorbeelden - Heeft u de inzetten als veilig en doelmatig ervaren? <p>Materieel:</p> <ul style="list-style-type: none"> - Zijn er zaken die rondom materieel/uitrusting beter kunnen? Uitleg. <p>Scenario's:</p> <ul style="list-style-type: none"> - Hoe ervaar je de vastgestelde scenario's? - Wat kan er volgens jou beter? <p>Arbo:</p> <ul style="list-style-type: none"> - <p>Algemeen:</p> <ul style="list-style-type: none"> - Pluspunten/verbeterpunten? 	<ol style="list-style-type: none"> 1. Rit evaluatieformulieren Brandweer 2. Incidentevaluatie GMZ 3. Enquête 2x gedurende pilot 4. Evaluatiegesprek met brandweervrijwilligers. 5. Evaluatiegesprek met OVD. 6. GMS cijfers 7. Registraties AG5
---	--	---	--

Bijlage 2 – Uitkomst enquête

Opzet en uitvoering

Afgeleid van de opgestelde en overeengekomen toetsingscriteria zijn er circa 30 evaluatievragen geformuleerd. Deze vragen zijn ingebracht door de betreffende vakgebieden uit de organisatie waarop de vragen betrekking hebben. Deze vragen zijn door de operationeel manager voorgelegd aan een representatieve vertegenwoordiging van de groep Baarland bestaande uit ploegleider, bevelvoerder, chauffeur en manschap. Deze mensen hebben verwoord wat de beleving van de groep is op de vragen.

Toetscriterium 1

Het niveau van brandweezorg is gelijkwaardig of beter in Baarland als wordt uitgerukt met een flexibel voertuig. (aantoonbaar haalbaarheid en levensvatbaarheid post Baarland en duidelijke meerwaarde in opkomsttijden)

Enquetevragen

Het flexibele voertuig en bekpakking heeft voldoende slagkracht om de basis brandweezorg te kunnen waarborgen.

Antw: Qua voertuig en pompuitrusting bestaat het beeld dat dit zeker het geval is. Qua bekpakking heeft men tijdens repressief optreden wel enkele tekortkomingen ervaren (deze worden in vraag 2 nader toegelicht).

Is er tijdens inzet een gemis geconstateerd betreffende het verschil tussen bekpakking van het “oude” voertuig en het huidige.

Antw: Het aantal aanwezige 3 duim slangen is onvoldoende afgestemd op het bluswaterbeleid. Als oplossing wordt aangedragen om op de nieuwe TS de helft van het aantal toevoer en aanvalsslangen te leggen t.o.v. het standaard bestek.

Het huidig verdeelstuk heeft 2 uitgangen. In praktijk heeft men enkele “hooibranden gehad waar de behoefte bestond aan het afleggen met 3 stralen. Dit is nu (Arbo technisch) niet mogelijk. Het ontbreken van een mobilfoon speaker/bediening nabij de pompruimte van het voertuig wordt gemist. (de speaker had vaak een betere attentiewaarde dan de megedragen porto's en is zeker handig indien Bev. en chauffeur wat meer “bezig” zijn rondom het voertuig. Bij berm/afvalbranden heeft men ervaren dat enkele eenvoudige gereedschappen ontbreken: men mist een vuurzweep voor uitslaan van iets verder weggelegen brandjes. De aanwezige spitvork is niet functioneel bruikbaar, advies is omruilen voor een hooivork of mestgreep.

Een zinken emmer ontbreekt voor gebruik bij schoorsteenbranden.

De totale lengte van de zuigslangen (6 M) is wat krap. Advies is om te streven naar de lengte conform de standaard bekpakking (die is afgestemd op functioneel gebruik) .

Het ontwikkelde beleid met betrekking tot vakbekwaamheid is voldoende om het gelijkwaardige of beter niveau van brandweezorg te kunnen bieden. En biedt voldoende vertrouwen voor een veilige en efficiënte inzet.

Antw. antwoord hierop is unaniem negatief. Men ervaart dat inzet van de Nieuwe TS niet in het beleid van VRZ en brandweer Nederland is ingebed.

Bij de start is er ondersteuning geweest van een aantal enthousiaste deskundige instructeurs, en zijn er enkele richtlijnen aangereikt betreffende de mogelijkheden van inzet met wisselende personeelssamenstelling. Daarna heeft men de beleving dat de praktische uitvoering van de pilot niet leeft binnen de organisatie en dat men er onvoldoende mee vertrouwd is. Als voorbeeld wordt genoemd dat (op enkele directe buurposten na) de posten/bevelvoerders niet weten wat de (personele) slagkracht is. OVD's kennen de mogelijkheden met het voertuig onvoldoende. Bemensing van HV voertuig is niet geïnstrueerd over de samenwerking met een “Nieuwe TS”.

Cursisten (manschap/bev) lopen tegen problemen aan tijdens de opleiding. Cursisten stuiten soms op onbegrip of negatieve reacties van instructeurs die geen kennis/ervaring hebben met de “Nieuwe TS” Dit bevordert onzekerheid bij cursisten en werkt een grotere faalkans in de hand tijdens examens.

Het optreden / starten van een inzet met minder dan 6 mensen vraagt aanpassing van de inzetmethodiek. In de opleiding wordt hier totaal geen rekening mee gehouden. Het vraagt aanmerkelijk meer inspanning van de cursist en LWPB om een beginnend beroepsbeoefenaar op een nieuwe TS vakbekwaam te krijgen. Hier is nog geen ondersteuning voor.

De LWPB handelt hier naar eigen inzicht.. De pilot ploeg is van mening dat er fors geïnvesteerd zal moeten worden in betere en eenduidige begeleiding , anders vreest men dat er straks op 20 verschillende manieren repressief opgetreden gaat worden.

Vragen specifiek op Vakbekwaamheid

Vindt je dat er veel veranderd is ten opzichte van oefenen dan voorheen?

Antw: ja. De middelen zijn niet echt veranderd dus geen verandering in het beoefenen van gereedschappen ed. Wel is er een grote verandering in "inzetdoctrine" Door de wisselende samenstelling van de ploeg kun je vooral bij HV niet volgens de aangeleerde inzetdoctrine werken.

Door het ontbreken van een doorontwikkelde inzetdoctrine voor wisselende (HV) samenstelling vergt dit best veel aandacht om dit getraind te houden. De wisselende personele samenstelling vraagt ook het nodige van de bevelvoerder.

Is de oefenbelasting acceptabel?

Antw: De belasting in uitvoeringstijd is niet veel hoger dan bij de standaard TAS. We vragen het organiseren van de oefeningen (met 4 en 6 mensen) meer inspanning en inventiviteit van de oefenleider. "je moet je oefenprogramma heel anders in elkaar steken"

Kan de ploeg zelf de oefeningen organiseren?

Antw: Ja maar, zoals eerder is opgemerkt hoort er wel borging te zijn vanuit beleid. Veel zelf ontdekken en goede begeleiding van de lokale VB coördinator heeft er voor gezorgd dat men met vertrouwen optreed, maar de valkuil voor opvolgende posten is nog niet gedempt.

Welke voordelen heeft het oefenen met 4 personen?

Antw: scenario's zijn eenvoudiger te ensceneren, een oefening verloopt doorgaans wat sneller.

Welke nadelen heeft het oefenen met 4 personen?

Antw: Het is lastiger iedereen doelmatig te laten oefenen. Meer dan 2 oefeningen achtereen wordt als onvoldoende efficiënt ervaren. (3^e keer is men minder alert)
Vraagt meer inspanning van de oefenleider bij wisseling van scenario.

Zijn er nog leerdoelen die VRZ 'vergeten' is en nog extra aandacht vragen?

Antw: Ja, men mist borging van de nieuwe TS in het (VB)beleid. 4 persoonsinzet vergt extra begeleiding van cursisten, LWPB en oefenleider. Men mist vooral bij brand een eenduidige inzetinstructie/werkprotocol.

Advies is om hierbij zo min mogelijk van de standaard protocollen/ functierollen af te wijken.

Het uitrukken met een flexibel voertuig voldoet aan de huidige opkomsttijden in het verzorgingsgebied. En biedt een toegevoegde waarde voor de brandweezorg in het gebied.

Antw: Er zijn in 2016, 29 uitrukken geweest. De opkomsttijd is in enkele gevallen 10 minuten, In veel gevallen is de opkomsttijd aanmerkelijk korter dan 10 minuten, en in slechts enkele gevallen bedraagt deze 10 minuten.

Wat is het overzicht van uitruktijden in 2016?

Antw: de uitruktijd ligt zowel voor prio 1 als 2 meldingen tussen de 2 en hooguit 5 minuten.

Is er altijd met de voorgeschreven bezetting uitgerukt?

Antw: Het uitgangspunt is om met 6 mensen uit te rukken, maar dat met een gekwalificeerde bezetting van 4 personen uitgerukt mag worden. Van de 29 uitrukken is het slechts 2 keer voorgekomen dat er met minder dan 6 (5) personen is uitgerukt. Beide keren betrof een prio 2 melding. 1 van deze uitrukken zijn kort na de melding nog 3 mensen opgekomen naar de kazerne .

Doormiddel van de vastgestelde scenario's kan gegarandeerd worden dat er op een gelijkwaardig niveau brandweezorg geleverd kan worden.

antw: Verondersteld wordt dat de 29 uitrukken representatief zijn voor de voorkomende scenario's in het verzorgingsgebied. Op enkele materiele (bepakking) puntjes na was de ploeg met dit voertuig in staat alle scenario's zelfstandig af te handelen. De opmerkingen over bepakking zijn al genoemd bij TC 1 vraag 2.

Zijn er voorbeelden dat een scenario niet zelfstandig afgehandeld kon worden wegens tekortkoming in materiele zin?

Antw: ja, Inzet Waanweg, slangen te kort. Sportweg, ladder te kort. Schoorsteenbrand, gemis van zinken emmer. Buienbrand(en) mestvork van thuis gehaald.

Kunnen de vastgestelde scenario's met de bijbehorende procedures worden afgehandeld zoals bedoeld?

Antw: Afhandeling van de scenario's lukt wel, maar dit is vooral te danken aan eigen inzicht en het "uitproberen" van werkwijze. Men geeft aan eenduidige inzetprocedures/ protocollen te missen.

Zijn er voldoende procedures om de voorkomende incidenten te kunnen handelen?

Antw: nee men wil graag eenduidigheid in inzetprocedure/ werkprotocol voor repressief optreden.

Toetscriterium 2

Er wordt geen afbreuk gedaan aan de veiligheid en gezondheid van het brandweerpersoneel door het uitrukken met een flexibel voertuig.

Enquêtevragen:

Het flexibele voertuig is zodanig uitgerust dat de veiligheid en gezondheid van het brandweer-personeel niet in het geding komt.

Antw: In principe is men het hiermee eens, maar.... Door het gebruik van het voertuig zijn er enkele verbeterpunten naar voren gekomen: De bepakking is dusdanig krap ingebouwd dat bij het uitnemen van kisten en overige bepakking, men regelmatig de vingers beschadigd, knelt of stoot. Men merkt ook op dat deze auto snel "galoppeert" Misschien komt dit door de korte wielbasis. Mensen achterin het voertuig ervaren de schommelingen/schokken als onprettig. De rondomverlichting werkt verblindend als naar het voertuig toegelopen wordt. Doordat bepakking niet overal goed is afgestemd op lokaal verzorgingsgebied, bestaat het risico dat men gaat roeien met "te korte riemen". (Als voorbeeld, te korte ladder, 2 uitgangen LD op verdeelstuk terwijl behoefte is aan 3)

Het scherm van de MDT werkt verblindend voor de chauffeur als er in donker gereden wordt.

Het vakbekwaamheidsbeleid is zodanig dat het personeel veilig en gezond de taak kan uitoefenen.

Antw. men deelt dit niet. Er is behoefte aan duidelijke, eenduidige werkinstructies/protocollen aan de hand waarvan de oefeningen worden afgeleid.

Zijn er betreffende Vakbekwaam worden en -blijven voorbeelden te noemen waar behoefte is om beter gefaciliteerd te worden om voldoende veilig en gezond de taak te kunnen uitvoeren.

Antw: gebrek aan eenduidige inzetprotocollen en inbedding van het optreden met een nieuwe TS in het vakbekwaam worden. (opleidingssysteem)

Ben je voldoende opgeleid en geoefend? (motiveren)

Antw: Ja de ploeg voelt zich voldoende bekwaam om veilig en verantwoord repressief op te treden met het voertuig. Ze merken echter wel op dit vooral aan zichzelf en enkele individuele mensen te danken te hebben. Men merkt op dat VB achter blijft in de ontwikkeling van het werken met de nieuwe TS. Zowel op gebied van vakbekwaam worden als blijven. Men prijst wel meermaals de inspanning van de lokale vakbekwaamheid coördinator, maar ervaart toch dat de borging binnen VB "zeeuws breed" te wensen over laat.

Er worden voldoende mogelijkheden geboden in het Arboplan om veilig, verantwoord de brandweertaken uit te voeren.

Antw: Men is van mening dat dit het geval is. Het Arboplan biedt voldoende basis, maar toetsing aan de praktijk is wel nodig om enkele eenvoudige verbeterlagen te maken. (zie de tips over de bepakking TC 1 vraag 2 en TC 2 vraag 4)

Zijn er in materiele zin voorbeelden te noemen dat er onvoldoende wordt gefaciliteerd om voldoende veilig en gezond de repressieve taak te kunnen uitvoeren.

Antw: (zie hiervoor de tips/opmerkingen die in eerdere antwoorden zijn gegeven tav bepakking)

Toetscriterium 3

Het uitrukken met een flexibel voertuig wordt als positief ervaren in Baarland

Enquetevragen:

Is de oefenbelasting acceptabel?

Antw: ja, maar vraagt wezenlijk andere inspanning dan alleen TS6. Graag aandacht hiervoor in oefencyclus en tijdens vakbekwaam worden.

Ben je voldoende opgeleid en geoefend?

Antw: zie TC2 vraag 4

Risico's

Wat is de ervaring met 4-man?

Antw: ervaringen in repressieve zin zijn beperkt omdat er vrijwel altijd een 6 persoons bezetting was. De beleving bestaat wel dat er bij minder dan 6 personen toch zoveel mogelijk volgens de bestaande functietaken/rollen gewerkt dient te worden. "verval als chauffeur of bevelvoerder niet in de manschap rol door binnen een inzet te gaan doen. Bij offensief binnen, waarbij 2 stralen nodig zijn moet je hakken in vakken en opschalen.

Voel je je onveilig? + voorbeelden

Antw: men voelt zich met minder dan 6 man op de auto niet onveilig, mits men er zich goed van bewust blijft wat de (on)mogelijkheden zijn met het aantal aanwezigen.

Heeft u de inzetten als veilig en doelmatig ervaren?

Antw: ja men voelt zich veilig. Met een kleine aanpassing aan de bepakking kan de inzet nog wat doelmatiger. (zie opmerkingen over bepakking)

Materieel

Zijn er zaken die rondom materieel/uitrusting beter kunnen? Uitleg.

Antw: Deze vraag is al grotendeels beantwoord bij TC 1 vraag 2. Men vult hier nog aan dat men het niet doelmatig vindt dat bij inzet van de rookgasventilator de auto met ingeschakelde pomp op vol vermogen moet draaien. Dit genereert geluidshinder in de afbouwfase, belast onnodig de pomp en verbruikt onnodig brandstof.

Is de bediening van het voertuig op een logische manier vormgegeven?

Antw: Over het algemeen wel, maar uit ervaring komen 2 opmerkingen naar boven. De stand van de schakelaar "vergrendeling aan/uit" werkt averechts op de denkwijze van de manschappen. Bij inwerkingstelling van het (blus)systeem is men van nature geneigd dergelijk soort schakelingen op "aan" te zetten. Door de vergrendeling "aan" te zetten schakel je de bediening juist uit.. (moet simpel op te lossen zijn door in de instructie de logische denkwijze van mensen aan te houden.)

(ervaren) pompbedieners merken op dat het automatiseren van de pompbediening ook nadelen heeft. Een pompbediener kan nu niet meer "bijsturen" als er bv een gebrekkige bluswatervoorziening is.

Scenario's

Hoe ervaar je de vastgestelde scenario's?

Antw: zoals eerder gesteld, mist men repressieve inzetprotocollen "hoe te handelen bij..."

Wat kan er volgens jou beter?

Antw. Vooral op VB gebied het werken met minder dan 6 personen opnemen als gangbare werkwijze.

Arbo

Zijn alle bepakkingdelen eenvoudig, ARBO technisch bereikbaar en uit te nemen?

Antw: Ondanks dat men de inbouw van de bepakking een knap stuk werk vindt heeft men wel algemene tips: Door de beperkte ruimte in de opbouw is alle ruimte benut. Hierdoor is het uitnemen van de bepakking soms minder arbo-vriendelijk. Regelmatig worden vingers geschaafd en gekneld bij het uitnemen van de kisten en overige bepakking.

Het puzzelen met de ruimte heeft er ook toe geleid dat sommige materialen die snel bereikbaar moeten zijn nu wat verder weg zijn gestopt. Als voorbeeld , een moeilijk toegankelijk klein blusmiddel en een minder makkelijk bereikbare kettingzaag.

De bevestiging van de materialen is netjes en degelijk uitgevoerd. Als tip geeft men wel mee om ook bij de bevestiging/ uitneembaarheid van de materialen aandacht te houden voor snelheid en eenvoud.

Omhangen van ademlucht in het voertuig is lastig wegens de opstelling van 4 stoelen op 1 rij. Wat meer ruimte door bv een andere opstelling bevordert de zorgvuldigheid bij het gereedmaken van PBM's

Algemeen

Pluspunten/verbeterpunten?

Algemeen: Men vindt dat er goed is nagedacht hoe alle bepakkingdelen netjes ingepast kunnen worden in de (iets te) beperkte opbouwruimte. Door de wat (te) krappe ruimte wordt er soms ingeboet op logica in het inbouwen/uitnemen van bepakking. Daardoor zijn nu direct benodigde materialen soms wat moeilijker bereikbaar/ uitneembaar.

Opmerking over schopje: Waarvoor dient het schopje (bats met ronde voorkant) Tip: Als het is bedoeld om te graven neem dan een spa. Als het is bedoeld om iets op te scheppen neem dan een schap met rechte voorkant. Nu is het voor geen van beide doelen handig..

Bijlage 3 – Overzicht incidenten en uitruktijden

Datum	Incident nr.	Aanname (meldkamer)	Plaats	Meldingsclassificatie	Melding	Alarmering t	Uitgerukt tij	Ter plaatse	Verwerking	Prioriteit	Naam inzet	Voertuigen	Bijzonderheden
07-01-16	2306	07-januari-16 12:26:09	Hoedekenskerke	Brand-Gebouw-	12:26:34	12:26:39	12:28:09	12:36:57	00:00:30		1 Molenstraat : 4750 (AL),19101 (AMBU),		
08-01-16	2578	08-januari-16 06:28:00	Hoedekenskerke	Brand-Specifiek-Brandgerucht	06:29:06	06:46:23	06:51:25	06:55:23	00:18:23		1 Molenstraat : 4380 (HA),4744 (TS),4366		
27-01-16	8924	27-januari-16 10:24:39	Baarland	Ongeval-	10:25:22	10:25:32	10:26:58	10:33:11	00:00:53		1 Slotstraat 54 4744 (TS),4770 (HV),4760		
21-02-16	17113	21-februari-16 11:11:02	Hoedekenskerke	Brand-Gebouw-	11:11:34	11:11:40	11:15:01	11:19:36	00:00:38		1 Molenstraat : 4750 (AL),4764 (TS),4734		
20-03-16	26126	20-maart-16 09:56:00	Oudelande	Dienstverlening-Ambulancezorg-Bijstan	09:58:55	10:02:56	10:25:24	10:52:39	00:00:27		2 Lindestraat : 19105 (AMBU),4764 (TS),		
21-03-16	26526	21-maart-16 12:31:18	Kwadendamme	Gezondheid-	13:04:17	13:04:39	13:10:09	13:13:45	00:01:43		2 De Kroon 3 - 4764 (TS),19103 (AMBU)		
01-04-16	30788	01-april-16 22:24:21	Baarland	Gezondheid-Reanimatie-	22:28:54	22:29:12			00:00:46		1 Camping Sol 4764 (TS),LFL02 (MMT),L Konden niet statussen met de FRB portofoon		
28-04-16	39883	28-april-16 10:50:34	Hoedekenskerke	Dienstverlening-Multi-	10:52:53	10:53:11	10:59:59	11:03:50	00:02:37		2 Molenstraat : 4764 (TS)		
07-05-16	43232	07-mei-16 12:37:09	Hoedekenskerke	Brand-Buiten-	12:38:12	12:38:20	12:41:18	12:44:51	00:01:11		2 Havenstraat : 4764 (TS)		
09-05-16	43999	09-mei-16 09:32:41	Baarland	Gezondheid-Reanimatie-	09:33:23	09:33:44	09:37:15	09:37:49	00:00:22		1 Schansstraa : 19102 (AMBU),19341 (AN FRB)		
13-05-16	45630	13-mei-16 19:33:48	Hoedekenskerke	Alarm-Autom. brand-Br Criterium OMS	19:33:49	19:34:33	19:39:48	19:42:34	00:00:45		1 Hotel Weste : 4764 (TS)		
05-06-16	53696	05-juni-16 15:25:22	Baarland	Brand-Buiten-	15:26:31	15:26:37	15:29:30	15:31:29	00:01:15		2 Oude Polder : 4764 (TS)		
10-06-16	55457	10-juni-16 11:55:55	Baarland	Brand-Buiten-	11:56:48	11:56:55	11:59:24	12:03:18	00:01:00		2 Oude Polder : 4764 (TS),4760 (SIV-BSL)		
14-07-16	68312	14-juli-16 20:26:14	s-Gravenpolder	Brand-Specifiek-Nacontrole	20:28:26	20:29:01	20:44:54	20:51:24	00:02:47		2 Lensoekdij : 4734 (TS),4764 (TS)		
21-07-16	71269	21-juli-16 14:11:14	Baarland	Brand-Buiten-Berm/ruigte/bosshage	14:11:54	14:12:00	14:14:07	14:18:23	00:00:46		2 Langepolder : 4764 (TS),4760 (SIV-BSL)		
29-07-16	74309	28-juli-16 20:50:15	Baarland	Brand-Buiten-	20:51:29	20:51:34	20:55:00	20:57:39	00:01:19		2 Oude Polder : 4764 (TS)		
29-07-16	74612	29-juli-16 17:27:26	Kwadendamme	Brand-Gebouw-	17:28:10	17:28:37	17:34:04	17:34:53	00:01:11		1 Sportweg 6 - 4750 (AL),4764 (TS),4738		
06-08-16	77556	06-augustus-16 15:40:05	Baarland	Brand-Buiten-Berm/ruigte/bosshage	15:41:20	15:41:31	15:44:08	15:47:41	00:01:26		2 Kapuinhoek : 4764 (TS)		
07-08-16	77780	07-augustus-16 05:05:08	Kwadendamme	Brand-Buiten-	05:06:49	05:07:22	05:11:21	05:14:27	00:02:14		2 Grote Reino : 4764 (TS)		
08-08-16	78416	08-augustus-16 20:15:11	Baarland	Brand-Buiten-Afvaltrommel	20:16:25	20:16:34	20:19:16	20:20:44	00:01:23		2 Delische we : 4764 (TS)		
17-08-16	81832	17-augustus-16 23:43:46	Hoedekenskerke	Brand-Buiten-	23:45:46	00:01:22	00:07:15	00:09:10	00:09:20		2 Inlaagweg - : 14734 (TS),4366 (WTH),47 Logistieke verzorging		
19-08-16	82323	19-augustus-16 12:24:23	Hoedekenskerke	Brand-Buiten-	12:26:46	12:29:45	12:52:58	13:06:45	00:05:22		2 Waanweg - : 14795 (DA-OD),4760 (SIV-)		
21-08-16	83327	21-augustus-16 19:31:19	Baarland	Brand-Buiten-	19:32:13	19:32:21	19:34:30	19:38:22	00:01:02		2 Zeedijk - Ba : 4764 (TS)		
22-08-16	83730	22-augustus-16 22:25:11	Oudelande	Gezondheid-Reanimatie-	22:29:06	22:29:15	22:31:20	22:35:04	00:00:33		1 Doelstraat : 19107 (AMBU),LFL2 (HEL)		
08-09-16	90430	08-september-16 18:12:28	Ellewoutsdijk	Brand-Buiten-	18:13:47	18:14:49	18:18:34	18:24:30	00:02:21		1 Hooglandse : 4764 (TS)		
10-09-16	91321	10-september-16 20:47:04	Hoedekenskerke	Brand-Buiten-	20:48:35	20:48:43	20:51:30	20:55:17	00:01:39		2 Waardweg - : 4764 (TS)		
14-09-16	93021	14-september-16 15:42:44	Baarland	Brand-Buiten-	15:43:51	15:43:58	15:45:34	15:50:30	00:01:14		2 Herverkavel : 4764 (TS),4760 (SIV-BSL)		
07-10-16	101147	07-oktober-16 21:03:43	Hoedekenskerke	Brand-Buiten-	21:04:33	21:04:39	21:07:32		00:00:56		1 Molenstraat : 4764 (TS)		
14-10-16	103306	14-oktober-16 16:24:58	Baarland	Brand-Buiten-Berm/ruigte/bosshage	16:27:38	16:27:48	16:30:11	16:31:42	00:02:50		2 Kerkepolden : 4764 (TS),4760 (SIV-BSL)		
20-11-16	115588	20-november-16 10:46:59	Kwadendamme	Leefmilieu-Water/weer problemen-	10:48:10	10:48:16	10:52:21	11:05:58	00:01:17		2 Vreelandse : 4764 (TS),4738 (TS)		

Maatgevend scenario voor Maatwerk in Brandweezorg is een woningbrand. In bovenstaand overzicht is driemaal de meldingsclassificatie 'Brand-Gebouw' opgenomen. Dit is de meldingsclassificatie voor een woningbrand. Daarnaast is de post Baarland meerdere malen ingezet bij buitenbranden waarbij het voertuig (oa. qua pompcapaciteit) volledig is getest.

Bijlage 4 – Overzicht opkomst

Periode t/m 09 november.

Manschap	Chauffeur	Bevelvoerder	Profielnummer	Dag%	Dag#	ANW%	ANW#	Kazerne
x		x		10%	10	95%	19	BS - Baarland
x				30%	10	63%	19	BS - Baarland
x	x			100%	10	95%	19	BS - Baarland
x				100%	10	100%	19	BS - Baarland
x	x			20%	10	47%	19	BS - Baarland
x		x		30%	10	95%	19	BS - Baarland
x	x	x		78%	9	0%	15	BS - Baarland
x	x			70%	10	74%	19	BS - Baarland
				14%	7	27%	15	BS - Baarland
x	x	x		100%	10	100%	19	BS - Baarland
x	x			90%	10	84%	19	BS - Baarland
x				10%	10	58%	19	BS - Baarland
x				60%	10	63%	19	BS - Baarland
x				30%	10	53%	19	BS - Baarland
				40%	10	53%	19	BS - Baarland
				0%	7	13%	15	BS - Baarland