



VeiligheidsRegio

Veiligheidsregio Rotterdam-Rijnmond

VEILIGHEIDSREGIO
MIDDEN- EN WEST-BRANDERIJ

Bijlagen

Incidentbestrijdingsplan

Deltawateren

Versie 2.1

21 december 2022

Datum vrijgegeven: 13 april 2023

Status: definitief

Colofon

De Bijlagen bij het Incidentbestrijdingsplan Deltawateren zijn tot stand gekomen onder regie van de Werkgroep Incidentbestrijdingsplan Deltawateren (Veiligheidsregio Zeeland, Veiligheidsregio Rotterdam-Rijnmond, Veiligheidsregio Midden- en West-Brabant en waterpartijen).

Adres:

Veiligheidsregio Zeeland
Postbus 8016
4330 EA Middelburg
www.vrzeeland.nl

Veiligheidsregio Rotterdam-Rijnmond
Postbus 9154
3007AD Rotterdam
www.veiligheidsregio-rr.nl

Veiligheidsregio Midden- en West-Brabant
Postbus 3208
5003 DE Tilburg
www.veiligheidsregiomwb.nl

Druk:

Definitief 2.1 - d.d. 21 december 2022 (herziening versie 1.0 – d.d. 18 april 2013, versie 2.0 d.d. 09 juli 2021)

Auteur en eindredactie:

Veiligheidsregio Zeeland, Programma Maritieme Veiligheid

Fotografie:

Patrice Troost: 1

Inhoudsopgave

Bijlage 1. (Bestuurlijke) bevoegdheden per scenario	4
Bijlage 2. Relatieschema's per watersysteem.....	12
Bijlage 3. Uitvraagprotocol	17
Bijlage 4. Alarmeringsprotocollen IBP-Deltawateren	18
Bijlage 5. Aanlandingsplaatsen	23
Bijlage 6. Verbindingschema's.....	24
Bijlage 7. Afkortingen.....	26

Bijlage 1. (Bestuurlijke) bevoegdheden per scenario

Tabel 2.1 Verdeling bevoegdheden bij 'scenario 1. Mens en dier in nood'

Scenario 1. Mens (en dier) in nood (primair proces: Search and Rescue)				
Gebied	Eind-verantwoordelijk	Verantwoordelijk proces	Convenant, procedure, regeling, etc.	Toelichting
Ruime binnenwateren	Burgemeester of voorzitter veiligheidsregio	Kustwacht	1. Convenant Kustwacht, KNRM en VRZ 2. Regeling inzake de SAR-dienst 1994. 3. Wet veiligheidsregio's 4. Besluit instelling Kustwacht	-
Havengebied North Sea Port en kanalen	Burgemeester of voorzitter veiligheidsregio	Brandweer	Wet veiligheidsregio's	Kustwacht kan gevraagd worden assistentie te verlenen middels SAR-eenheden.
WBMO toepassingsgebied	Minister van IenW	Kustwacht	WBMO	Indien WBMO toegepast wordt door voorzitter van het Regionaal Beheersteam Noordzeerampen.

Tabel 2.2 Verdeling bevoegdheden bij 'scenario 2 Verontreiniging (oppervlakte)water en oevers' en 'scenario 6. Ecologisch incident'

Scenario 2. Verontreiniging (oppervlakte)water en oevers (primair proces: waterkwaliteit)				
Gebied	Eind-verantwoordelijk	Verantwoordelijk proces	Convenant, procedure, regeling, etc.	Toelichting
Westerschelde, Oosterschelde, Kanaal door Zuid-Beveland en Grevelingenmeer	HID RWS Zee en Delta	Rijkswaterstaat Zee en Delta	Waterwet	-
Schelde-Rijnverbinding en Volkerak-Zoommeer	HID RWS Zee en Delta Dijkgraaf Waterschap: Scheldestromen, Brabantse Delta of Hollandse Delta	RWS Zee en Delta Waterschap Scheldestromen, Brabantse Delta of Hollandse Delta	Waterwet Waterschapswet	- Waterschap is indirect verantwoordelijk voor de waterkwaliteit i.v.m. waterinname en verantwoordelijkheid voor de oevers/waterkeringen.

Scenario 2. Verontreiniging (oppervlakte)water en oevers (primair proces: waterkwaliteit)				
Gebied	Eind-verantwoordelijk	Verantwoordelijk proces	Convenant, procedure, regeling, etc.	Toelichting
Kanaal van Gent naar Terneuzen	HID RWS Zee en Delta	RWS Zee en Delta	Waterwet	-
Veerse Meer	HID RWS Zee en Delta	RWS Zee en Delta	Waterwet	-
	Dijkgraaf Waterschap Schelde stromen	Waterschap Scheldestromen	Waterschapswet	Waterschap Scheldestromen beheert de aanleginrichtingen aan en rond de eilanden in het Veerse Meer en een groot deel van de oevers/waterkeringen.
Kanaal door Walcheren	Dijkgraaf Waterschap Scheldestromen	Waterschap Scheldestromen	Waterschapswet	Waterschap Scheldestromen is beheerder van de waterkwaliteit en waterkeringen.
	CvdK	Provincie Zeeland	Waterwet	Provincie Zeeland is nautisch beheerder.
Havengebied North Sea Port	HID RWS Zee en Delta	RWS Zee en Delta	Waterwet	Rijkswaterstaat is verantwoordelijk voor de waterkwaliteit in het havengebied.
	Havenmeester North Sea Port	North Sea Port	Havenverordening	North Sea Port is verantwoordelijk voor het nautisch verkeersmanagement binnen het havengebied.
Kust (gebied tussen laagwater lijn en waterbeheergrens)	Burgemeester of voorzitter veiligheidsregio < 5m3 Minister IenW > 5m3	Gemeente RWS Zee en Delta	1. SBK-regeling 2. SBV-regeling 3. Waterwet 4. Wet op de strandvonderij 5. Wet veiligheidsregio's	-
WBMO toepassingsgebied	Minister van IenW tezamen met Minister(s) die het mede aangaat	RWS Zee en Delta	WBMO	1. Indien WBMO toegepast wordt door voorzitter van het Regionaal Beheersteam Noordzeerampen. 2. De andere Minister(s) zijn nooit zelfstandig eindverantwoordelijk, altijd samen met de Minister van IenW.

Tabel 2.3 Verdeling bevoegdheden bij 'scenario 3. Ongeval met gevaarlijke stoffen' en 'scenario 4. Brand en/of explosie'

Scenario 3. Ongeval met gevaarlijke stoffen (primair proces: bron- en emissiebestrijding)				
Scenario 4. Brand en/of explosie (primair proces: bron- en emissiebestrijding)				
Gebied	Eind-verantwoordelijk	Verantwoordelijk proces	Convenant, procedure, regeling, etc.	Toelichting
Gemeentelijk ingedeeld water	Primair eigenaar schip.	Primair eigenaar schip.	-	Indien WBMO niet toegepast wordt door de voorzitter van het Regionaal Beheersteam Noordzeerampen.
	Burgemeester of voorzitter veiligheidsregio	Brandweer	Wet veiligheidsregio's	
Havengebied North Sea Port	Primair eigenaar schip.	Primair eigenaar schip.	-	-
	Burgemeester of voorzitter veiligheidsregio	Brandweer	Wet veiligheidsregio's	-
	Havenmeester North Sea Port	North Sea Port	Havenverordening	North Sea Port is verantwoordelijk voor het nautisch verkeersmanagement.
WBMO toepassingsgebied	Primair eigenaar schip	Primair eigenaar schip.	-	- 1. Indien WBMO toegepast wordt door voorzitter van het Regionaal Beheersteam Noordzeerampen. 2. De andere Minister(s) zijn nooit zelfstandig eindverantwoordelijk, altijd samen met de Minister van IenW.
	Daarnaast Minister van IenW tezamen met Minister(s) die het mede aangaat	RWS Zee en Delta	WBMO	

Tabel 2.4 Verdeling bevoegdheden bij 'scenario 5. Ordeverstoring'

Scenario 5. Ordeverstoring (primair proces: orderhandhaving)				
Gebied	Eind-verantwoordelijk	Verantwoordelijk proces	Convenant, procedure, regeling, etc.	Toelichting
Gemeentelijk ingedeeld water	Burgemeester of voorzitter veiligheidsregio	Nationale Politie	1. Artikel 3 Politiewet 2012 2. Wet veiligheidsregio's	-
WBMO toepassingsgebied	Minister van IenW en Minister van VenJ, tezamen met Minister(s) die het mede aangaat	Minister van VenJ	WBMO	1. Indien WBMO toegepast wordt door voorzitter van het Regionaal Beheersteam Noordzeerampen. 2. De andere Minister(s) zijn nooit zelfstandig eindverantwoordelijk, altijd samen met de Minister van IenW

Tabel 2.5 Verdeling bevoegdheden bij 'scenario 6. Ecologisch incident'

Scenario 6. Ecologisch incident (primair proces: waterkwaliteit)				
Gebied	Eind-verantwoordelijk	Verantwoordelijk proces	Convenant, procedure, regeling, etc.	Toelichting
Westerschelde, Oosterschelde, Kanaal door Zuid-Beveland en Grevelingenmeer	HID RWS Zee en Delta	Rijkswaterstaat Zee en Delta	Waterwet	-
Schelde-Rijnverbinding en Volkerak-Zoommeer	HID RWS Zee en Delta Dijkgraaf Waterschap: Scheldestromen, Brabantse Delta of Hollandse Delta	RWS Zee en Delta Waterschap Scheldestromen, Brabantse Delta of Hollandse Delta	Waterwet Waterschapswet	- Waterschap is indirect verantwoordelijk voor de waterkwaliteit i.v.m. waterinname en verantwoordelijkheid voor de oevers/waterkeringen.
Kanaal van Gent naar Terneuzen	HID RWS Zee en Delta	RWS Zee en Delta	Waterwet	-

Scenario 6. Ecologisch incident (primair proces: waterkwaliteit)				
Gebied	Eind-verantwoordelijk	Verantwoordelijk proces	Convenant, procedure, regeling, etc.	Toelichting
Veerse Meer	HID RWS Zee en Delta	RWS Zee en Delta	Waterwet	-
	Dijkgraaf Waterschap Schelde stromen	Waterschap Scheldestromen	Waterschapswet	Waterschap Scheldestromen beheert de aanleginrichtingen aan en rond de eilanden in het Veerse Meer en een groot deel van de oevers/waterkeringen.
Kanaal door Walcheren	Dijkgraaf Waterschap Scheldestromen	Waterschap Scheldestromen	Waterschapswet	Waterschap Scheldestromen is beheerder van de waterkwaliteit en waterkeringen.
	CvdK	Provincie Zeeland	Waterwet	Provincie Zeeland is nautisch beheerder.
Havengebied North Sea Port	HID RWS Zee en Delta	RWS Zee en Delta	Waterwet	Rijkswaterstaat is verantwoordelijk voor de waterkwaliteit in het havengebied.
	Havenmeester North Sea Port	North Sea Port	Havenverordening	North Sea Port is verantwoordelijk voor het nautisch verkeersmanagement binnen het havengebied.
Kust (gebied tussen laagwater lijn en waterbeheergrens)	Burgemeester of voorzitter veiligheidsregio < 5m3	Gemeente	1. SBK-regeling 2. SBV-regeling 3. Waterwet 4. Wet op de strandvonderij	-
	Minister IenW > 5m3	RWS Zee en Delta	5. Wet veiligheidsregio's	
WBMO toepassingsgebied	Minister van IenW tezamen met Minister(s) die het mede aangaat	RWS Zee en Delta	WBMO	1. Indien WBMO toegepast wordt door voorzitter van het Regionaal Beheersteam Noordzeerampen. 2. De andere Minister(s) zijn nooit zelfstandig eindverantwoordelijk, altijd samen met de Minister van IenW.

Tabel 2.5 Verdeling bevoegdheden bij 'scenario 7. Aanvaring, stranding en/of logeslagen schip, object of lading'

Scenario 7. Aanvaring en/of losgeslagen schip, object of lading (primair proces: nautisch verkeersmanagement)				
Gebied	Eind-verantwoordelijk	Verantwoordelijk proces	Convenant, procedure, regeling, etc.	Toelichting
Westerschelde	Permanente Commissie van toezicht op de Scheldevaart (PC)/ HID RWS Zee en Delta	Gemeenschappelijke Nautische Autoriteit (GNA)/ RWS Zee en Delta	<ol style="list-style-type: none"> 1. Traktaat tussen Nederland en België van 19 april 1839 tot oprichting van de Permanente Commissie van toezicht op de Scheldevaart (PC). 2. Scheepvaartreglement Westerschelde. 3. Scheepvaartreglement KGT. 4. Verdrag inzake het Gemeenschappelijk Nautisch Beheer 2005. 	<ol style="list-style-type: none"> 1. Het geven van een aanwijzing is een "zelfstandige" bevoegdheid van zowel PC/GNA als van de Nationale Politie. Dit kan in het belang zijn van een incident of bijv. bij een stremming. 2. Voor het dirigeren van een schip naar een Place of Refuge (POR) geldt opgetreden wordt op basis van WBMO (artikel 22) of dat er sprake moet zijn een buitengewone omstandigheid (artikel 6 Havennoodwet). De HID RWS Zee en Delta (Rijksheer) is door de Minister van IenW gemandateerd om in dit geval deze noodmaatregel op te leggen.
	Dijkgraaf Waterschap Scheldestromen	Waterschap Scheldestromen	Waterschapswet	Waterschap Scheldestromen is beheerder van de waterkeringen.

Scenario 7. Aanvaring en/of losgeslagen schip, object of lading (primair proces: nautisch verkeersmanagement)				
Gebied	Eindverantwoordelijk	Verantwoordelijk proces	Convenant, procedure, regeling, etc.	Toelichting
Kanaal van Gent naar Terneuzen (KGT)	Permanente Commissie van toezicht op de Scheldevaart (PC)/ HID RWS Zee en Delta	Gemeenschappelijke Nautische Autoriteit (GNA)/ RWS Zee en Delta	1. Traktaat tussen Nederland en België van 19 april 1839 tot oprichting van de Permanente Commissie van toezicht op de Scheldevaart (PC). 2. Scheepvaartreglement KGT. 3. Verdrag inzake het Gemeenschappelijk Nautisch Beheer 2005.	1. Het geven van een aanwijzing is een "zelfstandige" bevoegdheid van zowel PC/GNA als van de Nationale Politie. Dit kan ik het belang zijn van een incident of bijv. bij een stremming. 2. Voor het dirigeren van een schip naar een Place of Refuge (POR) geldt opgetreden wordt op basis van WBMO (artikel 22) of dat er sprake moet zijn een buitengewone omstandigheid (artikel 6 Havennoodwet). De HID RWS Zee en Delta (Rijksheer) is door de Minister van IenW gemandateerd om in dit geval deze noodmaatregel op te leggen.
Oosterschelde, Veerse Meer, Kanaal door Zuid-Beveland, Grevelingenmeer, Schelde-Rijnverbinding	HID RWS Zee en Delta Dijkgraaf Waterschap: Scheldestromen, Brabantse Delta of Hollandse Delta	RWS Zee en Delta Waterschap Scheldestromen, Brabantse Delta of Hollandse Delta	Scheepvaartverkeerswet Waterschapswet	- Waterschap is beheerder van de waterkeringen.
Volkerak-Zoommeer	HID RWS Zee en Delta HID RWS West-Nederland Zuid	Rijkswaterstaat Dienst Zee en Delta RWS West-Nederland Zuid	Scheepvaartverkeerswet Waterwet	- RWS West-Nederland Zuid is beheerder van de Volkeraksluis (inclusief de steiger).

Scenario 7. Aanvaring en/of losgeslagen schip, object of lading (primair proces: nautisch verkeersmanagement)				
Gebied	Eind-verantwoordelijk	Verantwoordelijk proces	Convenant, procedure, regeling, etc.	Toelichting
Kanaal door Walcheren	CvdK Dijkgraaf Waterschap Scheldestromen	Provincie Zeeland Waterschap Scheldestromen	Scheepvaartverkeerswet Waterschapswet	- Waterschap Scheldestromen is beheerder van de waterkeringen.
Havengebied North Sea Port	Havenmeester North Sea Port	North Sea Port	Havenverordening	-
Kust (gebied tussen laagwater lijn en waterbeheergrens)	Burgemeester of voorzitter veiligheidsregio	Gemeente	Wet op de strandvonderij	-
WBMO toepassingsgebied	Minister van IenW tezamen met Minister(s) die het mede aangaat	Kustwacht	WBMO	<ol style="list-style-type: none"> 1. Indien WBMO toegepast wordt door voorzitter van het Regionaal Beheersteam Noordzeerampen. 2. De andere Minister(s) zijn nooit zelfstandig eindverantwoordelijk, altijd samen met de Minister van IenW. 3. Voor het dirigeren van een schip naar een Place of Refuge (POR) geldt opgetreden wordt op basis van WBMO (artikel 22) of dat er sprake moet zijn een buitengewone omstandigheid (artikel 6 Havennoodwet). De HID RWS Zee en Delta (Rijksheer) is door de Minister van IenW gemandateerd om in dit geval deze noodmaatregel op te leggen.

Bijlage 2. Relatieschema's per watersysteem

Relatietabel procesverantwoordelijkheid Westerschelde	Brandweer	Kustwacht/ KNRM	Rijkswaterstaat Zee en Delta	Rijkswaterstaat West-Nederland Zuid	Waterschap Scheldestromen	Waterschap Hollandse Delta	Waterschap Brabantse Delta	Provincie Zeeland	North Sea Port	Nationale Politie
Waterkeren					V					
Waterkwantiteitsbeheer			V							
Waterkwaliteitsbeheer			V							
Nautisch verkeersmanagement			V							
Search And Rescue	O	V								
Informatiemanagement	O	V	V		V					

V Verantwoordelijk
O Ondersteunend aan verantwoordelijke partij

Relatietabel procesverantwoordelijkheid Kanaal van Gent naar Terneuzen	Brandweer	Kustwacht/ KNRM	Rijkswaterstaat Zee en Delta	Rijkswaterstaat West-Nederland Zuid	Waterschap Scheldestromen	Waterschap Hollandse Delta	Waterschap Brabantse Delta	Provincie Zeeland	North Sea Port	Nationale Politie
Waterkeren			V							
Waterkwantiteitsbeheer			V							
Waterkwaliteitsbeheer			V							
Nautisch verkeersmanagement			V							
Search And Rescue	V									
Informatiemanagement	V		V		V					

V Verantwoordelijk
O Ondersteunend aan verantwoordelijke partij

Relatietabel procesverantwoordelijkheid Havens North Sea Port	Brandweer	Kustwacht/ KNRM	Rijkswaterstaat Zee en Delta	Rijkswaterstaat West-Nederland Zuid	Waterschap Scheldestromen	Waterschap Hollandse Delta	Waterschap Brabantse Delta	Provincie Zeeland	North Sea Port	Nationale Politie
Waterkeren									V	
Waterkwantiteitsbeheer			V							
Waterkwaliteitsbeheer			V							
Nautisch verkeersmanagement									V	
Search And Rescue	V	O								
Informatiemanagement	V	O	V		V				V	

V Verantwoordelijk
O Ondersteunend aan verantwoordelijke partij

Relatietabel procesverantwoordelijkheid Oosterschelde	Brandweer	Kustwacht/ KNRM	Rijkswaterstaat Zee en Delta	Rijkswaterstaat West-Nederland Zuid	Waterschap Scheldestromen	Waterschap Hollandse Delta	Waterschap Brabantse Delta	Provincie Zeeland	North Sea Port	Nationale Politie
Waterkeren			V		V					
Waterkwantiteitsbeheer			V							
Waterkwaliteitsbeheer			V							
Nautisch verkeersmanagement			V							
Search And Rescue	O	V								
Informatiemanagement	O	V	V		V					

V Verantwoordelijk
O Ondersteunend aan verantwoordelijke partij

Relatietabel procesverantwoordelijkheid Kanaal door Walcheren	Brandweer	Kustwacht/ KNRM	Rijkswaterstaat Zee en Delta	Rijkswaterstaat West-Nederland Zuid	Waterschap Scheldestromen	Waterschap Hollandse Delta	Waterschap Brabantse Delta	Provincie Zeeland	North Sea Port	Nationale Politie
Waterkeren					V					
Waterkwantiteitsbeheer								V		
Waterkwaliteitsbeheer					V					
Nautisch verkeersmanagement								V		
Search And Rescue	V									
Informatiemanagement	V							V		

V Verantwoordelijk
O Ondersteunend aan verantwoordelijke partij

Relatietabel procesverantwoordelijkheid Kanaal door Zuid-Beveland	Brandweer	Kustwacht/ KNRM	Rijkswaterstaat Zee en Delta	Rijkswaterstaat West-Nederland Zuid	Waterschap Scheldestromen	Waterschap Hollandse Delta	Waterschap Brabantse Delta	Provincie Zeeland	North Sea Port	Nationale Politie
Waterkeren			V		V					
Waterkwantiteitsbeheer			V							
Waterkwaliteitsbeheer			V							
Nautisch verkeersmanagement			V							
Search And Rescue	V	O								
Informatiemanagement	V	O	V		V					

V Verantwoordelijk
O Ondersteunend aan verantwoordelijke partij

Relatietabel procesverantwoordelijkheid Veerse meer	Brandweer	Kustwacht/ KNRM	Rijkswaterstaat Zee en Delta	Rijkswaterstaat West-Nederland Zuid	Waterschap Scheldestromen	Waterschap Hollandse Delta	Waterschap Brabantse Delta	Provincie Zeeland	North Sea Port	Nationale Politie
Waterkeren			V		V					
Waterkwantiteitsbeheer			V							
Waterkwaliteitsbeheer			V							
Nautisch verkeersmanagement			V							
Search And Rescue	O	V								
Informatiemanagement	O	V	V		V					

V Verantwoordelijk
O Ondersteunend aan verantwoordelijke partij

Relatietabel procesverantwoordelijkheid Grevelingen	Brandweer	Kustwacht/ KNRM	Rijkswaterstaat Zee en Delta	Rijkswaterstaat West-Nederland Zuid	Waterschap Scheldestromen	Waterschap Hollandse Delta	Waterschap Brabantse Delta	Provincie Zeeland	North Sea Port	Nationale Politie
Waterkeren			V		V	V				
Waterkwantiteitsbeheer			V							
Waterkwaliteitsbeheer			V							
Nautisch verkeersmanagement			V							
Search And Rescue	O	V								
Informatiemanagement	O	V	V		V	V				

V Verantwoordelijk
O Ondersteunend aan verantwoordelijke partij

Relatietabel procesverantwoordelijkheid Volkerak	Brandweer	Kustwacht/ KNRM	Rijkswaterstaat Zee en Delta	Rijkswaterstaat West-Nederland Zuid	Waterschap Scheldestromen	Waterschap Hollandse Delta	Waterschap Brabantse Delta	Provincie Zeeland	North Sea Port	Nationale Politie
Waterkeren			V	V	V	V	V			
Waterkwantiteitsbeheer			V							
Waterkwaliteitsbeheer			V							
Nautisch verkeersmanagement			V							
Search And Rescue	O	V								
Informatiemanagement	O	V	V	V	V	V	V			

V Verantwoordelijk
O Ondersteunend aan verantwoordelijke partij

Relatietabel procesverantwoordelijkheid Schelde-Rijnverbinding	Brandweer	Kustwacht/ KNRM	Rijkswaterstaat Zee en Delta	Rijkswaterstaat West-Nederland Zuid	Waterschap Scheldestromen	Waterschap Hollandse Delta	Waterschap Brabantse Delta	Provincie Zeeland	North Sea Port	Nationale Politie
Waterkeren			V		V		V			
Waterkwantiteitsbeheer			V							
Waterkwaliteitsbeheer			V							
Nautisch verkeersmanagement			V							
Search And Rescue	V									
Informatiemanagement	V		V		V		V			

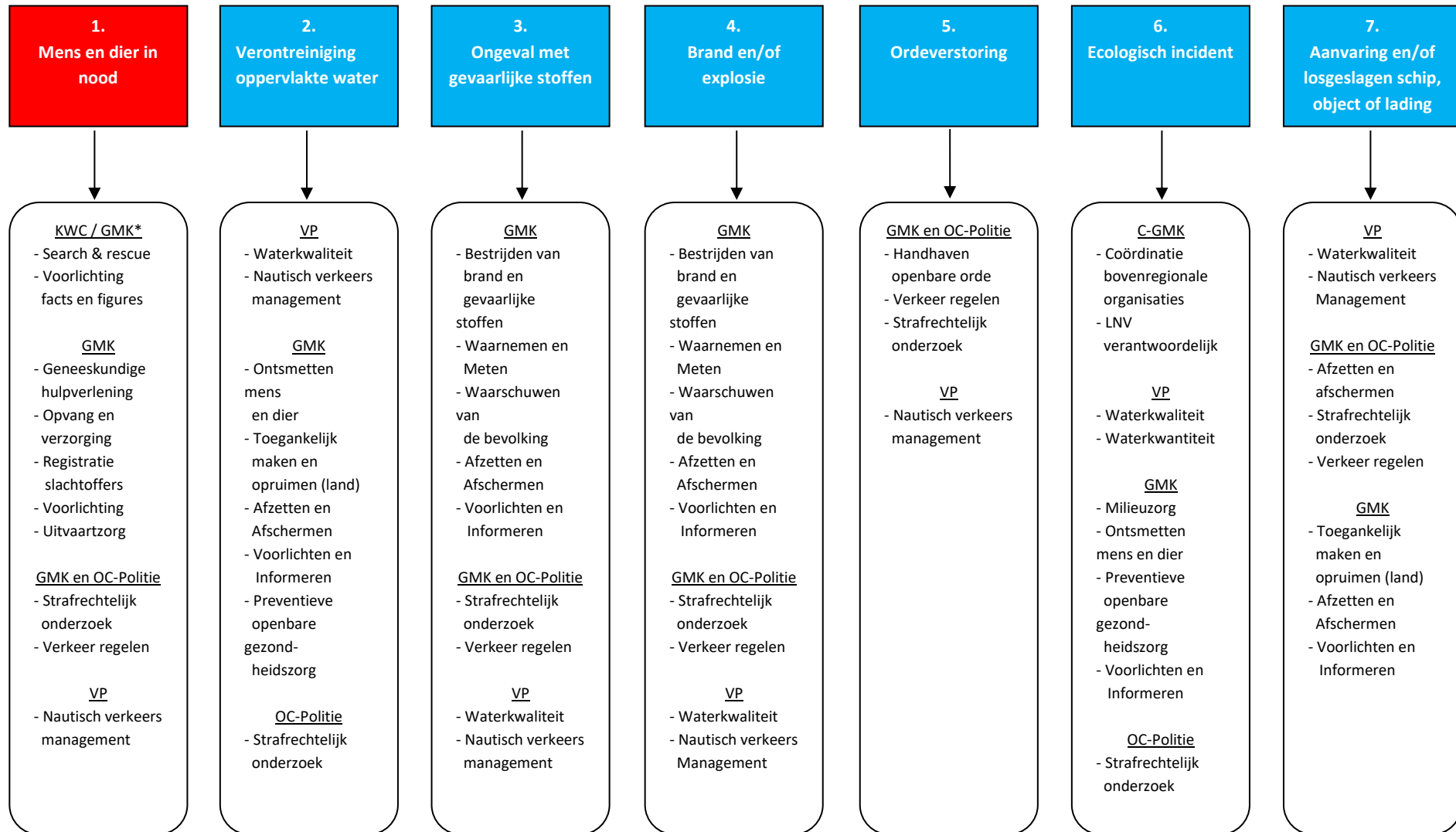
V Verantwoordelijk
O Ondersteunend aan verantwoordelijke partij

Bijlage 3. Uitvraagprotocol

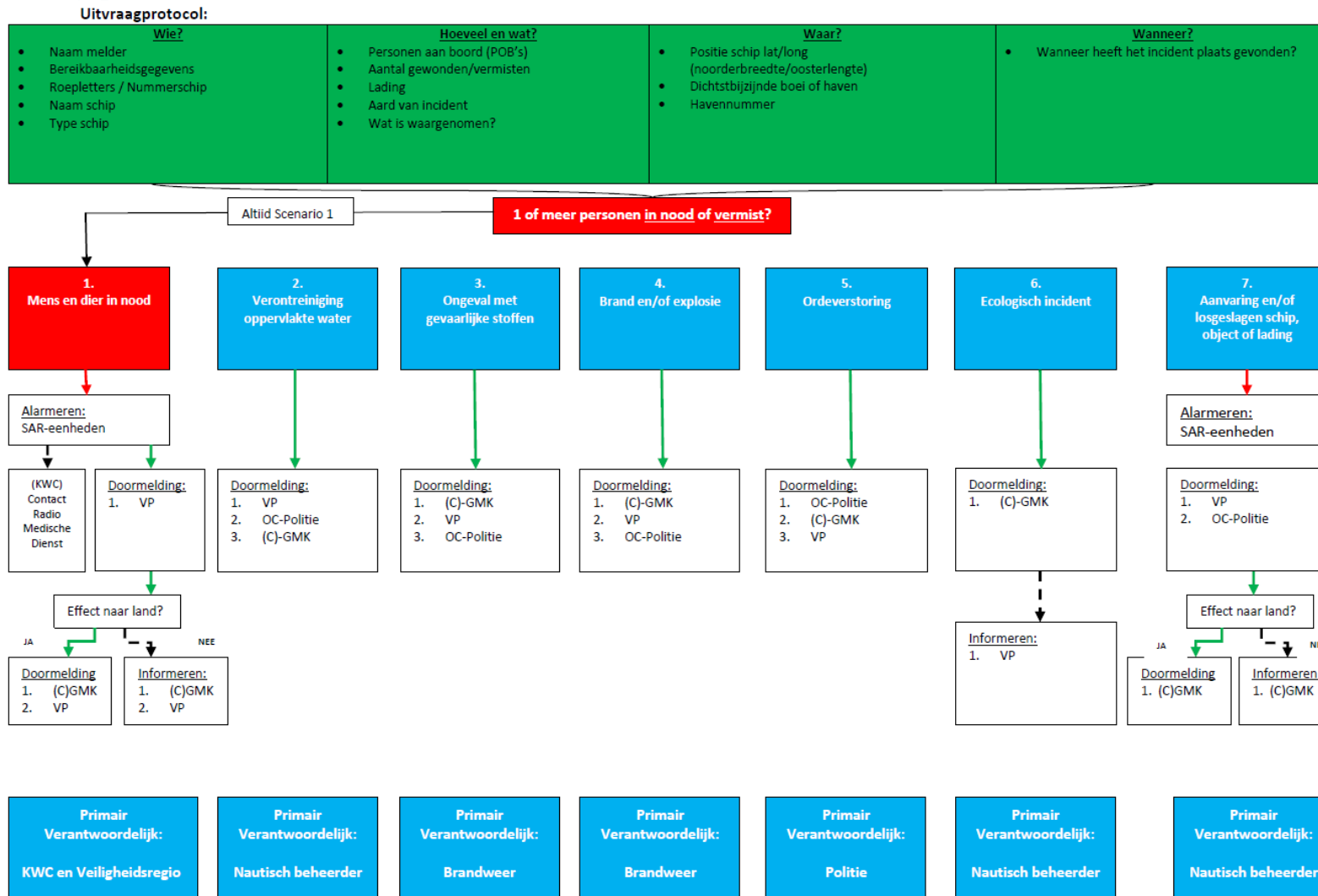
Melding			
Datum		Naam melder	
Tijd		Bereikbaarheid	
Aard en locatie incident			
Aard incident			
Vaarweg			
Positie lat/long (noorderbreedte, oosterlengte)			
Dichtstbijzijnde boei of haven			
Havenummering			
Betrokken schepen	Schip 1	Schip 2	Schip 3
Naam schip			
Nummer schip			
Bereikbaarheid			
Type schip/ IVS-code			
Aantal personen aan boord			
Aantal gewonden / vermisten			
Soort lading			
Schade (bijv. lekkage)			
Consequenties (bijv. vaarweg belemmerd?)			
Aantal kegels/ seinvoering			
Opvaart/ afvaart			
Beschrijving incident			
Datum incident			
Tijd incident			
Meteo en getijde			
Korte beschrijving			

Bijlage 4. Alarmeringsprotocollen IBP-Deltawateren

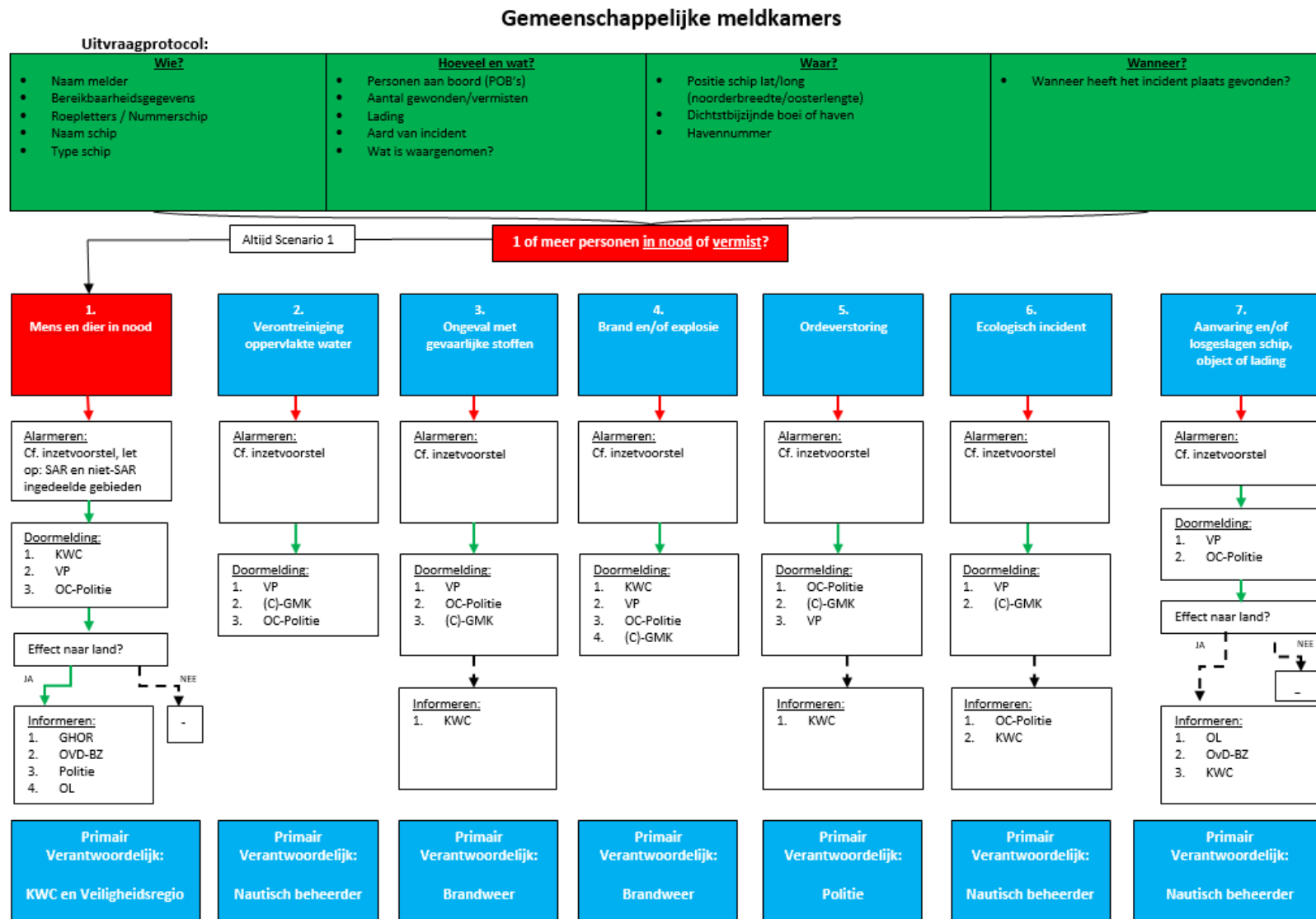
Overzicht via welke meldkamer alarmering plaatsvindt van de (bij dat scenario) belangrijkste rampbestrijdingsprocessen:



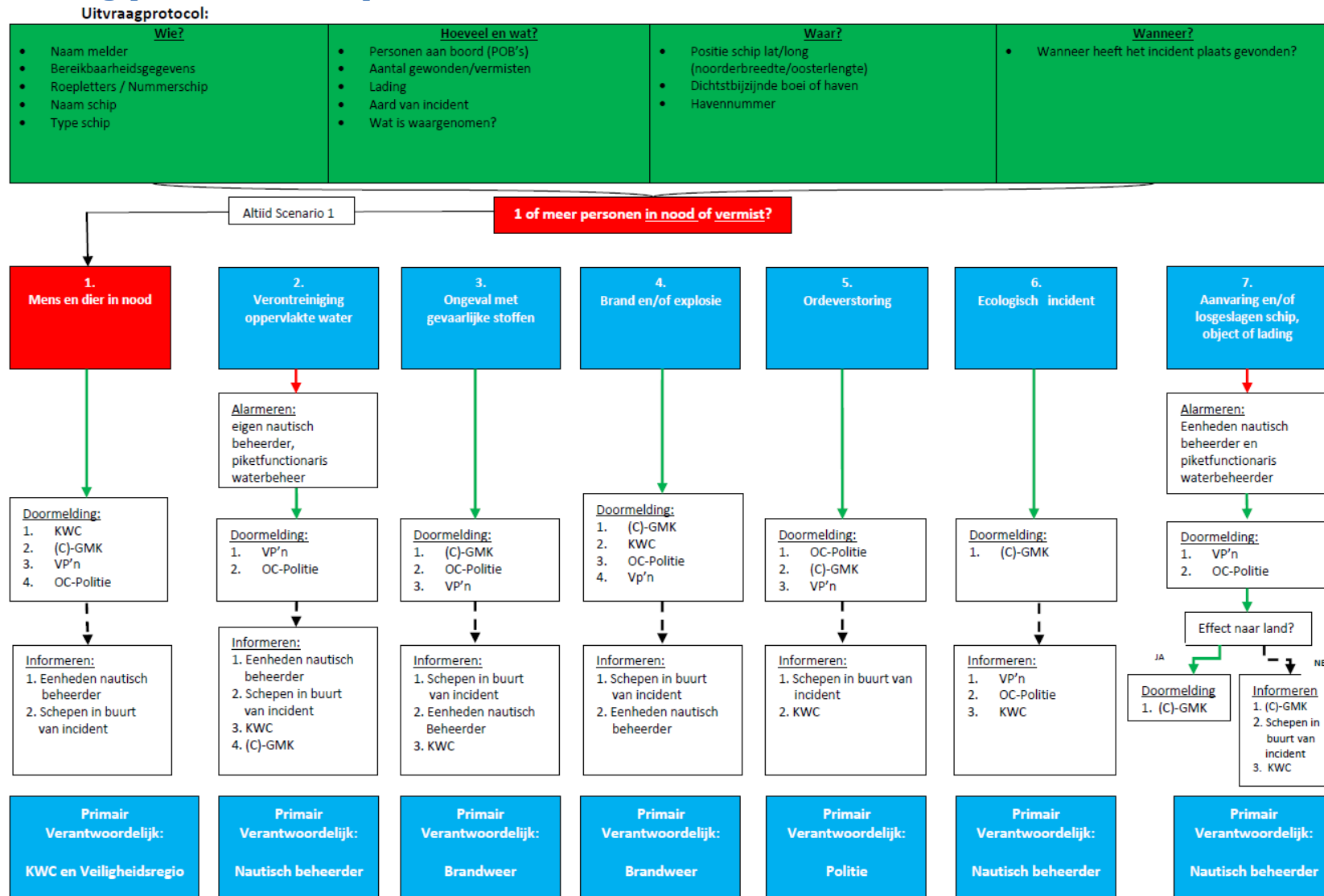
4.1 Alarmeringsprotocol Kustwachtcentrum



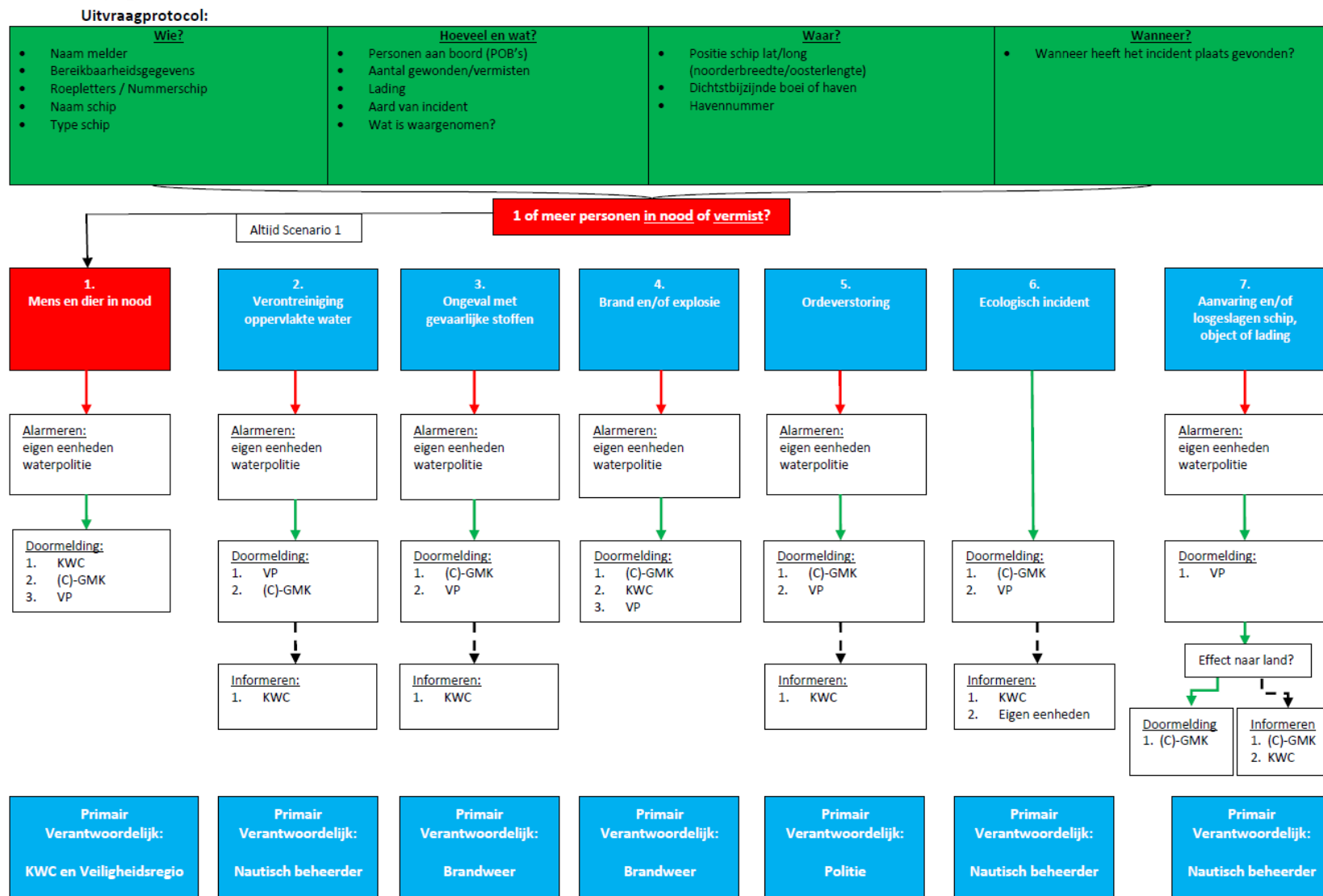
4.2 Alarmeringsprotocol Gemeenschappelijke meldkamers



4.3 Alarmeringsprotocol Verkeersposten Nautisch Beheer



4.4 Alarmeringsprotocol OC-Politie



Bijlage 5. Aanlandingsplaatsen

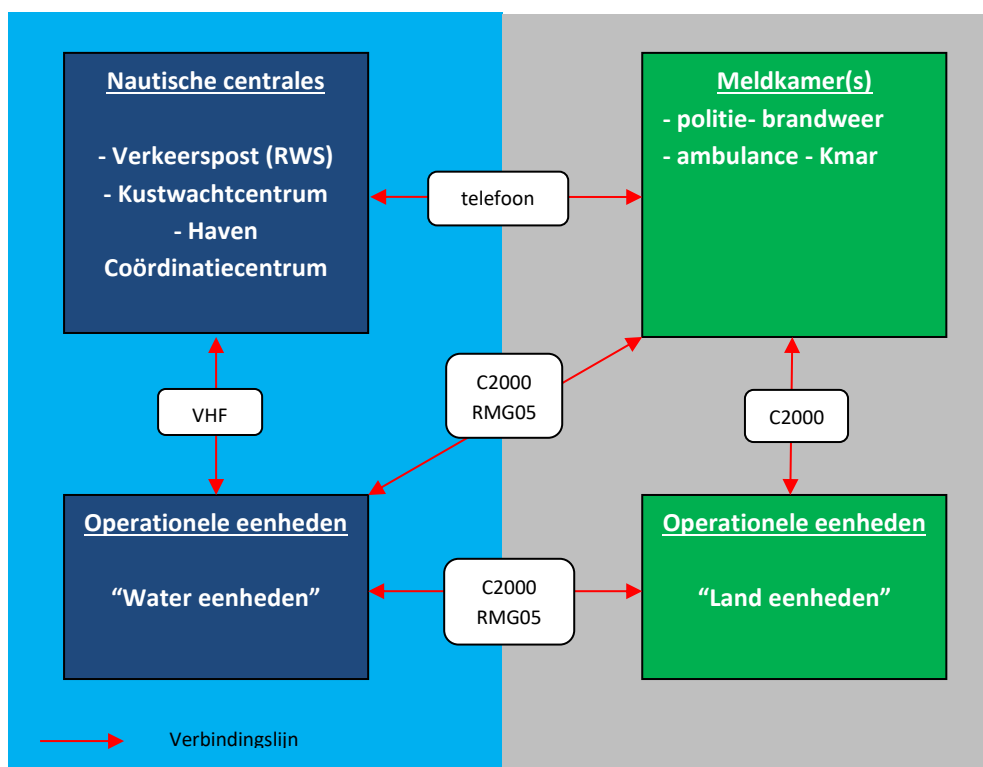
Het overzicht van de aanlandingsplaatsen alsmede de overzichtskaarten van de aanlandingsplaatsen zijn beschikbaar op OPINFO in Viadesk VRZ.

Bijlage 6. Verbindingsschema's

De verbinding tijdens de incidentbestrijding op het water wijkt niet af van de reguliere communicatie.

Verbindingsschema regulier optreden (tot GRIP 1): Noodzakelijk contact tussen land en water eenheden

Voor de (multidisciplinaire) communicatie tussen de op het water opererende (hulpverlenings)partijen (bijvoorbeeld KNRM) en de andere hulpverleningsdiensten op het land (bijvoorbeeld een op de wal wachtende ambulance, aanrijdende Brandweerploeg) dient gebruik te worden gemaakt van de Regionale Multidisciplinaire Gespreksgroep 05 (Sxx-RMG05, xx staat voor de afkorting van de betreffende regio) binnen het C2000-netwerk.

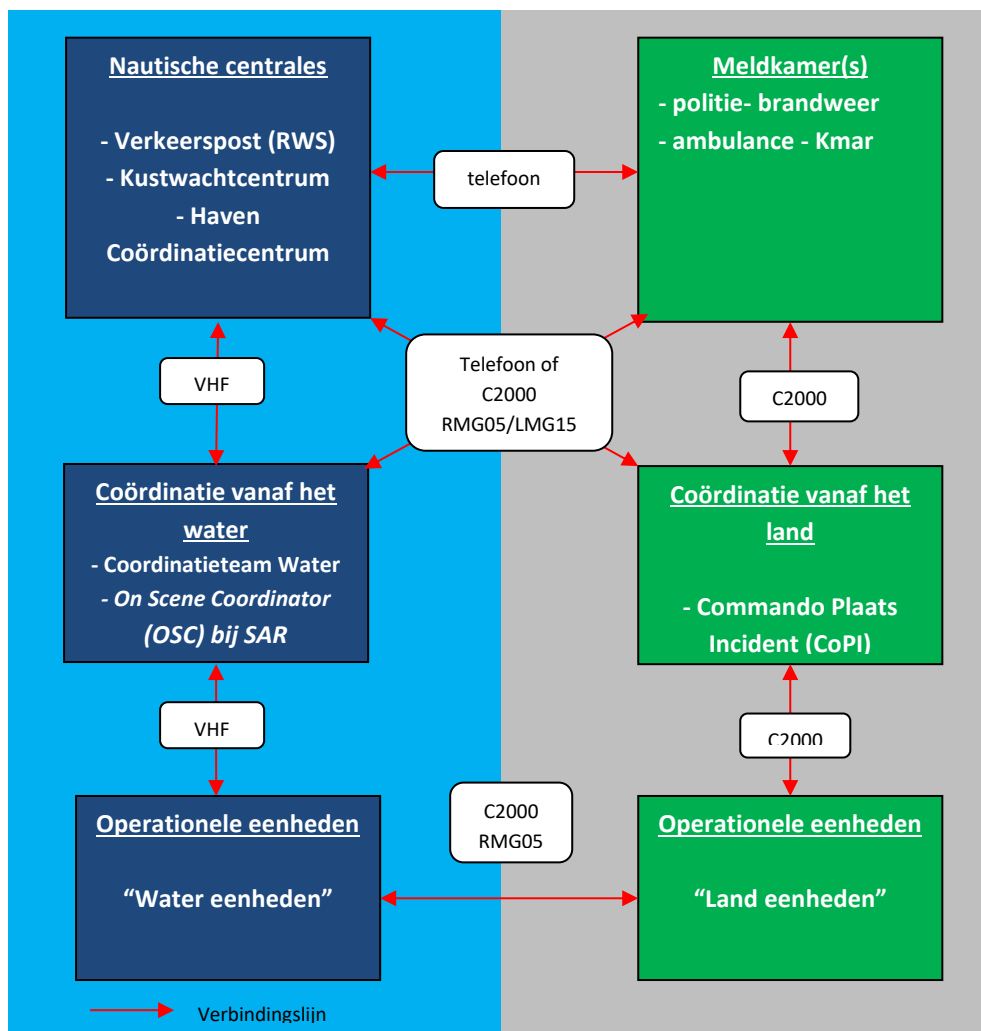


De communicatie tussen de "mono Kolommen" vindt plaats op de reguliere incidentkanalen. RMG 05 wordt alleen gebruikt voor korte afstemming tussen land en water eenheid.

Wanneer de watereenheden niet in bezit zijn van C2000 zal de communicatie, tussen land en water, plaatsvinden middels tussenkomst van de betreffende nautische centrale. Deze zal vervolgens contact leggen met de betreffende meldkamerdiscipline.

Communicatie tussen CoPI, COTW en OSC (vanaf GRIP1) Verbindingsschema tussen CoPI, COT-W, OSC, vanaf GRIP 1:
De volgende uitgangspunten gelden:

- De deelnemers in het CoPI zullen communiceren middels Sxx¹-RMG01 t/m Sxx - RMG03² van desbetreffende regio of via Landelijke Multidisciplinaire Gespreksgroep LMG15³.
- Voor communicatie met watereenheden wordt gebruik gemaakt van Sxx-RMG05.
- Het COT-W communiceert middels SZB-RMG05 met de watereenheden of middels VHF (marifoon), ook ingeval het COT-W is ingezet zonder GRIP.
- Wanneer een OSC is aangewezen bij een SAR-actie staat de OSC via VHF (marifoon) in contact met het Kustwachtcentrum (KWC). Het KWC communiceert met de OVD-Rijkswaterstaatzorg in het CoPI, tenzij de SAR liaison wordt ingezet als deelnemer van het CoPI.
- Het KWC zal altijd meeluisteren via de betreffende gespreksgroep, zodat zij vanuit het brongebied geïnformeerd blijft. Het KWC en de meldkamer van de veiligheidsregio zullen elkaar blijven informeren.



¹ xx staat voor de afkorting van de betreffende regio

² RMG01 t/m RMG03 worden toegewezen door de meldkamer (het Operationeel Centrum Brandweer/ Veiligheidsregio)

³ LMG15 is een landelijke watergespreksgroep voor de Deltawateren welke gebruikt wordt indien ook eenheden vanuit andere regio's dan Zeeland en Midden en West Brabant zijn ingezet (zuid Holland Zuid of Rotterdam Rijnmond).

Bijlage 7. Afkortingen

A	
AC	Algemeen Commandant
AGOR	Adviseur Gezondheidsonderzoeken bij Rampen
AGS	Adviseur Gevaarlijke Stoffen
B	
B&W	Burgemeester & Wethouders
BON	Bestrijding Ongevallen Noordzee
BOT-mi	Beleidsondersteunend Team milieu incidenten
BRoNS	Brandweer op Noordzee
BRW	Brandweer
C	
CvdK	Commissaris van de Koningin
CoPI	Commando Plaats Incident
COT-W	Coördinatieteam Water
C-MK	Coördinerend Meldkamer
C-ROT	Coördinerend Regionaal Operationeel Team
C-RBT	Coördinerend Regionaal Beleidsteam
D	
DR	Dienst Regelingen
DW	Deltawateren
E	
-	-
F	
-	-
G	
GAGS	Gezondheidskundig Adviseur Gevaarlijke Stoffen
GBT	Gemeentelijk beleidsteam
GGD	Gemeenschappelijke Gezondheidsdienst
GHOR	Geneeskundige Hulpverleningsorganisatie in de Regio
GMK	Gemeenschappelijke Meldkamer
GNA	Gemeenschappelijke Nautische Autoriteit
GNB	Gemeenschappelijk Nautisch Beheer
GRIP	Gecoördineerde Regionale IncidentenbestrijdingsProcedure
GROS	Grensoverschrijdende samenwerking
H	
HCC	Haven Coördinatiecentrum
HID	Hoofdingenieur directeur
HOVD	Hoofd Officier van Dienst
HVL	Hoofd Verkeersleider
I	
IAV	Interregionaal Afsprakenkader Veiligheidsregio's
IBP	Incidentbestrijdingsplan
IenM	Infrastructuur en Milieu
IM	Informatiemanagement
J	
-	-
K	
KGT	Kanaal van Gent naar Terneuzen
KNRM	Koninklijke Nederlandse Redding Maatschappij
KW	Kustwacht
KWC	Kustwachtcentrum

L	
LCMS	Landelijk Crisismanagementsysteem
LE	Landelijke eenheid
LOCC	Landelijk Operationeel Coördinatiecentrum
M	
MIC	Melding en Informatie Centrum
MIRG	Maritime Incident Response Group
MK	Meldkamer
MOTO	Multidisciplinair Opleiden Trainen Oefenen
N	
NCC	Nationaal Crisiscentrum
NZ	Noordzee
O	
OC-KLPD	Operationeel Centrum KLPD
OM	Openbaar Ministerie
OSC	On scene coordinator
OTO	Opleiden Trainen Oefenen
OVD	Officier van Dienst
OvD-B	Officier van Dienst Brandweezorg
OvD-Bv	Officier van Dienst Bevolkingszorg
OvD-G	Officier van Dienst Geneeskundig
OVD-P	Officier van Dienst Politiezorg
OVD-RWS	Officier van Dienst Rijkswaterstaat
P	
PC	Permanente Commissie van Toezicht op de Scheldevaart
PD	Plaatsdelict
POR	Port of Refuge
Q	
-	-
R	
RBT	Regionaal Beleidsteam
RCP	Regionaal Crisisplan
RCVD	Regionaal Commandant van Dienst
RGF	Regionaal Geneeskundige Functionaris
RIVM	Rijksinstituut voor Volksgezondheid en Milieu
RMD	Radio Medische Dienst
RMG	Regionale Multidisciplinaire Gespreksgroep
ROT	Regionaal Operationeel Team
RWS	Rijkswaterstaat
S	
SAR	Search And Rescue
SCC	Schelde Coördinatiecentrum
SGBO	Staf Grootschalig en Bijzonder Optreden
SITRAP / SITREP	Situatie Rapport / Situation Report
SMC	SAR-Mission Coordinator
SRV	Schelde-Rijnverbinding
SRWS	Samenhangend Risico Watersysteem
T	
-	-
U	
-	-

V	
VC	Verkeerscentrale of verbinding-commandowagen
VenJ	Veiligheid en Justitie
VHF	Very High Frequency (Marifoon)
VP	Verkeerspost
VcT	Verkeerscentrale Terneuzen
VPW	Verkeerspost Wemeldinge
VR	Veiligheidsregio
VRMWB	Veiligheidsregio Midden- en West-Brabant
VRR	Veiligheidsregio Rotterdam-Rijnmond
VRZ	Veiligheidsregio Zeeland
VRZHZ	Veiligheidsregio Zuid-Holland Zuid
W	
WVR	Wet Veiligheidsregio's
X	
-	-
Y	
-	-
Z	
ZH	Zuid-Holland
ZLD	Zeeland